

Regione Siciliana
Assessorato delle Infrastrutture e della Mobilità
Osservatorio Regionale per i contratti pubblici di lavori, servizi e forniture

RELAZIONE SULL'ANDAMENTO DEL SETTORE DEGLI APPALTI PUBBLICI IN SICILIA – ANNO 2009 (Art.3 L.R. 7/2002 e successive modifiche)

1) PREFERAZIONE

Con l'articolo 1 della legge regionale 3 agosto 2010, n. 16 l'Osservatorio regionale dei lavori pubblici ha assunto la denominazione di *Osservatorio regionale dei contratti pubblici di lavori, servizi e forniture* posto alle dirette dipendenze dell'Assessore Regionale per le Infrastrutture e la Mobilità e sono stati rivisitati ed ampliati i compiti del medesimo ufficio, recependo i suggerimenti del "Codice antimafia e anticorruzione della pubblica amministrazione" condiviso dalla Giunta regionale nel dicembre 2009.

Ai sensi dell'art. 4, comma 26, lett. 1) della legge 109/94 nel testo coordinato con la vigente legge regionale 7/2002 come modificata in ultimo dalla L.R. 16/2010 suddetta, l'Osservatorio regionale dei contratti pubblici ha redatto la presente relazione annuale sull'andamento del settore degli appalti pubblici di lavori, forniture e servizi nell'anno 2009, per la competente Commissione legislativa dell'Assemblea regionale siciliana.

Si rammenta che il settore delle forniture e dei servizi è stato introdotto nella relazione annuale dallo scorso anno, in aggiunta al settore dei lavori pubblici di importo superiore a € 150.000=, a seguito dell'avvio della rilevazione di tali nuove tipologie di contratti di concerto con l'Autorità per la vigilanza sui contratti pubblici nell'anno 2008. Per inciso la rilevazione dei dati relativi a questi nuovi settori ha richiesto un'attività di raccordo tra le stazioni appaltanti e gli uffici dell'Autorità di vigilanza per il miglioramento del sistema informatico.

Il tema principale dell'andamento degli appalti pubblici in Sicilia sarà preceduto da una breve presentazione del quadro normativo dei contratti pubblici di lavori, servizi e forniture, vigente nella Regione Sicilia ed in ambito nazionale, con qualche commento dell'Ufficio, nonché dei compiti dell'Osservatorio regionale dei contratti pubblici e dell'attività svolta nell'anno 2009.

In riferimento al settore dei lavori pubblici sarà riportato un breve cenno relativamente all'impatto del modello di centralizzazione delle gare realizzato in Sicilia con l'istituzione dell'UREGA, sulla base delle informazioni fornite da detto ufficio.

2) QUADRO NORMATIVO

Prima di introdurre l'andamento del settore dei contratti pubblici di lavori, servizi e forniture sulla base delle conoscenze di questo Osservatorio, appare opportuno richiamare ed aggiornare l'exkursus sullo sviluppo della legislazione regionale e statale in materia dal 2002 ad oggi.

a) Regione Sicilia

Si rammenta che prima della vigente legislazione regionale, mentre la Sicilia restava ancorata alla L.R. 21/1985 con le successive modifiche intervenute sino alla L.R. 21/1998, in ambito nazionale nel 1994 veniva approvata la legge 109 (definita legge Merloni), immediatamente seguita dalla Merloni bis (legge 101/1995), e poi dalla ter (L. 415/1998) e quater (L. 1 agosto 2002, n. 166), con intercalati il nuovo Regolamento per l'esecuzione dei lavori pubblici approvato con DPR 554/1999, il Regolamento sul sistema di qualificazione delle imprese - DPR 34/2000. I continui sviluppi della legge Merloni ed il ritardo nell'approvazione del Regolamento sui lavori pubblici, approvato con DPR 554/1999, comportavano seri disagi nell'applicazione delle nuove norme sui lavori pubblici in ambito statale.

A seguito della L.R. 2 agosto 2002, n° 7 "*Norme in materia di opere pubbliche. Disciplina degli appalti di lavori pubblici, di fornitura, di servizi e nei settori esclusi*", nella Regione Siciliana trova ancora oggi applicazione la legge quadro in materia di **lavori pubblici** – legge 109/94 nel testo vigente alla data di approvazione della medesima legge 7/2002 (recepimento di tipo statico della norma statale) - con modifiche, sostituzioni ed integrazioni. Per gli appalti di **forniture e servizi** e nei settori speciali, la legge regionale ha rinviato ai DD. Leg.vi 358/92 per le forniture, 157/95 per i servizi e 158/95 per i settori ex esclusi, disponendo di adeguarsi alle successive modifiche delle stesse norme (recepimento di tipo dinamico della norma statale), salvo che per alcuni aspetti (per es. la pubblicità degli appalti, gli incarichi professionali di progettazione, direzione dei lavori e collaudo di opere pubbliche, ecc.).

Successivamente sono intervenute le seguenti modifiche alla L.R. 7/2002:

- L.R. 12 maggio 2003, n. 7 (in parte di adeguamento alla legge statale 166/2002), riguardante principalmente: gli enti di culto, le comunicazioni all'Osservatorio regionale dei lavori pubblici, l'introduzione del responsabile unico del procedimento (RUP) per le opere di manutenzione, la qualificazione delle imprese, i consorzi stabili, le riunioni di concorrenti, la programmazione dei lavori pubblici, gli incarichi professionali di ingegneria, la previsione del cottimo-appalto, l'estensione alle

gare di forniture e servizi della procedura di aggiudicazione prevista per i lavori in caso di ricorso, la finanza di progetto, ecc.;

- L.R. 29 novembre 2005, n. 16 “Modifiche ed integrazioni alla normativa regionale in materia di appalti”, nota per le profonde modifiche introdotte alle modalità di aggiudicazione (con il criterio del prezzo più basso) dei lavori pubblici di importo inferiore alla soglia comunitaria, al fine di contrastare un certo andamento dei ribassi.

Il criterio di aggiudicazione così introdotto ha fatto però registrare una convergenza dei ribassi intorno ad un valore unico, sino a determinare l'impossibilità di aggiudicare le gare a causa dell'esclusione automatica di tutte le offerte ricadenti a cavallo delle “ali”. Detto andamento dei ribassi è stato oggetto di attenzione da parte di questo Osservatorio e dell'Autorità per la vigilanza sui contratti pubblici, ma ha coinvolto anche l'UREGA per le difficoltà operative di potere aggiudicare le gare di competenza. A seguito di apposita audizione dell'Assessore regionale per i lavori pubblici il 13 giugno 2007 presso il Consiglio dell'Autorità predetta, il fenomeno della concentrazione dei ribassi intorno ad un unico valore è stato ritenuto indicativo di una non corretta competizione sul piano economico tra le imprese, per il fatto che le offerte non scaturivano da un'analisi dei costi e dell'utile dell'impresa ma, semplicemente, da una stima del valore medio di aggiudicazione basata sui risultati delle precedenti gare.

Detta conclusione è apparsa confermata dalla generalizzazione del fenomeno non collegato a tipologie di opere o di partecipanti. A questo proposito questo ufficio ha già evidenziato lo scorso anno che l'andamento dei ribassi per l'aggiudicazione dei lavori pubblici ha sempre mostrato di adattarsi alle modifiche legislative intervenute, specie nella Regione Sicilia, per contrastare possibili fenomeni di distorsione delle gare: le ultime modifiche alla L.R. 21/85 avevano di fatto determinato un abbassamento drastico dei ribassi di aggiudicazione, prossimi allo zero percentuale; con l'adozione della L.R. 7/2002 i ribassi erano lievitati in breve tempo sino al 28%, mostrando al contempo concentrazioni a gruppi (indice di possibili condizionamenti), per contrastare le quali era sopraggiunta la legge regionale 16/2005.

Con la citata audizione del 13 giugno 2007, l'Autorità predetta sollecitò un intervento legislativo, giunto prontamente con la legge regionale 21 agosto 2007, n. 20. L'urgenza non consentì di affrontare anche le iniziative legislative conseguenti al d. lgs. 163/2006, approvato a seguito delle direttive comunitarie 2004/17 e 2004/18.

La legge 20/2007, però, pur introducendo dei criteri non governabili, ossia criteri casuali, non è riuscita nell'intento di restituire alla libera concorrenza il mercato dei lavori pubblici sotto soglia comunitaria; i ribassi di aggiudicazione si sono presto stabilizzati intorno al 7,3152% (definito numero magico da più parti), inducendo poi quasi tutti i partecipanti alle gare ad adottarlo come propria offerta e ad affidarsi all'estrazione a sorte per partecipare alla aggiudicazione.

Per garantire il sorteggio trasparente l'Assessore regionale per i lavori pubblici emanò apposita circolare in data 26 novembre 2009, pubblicata nella GURS dell'11 dicembre 2009.

Oggi, con la legge regionale 3 agosto 2010, n. 16 l'aggiudicazione dei lavori con il criterio del prezzo più basso in Sicilia è stata adeguata a quella nazionale di cui al D.Lgs. 163/2006 e successive modificazioni anche per importi sotto soglia comunitaria. In tal modo si è posto fine al fenomeno sopra riportato ed ai rilievi della Comunità europea con particolare riferimento agli interventi da essa finanziati o cofinanziati. Di contro le associazioni dei costruttori lamentano la lievitazione dei ribassi con la nuova legge regionale in un momento di forte crisi dell'economia dell'isola e di rilancio del settore.

Ancora una volta l'urgenza di modificare il criterio di aggiudicazione non ha consentito di revisionare organicamente la normativa regionale sui contratti pubblici di lavori, servizi e forniture, che per i lavori pubblici come detto all'inizio è rimasta ancorata staticamente alla legge 109/94, ormai abrogata dal D.Lgs. 163/2006 e s.m.i., ed in qualche caso alle direttive comunitarie pur esse sostituite, generando perplessità nella sua applicazione.

b) Stato

In ambito statale la legge quadro sui lavori pubblici n. 109/94 con le successive modifiche è stata sostituita dal D. Lgs. 12 aprile 2006, n. 163 *Codice dei contratti pubblici relativi a lavori, servizi e forniture in attuazione delle direttive 2004/17/CE e 2004/18/CE*, nel quale hanno trovato unico riferimento normativo gli appalti pubblici di lavori (ex L. 109/94), di servizi (ex D.lgs. 157/1995), di forniture (ex D.lgs. 358/92) e nei settori speciali (ex esclusi – D.lgs. 158/95).

Il decreto legislativo 163/2006, già più volte modificato ed integrato con: leggi 12/7/2006 n. 228, 27/12/2006 n. 296, 3/8/2007 n. 123, 6/8/2008 n. 133 e DD. Leg.vi 26/1/2007 n. 6, 31/7/2007 n. 113, 24/12/2007 n. 244 e 11/9/2008 n. 152, legge 28 gennaio 2009, n. 2 (richiesta DURC d'ufficio, auto-esecutivo nella Regione Sicilia), legge 27 febbraio 2009, n. 14 (in materia di arbitrato, modifica art. 241 del Codice), legge 18 giugno 2009, n. 69 (modifica agli articoli 36 e 37 del Codice in materia di consorzi), legge 15 luglio 2009, n. 94 (modifica l'art. 38 del Codice – Requisiti di ordine generale delle imprese), legge 23 luglio 2009, n. 99 (Disposizioni per lo sviluppo e l'internazionalizzazione delle imprese, nonché in materia di energia: modifica l'art. 179 del Codice), legge 3 agosto 2009, n. 102 (Conversione in legge, con modificazioni, del decreto-legge 1° luglio 2009, n. 78, recante provvedimenti anticrisi, nonché proroga di termini e della partecipazione italiana a missioni internazionali – modifiche agli articoli 70, 86, 87, 88 e 122 del Codice), legge 20 novembre 2009, n. 166, articolo 3 (Conversione in legge, con modificazioni, del decreto-legge 25 settembre

2009, n. 135, recante disposizioni urgenti per l'attuazione di obblighi comunitari e per l'esecuzione di sentenze della Corte di giustizia delle Comunità europee – modifica gli articoli 34, 38, 70 del Codice), è stato ulteriormente aggiornato con il D.L.vo 20 marzo 2010, n. 53 ed il D.L.vo 2 luglio 2010, n. 104 (modifiche e/o integrazione di: art. 11 “fasi delle procedure di affidamento” art. 243 bis, 245, 245 bis, ter, quater, quinquies, 246 e 251 bis per la riforma del processo amministrativo), D.Lgs. 20 marzo 2010, n. 53 (modifiche e/o integrazione di: art. 79 e art. 79 bis di nuova introduzione in ordine a trasparenza di informazione, art. 240 in materia di accordo bonario, art.241 e 243 arbitrato).

In ultimo con DPR 5 ottobre 2010, n. 207, pubblicato nella GURI n. 288 del 10 dicembre 2010, è stato approvato il nuovo regolamento per l'esecuzione e l'attuazione del codice dei contratti pubblici di lavori, servizi e forniture, di cui all'art. 5 del D.Lgs. 163/2006. Esso sostituirà il regolamento approvato con DPR 554/1999, al quale però rinvia staticamente la legge regionale 7/2002 e successive modificazioni.

Il nuovo “Regolamento” sui contratti pubblici entrerà in vigore 180 giorni dopo la citata pubblicazione, ossia nel giugno prossimo, ad esclusione degli articoli 73 e 74 che entreranno in vigore il 25 dicembre 2010. In Sicilia, tenuto conto di quanto sin qui esposto, il nuovo regolamento dovrebbe trovare applicazione per i contratti di forniture e servizi.

Riepilogando:

L'abrogazione sia della legge 109/94 sui lavori pubblici, sia dei decreti legislativi 358/1992, 157/1995 e 158/1995 espressamente disposta dal Codice dei contratti pubblici, ha comportato l'immediata applicazione del medesimo Codice nella Regione Sicilia nel caso delle forniture e dei servizi anche nei settori speciali (ex esclusi), in virtù del rinvio dinamico operato dalla L.R. 7/2002 e citato prima. Nel settore dei lavori pubblici, invece, il nuovo Codice non ha comportato per la Sicilia la disapplicazione della legge 109/94 nel testo coordinato con la L.R. 7/2002, per effetto del rinvio “statico” alla legge nazionale operato dalla predetta legge regionale, fatta eccezione per le norme di competenza esclusiva dello Stato che trovano immediata applicazione (seppure con difficoltà per l'operatore regionale in mancanza di un testo organico sempre aggiornato).

A tal proposito si richiama ancora una volta la circolare dell'Assessorato regionale per i lavori pubblici del 18 settembre 2006, che ha evidenziato per i lavori pubblici “l'obbligo della Regione di adeguarsi ai principi fondamentali del codice dei contratti che costituiscono norme di grande riforma economico sociale”.

Per quanto sopra, nell'anno 2009 gli enti regionali della Sicilia hanno continuato ad appaltare i lavori pubblici di importo inferiore alla soglia comunitaria seguendo le regole dettate dalla L.R. 7/2002 con le modifiche apportate sino alla L.R. 20/2007, con l'esclusione automatica delle offerte anomale.

Gli enti e uffici statali e, comunque, quelli che seguono la normativa nazionale hanno applicato le norme fissate dal D.Lgs. 163/2006 con le successive modifiche.

Per l'aggiudicazione degli appalti di lavori pubblici di importo superiore alla soglia comunitaria con il criterio del prezzo più basso, le norme applicate dalle stazioni appaltanti assoggettate alla legge regionale e dalle stazioni appaltanti assoggettate al D.Lgs. 163/2006 e s.m.i.. conducono agli stessi risultati.

Infine, si ritiene di dovere confermare che la L.R. 18 dicembre 2004, n. 17, il cui articolo 127, comma 50, ha modificato l'art. 94 della L.R. 26 marzo 2002, n. 2, prevedendo che l'ex Ufficio del Sovrintendente del Palazzo d'Orleans può affidare lavori, servizi e forniture a trattativa privata entro il limite di 200.000 euro, non appare in perfetta sintonia, almeno per forniture e servizi, con le norme comunitarie.

3) **COMPITI ED ATTIVITÀ DELL'OSSERVATORIO REGIONALE (già) DEI LAVORI PUBBLICI⁽¹⁾**

(1) [Si fa riferimento alla denominazione dell'Ufficio vigente nel 2009.]

Come noto con la L.R. 2 agosto 2002, n. 7, integrata dalla L.R. 19 maggio 2003, n. 7, è stato istituito l'Osservatorio regionale dei lavori pubblici quale ufficio speciale posto alle dirette dipendenze dell'Assessore regionale per i LL.PP., oggi per le Infrastrutture e la Mobilità. Con la legge regionale 3 agosto 2010, n. 16 il predetto Ufficio ha assunto la denominazione di "Osservatorio regionale dei contratti pubblici di lavori, servizi e forniture" e sono stati rivisitati ed ampliati i suoi compiti.

I compiti dell'ufficio sono stabiliti dagli articoli 4, 14 - comma 12, 29 – comma 6, 37-bis - comma 2bis legge 109/94 coordinata con la L.R. 7/2002 e successive modifiche), dal D.P. Regione 19 luglio 2004, n. 14 e dalla circolare LL.PP. n. 4619 del 24.12.2004, pubblicata nella GURS 14 gennaio 2005, n. 2 (istituzione e gestione dell'albo delle imprese per l'affidamento dei lavori con cottimo appalto da parte delle strutture dell'Assessorato regionale dei lavori pubblici oggi delle infrastrutture e della mobilità), dal protocollo di legalità e dall'articolo 5 del DPRS 14 gennaio 2005, n. 1 (Regolamento per il funzionamento dell'UREGA - Ufficio regionale per l'espletamento di gare per l'appalto di lavori pubblici).

Al 31 dicembre 2009 la dotazione organica dell'ufficio risultava così composta:

n. 1 Dirigente preposto alla struttura;

n. 9 Dirigenti;

n. 11 unità di personale non dirigenziale, di cui n. 7 di ruolo e n. 4 ex ASU.

Rispetto all'anno precedente, a seguito di atto di interpello, nel corso del 2009 sono state assegnate solo due unità del comparto non dirigenziale {1 funzionario direttivo (che da subito ha manifestato un particolare stato di disagio) ed un operatore con contratto a tempo determinato ex ASU ctg. A}, ma al contempo è venuto meno un funzionario istruttore. Si ritiene di dovere evidenziare la generalizzata diffusione degli atti di interpello nella amministrazione regionale, anche a seguito del riordino dei dipartimenti di cui alla legge regionale 19/2008 ed al DPRS 12/2009.

Per inciso, nel corrente anno la situazione è peggiorata a causa di trasferimenti di personale dirigenziale e di funzionari.

La grave carenza di personale non dirigenziale ormai cronica non consente di ottimizzare l'organizzazione amministrativa dell'Ufficio.

L'attività svolta da questo ufficio nell'anno 2009, per quel che concerne la presente relazione è stata caratterizzata da:

1) Raccordo con gli uffici dell'Autorità per ottimizzare il monitoraggio e la raccolta dei dati sui contratti pubblici.

Si rammenta che questo ufficio sta utilizzando i sistemi di raccolta dati dell'Autorità per la vigilanza sui contratti pubblici: SINAP per i soli lavori pubblici di importo sopra € 150.000 aggiudicati sino all'aprile 2008, SIMOG per i lavori sopra € 150.000 aggiudicati dopo l'1 maggio 2008, per le forniture ed i servizi aggiudicati dall'1 gennaio 2008. Pertanto ogni attività dell'ufficio necessita del trasferimento dei dati dall'Osservatorio centrale al regionale, che comunque cura i rapporti ed un'apposita assistenza nei confronti delle stazioni appaltanti di interesse regionale.

All'inizio dell'anno 2009, in sintonia con gli uffici dell'Osservatorio centrale, sono state individuate e sollecitate le stazioni appaltanti di competenza regionale che, sulla base dei dati disponibili, potevano avere omesso le comunicazioni all'Osservatorio.

Sono state, altresì, rilevate ancora criticità nel nuovo sistema SIMOG soprattutto per i contratti di servizi e forniture, gestiti prevalentemente da personale amministrativo che non ha esperienza sul regolamento dei lavori pubblici. Le citate criticità sono state portate all'attenzione dei funzionari dell'Autorità per i chiarimenti o per l'implementazione del SIMOG, sistema dell'Autorità. Ne è seguita anche apposita riunione tecnica presso l'Autorità e sono state definite numerose FAQ dall'Autorità che questo Ufficio ha diffuso attraverso il proprio sito web.

Tra le attività di monitoraggio si dedicherà più avanti uno spazio alle opere pubbliche in corso di realizzazione, distinte per ramo dell'amministrazione della Regione Siciliana, mirato ad individuare i casi di ritardo nella realizzazione o nel collaudo.

2) Un complesso di azioni rivolte alla implementazione dei sistemi informativi dell'Osservatorio.

A seguito delle iniziative avviate negli anni precedenti e che nell'anno 2008 avevano portato alla redazione di un progetto di massima per l'informatizzazione di questo Osservatorio, nel corso dell'anno 2009 sono stati sottoscritti i contratti di servizio con Sicilia @-Servizi e Sicilia @-Innovazione rispettivamente per la progettazione esecutiva e la direzione lavori del nuovo sistema informativo SITAR-RS (Sistema Informativo Telematico Appalti Regionali) della Regione Siciliana.

Successivamente, pianificate le attività di progettazione esecutiva del SITAR sistema di acquisizione delle informazioni sui contratti pubblici di lavori, servizi e forniture personalizzato per i compiti dell'Osservatorio, sono seguite numerose riunioni con la società informatica Sicilia @-servizi a cadenza minima settimanale, per la complessità dell'applicativo da sviluppare (programmazione delle opere pubbliche; schede di comunicazione dei dati sui contratti: fase di aggiudicazione, S.A.L., varianti, stato finale e collaudo; accreditamento dei soggetti coinvolti nelle comunicazioni per le stazioni appaltanti; implementazione dei dati da acquisire – rispetto a quelli minimi richiesti dall'Autorità e da scambiare con la stessa - per adeguare le informazioni al protocollo di legalità, ecc.).

Per garantire il dialogo del nuovo sistema regionale (SITAR-RS) con quello dell'Autorità di vigilanza (SIMOG), sono stati necessari incontri con i referenti dell'Autorità per la messa a punto delle procedure per l'interscambio dei dati, nonché per la fase di accreditamento dei soggetti tenuti a comunicare i dati sui contratti pubblici, per valutare i flussi informativi dei sistemi esistenti (SINAP e SIMOG) sia per consentire la migliore gestione dei dati confluiti e che continuano a confluire nei detti sistemi, sia in relazione all'ipotesi di travasare i dati esistenti nel SITAR.

Nell'ambito dell'informatizzazione dell'ufficio è stato definito l'applicativo da sviluppare per consentire la pubblicazione telematica dei programmi triennali come avviene nelle altre Regioni.

3) L'attività di vigilanza e di indirizzo svolta da un solo dirigente e programmazione di attività ispettiva sui lavori pubblici.

L'attività di controllo e vigilanza è regolata dal comma 26, lettera i) del suddetto art. 4 della legge 109/94 coordinata con la legge regionale e dall'art. 4 della convenzione tra Assessore Regionale LL.PP. e Presidente Autorità di vigilanza; quella di indirizzo è regolata dall'art. 4, comma 26, lettera f) della legge 109/94 coordinata con la legge regionale, e dall'art. 3 della citata convenzione tra Autorità e Regione. A dette attività è sempre destinato un solo dirigente senza personale di supporto o collaborazione. La delicatezza del compito e la quantità delle segnalazioni richiederebbe nuove risorse umane, preferibilmente qualificate in materia, per potere implementare più incisivamente l'azione dell'ufficio, quale unico punto di riferimento delle stazioni appaltanti in Sicilia ancor più con l'intervento della L.R. 16/2010.

L'attività di controllo e vigilanza è stata svolta sulla base delle segnalazioni o esposti pervenuti per il tramite dell'Autorità o dagli operatori economici, avviando le dovute istruttorie e richiedendo, se ritenuto di interesse, atti, notizie e/o chiarimenti agli enti di competenza. Ai sensi dell'art. 4 della convenzione Regione - Autorità di vigilanza del 12/5/2003, le istruttorie effettuate sono state rimesse al competente Servizio dell'Autorità predetta.

L'attività di indirizzo sopra citata è scaturita dalle richieste pervenute a questo Osservatorio da parte delle stazioni appaltanti e/o dagli operatori economici interessati all'affidamento di contratti pubblici. In generale si avvia una fase di studio del corpo normativo accompagnata da una ricerca delle determinazioni assunte in materia dall'Autorità per la vigilanza sui contratti pubblici e della giurisprudenza, alle quali si rinvia per la definizione dell'istruttoria. Le istruttorie effettuate sono state rimesse al competente Servizio dell'Autorità predetta, ai sensi della convenzione sopra citata.

Ad oggi la Direzione di vigilanza dell'Autorità non ha comunicato particolari interventi sugli atti emessi da questo Osservatorio, di fatto confermandone i contenuti e, quindi, il corretto coordinamento tra gli uffici.

Nell'anno 2009 risulta confermata la numerosità delle consultazioni di questo Osservatorio (nel complesso circa duecentocinquanta istanze), da parte di uffici pubblici e di operatori economici.

Con riguardo al rilievo della Sezione di Controllo della Corte dei conti richiamato nella relazione dello scorso anno circa la mancata programmazione di attività ispettiva, nell'anno 2009 con l'ex Ispettorato Tecnico Regionale dei lavori pubblici è stato finalmente concordato uno stralcio di un primo piano di indagini su alcuni lavori pubblici di importo sopra soglia comunitaria. Ciò in quanto, dal monitoraggio effettuato da questo ufficio è emerso che, rispetto ai lavori regionali sotto soglia comunitaria allora aggiudicati con il ribasso del 7,32% circa di ribasso, i lavori regionali di importo sopra soglia comunitaria aggiudicati sempre con il criterio del prezzo più basso, ma con la valutazione dell'anomalia delle offerte, presentavano ribassi di aggiudicazione diversi tra loro (non c'è più la convergenza verso un unico valore), con valori massimi di oltre il 40% e medi dell'ordine del 25-28%.

Il primo stralcio d'indagine riguardava i lavori aggiudicati con ribassi superiori al 40%. Si attende ancora l'esito degli accertamenti richiesti e concordati.

4) Il riesame della convenzione 12 maggio 2003 tra l'Assessore LL.PP. e l'Autorità per la vigilanza (già) sui lavori pubblici per la revisione della medesima convenzione a seguito del D.Lgs. 163/2006 che ha conferito all'Autorità competenza sui contratti di forniture e servizi oltre a quelli di lavori.

Sono stati messi in evidenza gli elementi di possibile aggiornamento della convenzione in relazione alle norme statali introdotte con il codice dei contratti pubblici (che hanno affidato nuovi compiti all'Autorità per la vigilanza sui lavori pubblici), fermo restando il riferimento della medesima convenzione ancora alla legge 109/94 vigente nella Regione Siciliana ed alla legge regionale 7/2002 con le successive modifiche.

Si è quindi proseguito con l'introduzione delle modifiche e la redazione del nuovo documento, trasmesso all'Assessore Regionale (già) per i lavori pubblici entro la fine del 2009.

Detta proposta è stata rimodulata a seguito della legge regionale 16/2010 ed è in attesa della condivisione preliminare con il Dipartimento regionale delle infrastrutture.

5) La predisposizione dei nuovi schemi tipo di programma triennale e di elenco annuale dei lavori, ai sensi dell'articolo 14, comma 12, della legge 109/94 coordinata con la L.R. 7/2002 e s.m.i., approvati con decreto dell'Assessore regionale (già) per i lavori pubblici n. 47/OSS del 19 novembre 2009.

6) L'avvio del censimento delle stazioni appaltanti ricadenti nell'ambito regionale, dei loro centri di costo e dei referenti o soggetti responsabili per l'esecuzione dei contratti pubblici di competenza.

Detto censimento, necessario per la definizione dell'anagrafe delle stazioni appaltanti da inserire nel SITAR ed espressamente richiesto dalla L.R. 16/2010, è stato avviato nel 2009 presso tutti i Comuni e le Province della regione ed è ancora in corso con riferimento a qualche amministrazione ritardataria.

7) Un'indagine conoscitiva dell'entità e delle necessità formative dei soggetti delle stazioni appaltanti preposti alle attività della legge sugli appalti pubblici.

Al fine di razionalizzare l'avvio di un'attività di formazione, prevista prima della L.R. 16/2010 tra i compiti di questo Osservatorio dall'articolo 4, comma 26, lettera d) della legge 109/94 coordinata con la L.R. 7/2002 e s.m.i., in considerazione della carenza di risorse umane soprattutto e finanziarie pure per i limiti imposti dal patto di stabilità, ci si è prefissi di formulare un apposito questionario a risposta guidata per conoscere i soggetti referenti delle stazioni appaltanti e i loro fabbisogni formativi. Il questionario è stato diffuso attraverso il sito web di questo Osservatorio nel dicembre scorso.

8) La pubblicità dei programmi triennali ai sensi dell'art. 14, comma 12, della legge 109/94 coordinata con la legge regionale.

Nelle more dell'avvio in esercizio del nuovo sistema informativo regionale SITAR-RS, che consentirà la trasmissione on-line dei programmi triennali come nel resto d'Italia, nel sito internet dell'Osservatorio viene data pubblicità dei provvedimenti di approvazione delle programmazioni comunicate dalle amministrazioni appaltanti.

9) L'attività di gestione dell'albo pretorio telematico regionale per garantire il servizio di pubblicazione dei bandi di gara di lavori pubblici attraverso il sito web dell'Osservatorio, ex art. 29, comma 6, della legge 109/94 coordinata con la legge regionale.

10) La gestione ed aggiornamento dell'albo delle imprese di fiducia, ai sensi dell'art. 24 bis (cittino - appalto), commi 5 e 6, della legge suddetta, al D.P. Regione 19 luglio 2004, n. 14 ed alla circolare assessoriale n. 4619 del 24.12.2004.

11) La partecipazione alle riunioni del tavolo tecnico istituito dall'Assessore pro-tempore ai fini della riforma della legge regionale sugli appalti.

A conclusione del presente capitolo si anticipa che nel corrente anno 2010 l'ufficio è stato fortemente impegnato per lo sviluppo del SITAR-RS sistema informatico personalizzato per l'Osservatorio a cura di Sicilia e-servizi, ormai prossimo all'esercizio.

4) ANDAMENTO DEI LAVORI PUBBLICI DI IMPORTO SUPERIORE A € 150.000 NELL'ANNO 2009

Il presente rapporto sull'andamento dei lavori pubblici in Sicilia è reso sulla base dei dati messi a disposizione dall'Autorità per la vigilanza sui contratti pubblici di lavori, servizi e forniture e risente della mancanza di specifici programmi statistici.

Le stazioni appaltanti che operano nel territorio regionale continuano a trasmettere telematicamente all'Osservatorio, con il sistema SINAP (per i lavori aggiudicati entro il 30 aprile 2008) e con il sistema SIMOG (per i lavori aggiudicati dall'1 maggio 2008), le principali informazioni sui lavori pubblici da esse aggiudicati, per mezzo di una modulistica e di codifiche appositamente predisposte dall'Autorità, ordinate e cadenzate secondo la cronologia del processo di realizzazione degli interventi.

I dati sugli appalti aggiudicati nell'anno 2009 sono quindi acquisiti con il SIMOG.

Le elaborazioni e gli assemblaggi sono stati svolti da questo Ufficio con i mezzi informatici a disposizione.

Seguendo l'impostazione degli anni precedenti, di seguito vengono confrontati numericamente con grafici e tabelle gli appalti aggiudicati dal 2005 al 2009, distribuiti per provincia ed anno di aggiudicazione, quali risultano nelle banche dati.

La tabella 1 che segue rappresenta sinteticamente il quadro aggiornato degli appalti aggiudicati tra gli anni 2005 e 2009, iniziati, ultimati ed eventualmente collaudati.

Segue poi un'analisi dei dati più significativi.

Tabella 1



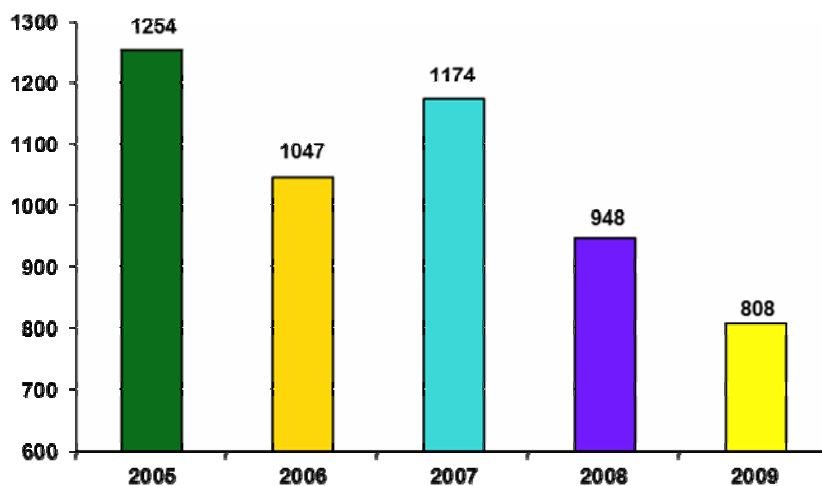
Regione Siciliana
Assessorato delle Infrastrutture
e della Mobilità – Ufficio Speciale -
Osservatorio Regionale dei Lavori Pubblici

Appalti di opere di importo superiore a € 150.000 con indicazione dello stato degli appalti

		2005	2006	2007	2008	2009	Totale
AG	Numero Appalti	113	112	82	82	64	453
	Appalti con inizio lavori	108	108	79	70	39	404
	Appalti con fine lavori	71	61	43	33	8	216
	Appalti collaudati	50	38	27	18	4	137
CL	Numero Appalti	82	76	66	59	44	327
	Appalti con inizio lavori	82	75	66	49	28	300
	Appalti con fine lavori	71	52	55	33	11	222
	Appalti collaudati	54	38	30	13	5	140
CT	Numero Appalti	235	210	189	132	140	906
	Appalti con inizio lavori	232	203	173	112	94	814
	Appalti con fine lavori	144	128	95	37	14	418
	Appalti collaudati	77	56	39	15	1	188
EN	Numero Appalti	31	37	40	43	20	171
	Appalti con inizio lavori	31	37	36	38	13	155
	Appalti con fine lavori	17	24	28	22	2	93
	Appalti collaudati	9	14	22	9	2	56
ME	Numero Appalti	138	145	166	136	104	689
	Appalti con inizio lavori	132	139	162	118	63	613
	Appalti con fine lavori	76	83	85	59	10	313
	Appalti collaudati	59	47	55	28	4	193
PA	Numero Appalti	325	257	333	316	243	1474
	Appalti con inizio lavori	316	252	293	215	141	1217
	Appalti con fine lavori	229	168	154	113	28	692
	Appalti collaudati	146	98	75	38	5	362
RG	Numero Appalti	107	48	102	33	36	326
	Appalti con inizio lavori	104	46	102	31	27	310
	Appalti con fine lavori	65	25	53	14	5	162
	Appalti collaudati	42	14	37	6	1	100
SR	Numero Appalti	103	61	81	55	81	381
	Appalti con inizio lavori	102	60	79	50	60	351
	Appalti con fine lavori	69	32	52	24	16	193
	Appalti collaudati	39	23	26	12	5	105
TP	Numero Appalti	120	101	115	92	64	492
	Appalti con inizio lavori	117	98	110	75	45	445
	Appalti con fine lavori	84	59	68	35	8	254
	Appalti collaudati	56	38	38	16	3	151

4.1) Numero di appalti aggiudicati

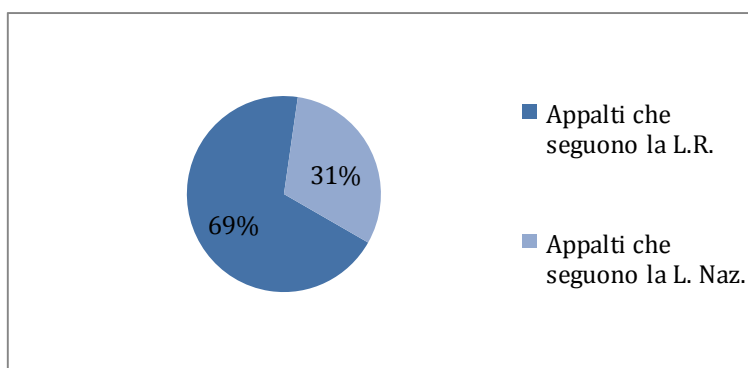
Gli appalti di **lavori** di importo a base d'asta superiore a € 150.000, aggiudicati nell'anno 2009 e comunicati all'Osservatorio ammontano a n° **808**.



Nell'anno 2009 la banca dati locale è stata alimentata ancora, via web, attraverso il sistema SIMOG, oltre che dal SINAP solo per l'aggiornamento dei lavori aggiudicati entro il 30 aprile 2008, i cui dati sono messi a disposizione dall'Osservatorio centrale limitatamente agli appalti di importo superiore a 150.000 Euro.

La banca dati della Sicilia comprende appalti aggiudicati da stazioni appaltanti di ambito statale e di interesse nazionale o sovra regionale, che l'Autorità per la vigilanza sui contratti pubblici ha assoggettato all'obbligo di trasmissione dei dati alla Sezione centrale dell'Osservatorio, ed appalti di stazioni meramente regionali o di interesse regionale.

Gli 808 appalti, quindi, si possono così suddividere: appalti aggiudicati da S.A. regionali n. 557 e appalti aggiudicati da stazioni appaltanti che seguono la legge statale, come Anas, Poste, Ferrovie etc, n. 251.



4.2) Localizzazione degli appalti

Analizzando i dati dell'anno 2009, scendendo nel dettaglio, gli 808 appalti risultano così ripartiti per provincia, seguendo il criterio della sede della Stazione Appaltante:

	<i>Ag</i>	<i>Cl</i>	<i>Ct</i>	<i>En</i>	<i>Me</i>	<i>Pa</i>	<i>Rg</i>	<i>Sr</i>	<i>Tp</i>	<i>Fuori Reg.</i>	<i>Totale</i>
Anno 2009	64	44	140	20	104	243	36	81	64	12	808
Anno 2008	82	59	132	43	136	316	33	55	92	n.c.	948
Anno 2007	82	66	189	40	166	333	102	81	115	n.c.	1174
Anno 2006	112	76	210	37	145	257	48	61	101	n.c.	1047
Anno 2005	113	82	235	31	138	325	107	103	120	n.c.	1254

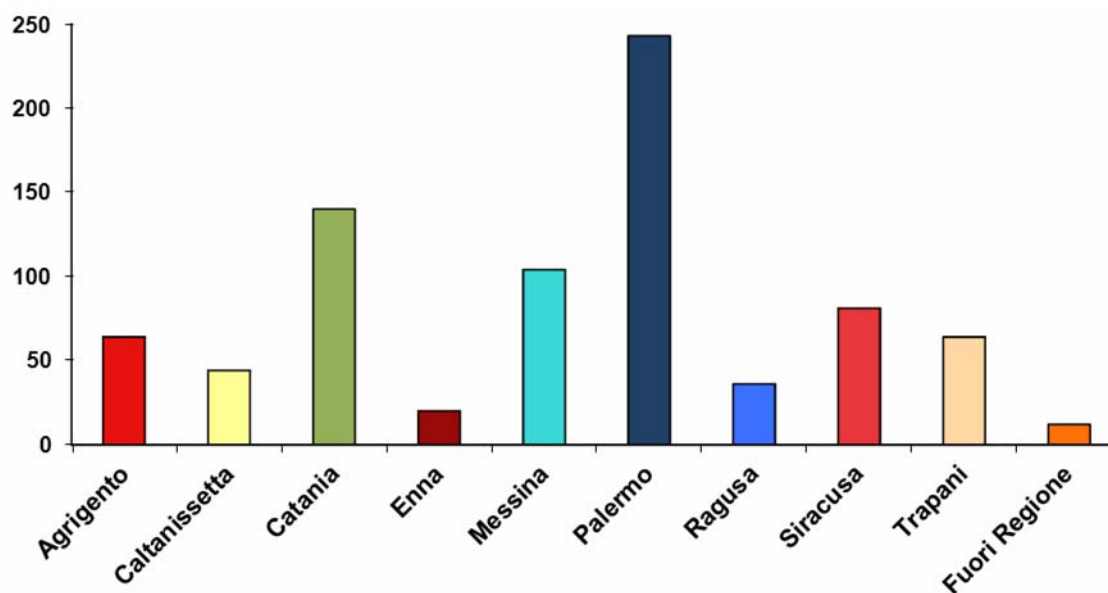


grafico relativo agli appalti aggiudicati nell'anno 2009

Appare preminente la posizione della provincia di Palermo, con il 30% (33% nel 2008, 28% nel 2007) degli appalti in Sicilia, seguita dalla provincia di Catania, che risale al 17% nel 2009, interrompendo la fase discendente (19 % nell'anno 2006, 16% del 2007, 14% nel 2008), mentre Messina scende al 12,8% rispetto allo standard del 14% consolidato sino al 2008.

Le aggiudicazioni delle **stazioni appaltanti nazionali** sono così distribuite:

<i>PROVINCIA</i>	<i>N° appalti</i>	<i>IMPORTO finanziamento</i>	<i>IMPORTO b. asta</i>
<i>Agrigento</i>	4	12.925.346,33	9.276.266,63
<i>Caltanissetta</i>	7	14.629.763,28	12.054.430,36
<i>Catania</i>	52	93.738.376,82	74.981.345,66
<i>Enna</i>	4	1.238.712,84	1.110.161,00
<i>Messina</i>	14	26.669.524,61	19.053.341,21
<i>Palermo</i>	115	223.939.839,37	196.713.580,49
<i>Ragusa</i>	1	4.155.206,85	3.324.165,48
<i>Siracusa</i>	38	44.910.933,62	36.127.519,85
<i>Trapani</i>	5	4.067.137,49	3.445.772,97
<i>Fuori Regione</i>	12	33.815.198,35	28.124.272,82
<i>Totale</i>	251	459.090.039,56	384.210.857,47

Per le **stazioni appaltanti regionali**, invece, si ha la seguente distribuzione:

<i>PROVINCIA</i>	<i>N° appalti</i>	<i>IMPORTO finanziamento</i>	<i>IMPORTO b. asta</i>
<i>Agrigento</i>	60	63.403.747,52	44.492.635,37
<i>Caltanissetta</i>	38	33.809.977,49	24.975.957,65
<i>Catania</i>	88	108.031.859,78	76.879.998,10
<i>Enna</i>	16	16.788.573,79	11.428.004,54
<i>Messina</i>	90	80.724.028,65	56.519.610,06
<i>Palermo</i>	128	209.704.670,99	150.160.784,66
<i>Ragusa</i>	34	32.433.591,03	24.977.480,43
<i>Siracusa</i>	43	40.249.131,32	27.763.844,04
<i>Trapani</i>	59	38.650.821,47	27.781.594,76
<i>Totale</i>	557	625.596.402,04	444.979.909,61

Un raffronto dei dati precedenti con quelli dell'anno 2008 evidenzia che mentre il numero dei lavori pubblici regionali scende da 734 a 557, quello dei lavori aggiudicati da S.A. nazionali cresce da 214 a 251.

4.3) Importi di finanziamento e a base d'asta

Nell'anno 2009, in Sicilia, si registra un ulteriore più consistente calo degli investimenti pubblici in opere pubbliche. Infatti, sono state finanziate opere pubbliche per un totale di € **1.084.836.441,60** a fronte di € **1.462.396.892,90** del 2008, di € **1.598.445.092,12** del 2007, di € **1.703.047.986,51** dell'anno 2006 e di € **2.007.871.637,00** del 2005. In cinque anni la riduzione dell'investimento (pubblico) in opere pubbliche si può, quindi, stimare pari a circa il 46%.

La distribuzione territoriale del numero e degli importi dei finanziamenti, risulta dalle tabelle che seguono, ove il "numero finanziamenti" non coincide con il numero degli appalti, in quanto per ogni appalto possono concorrere più finanziamenti:

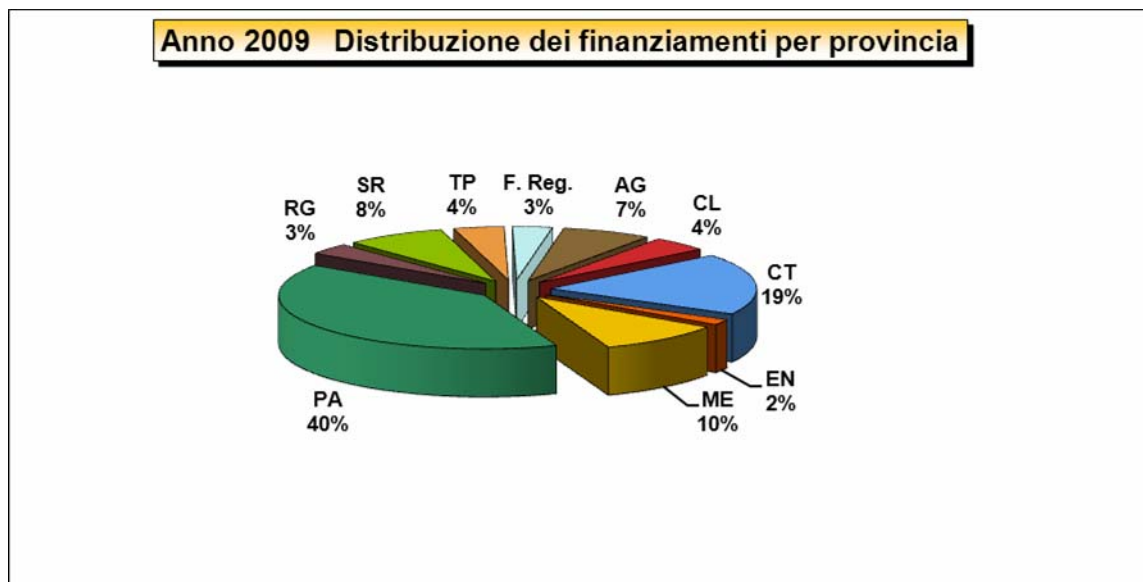
<i>Anno 2009</i>		
<i>PROVINCIA</i>	<i>N° FINANZIAMENTI</i>	<i>IMPORTO</i>
<i>Agrigento</i>	72	76.329.093,85
<i>Caltanissetta</i>	47	48.439.740,77
<i>Catania</i>	171	201.770.236,60
<i>Enna</i>	25	18.027.286,63
<i>Messina</i>	112	106.393.553,26
<i>Palermo*</i>	284	435.444.510,36
<i>Ragusa</i>	47	36.588.797,88
<i>Siracusa</i>	91	85.160.064,94
<i>Trapani</i>	74	42.717.958,96
<i>F. reg.</i>	12	33.815.198,35
<i>Totale</i>	935	1.084.686.441,60

**A Palermo ha sede la maggior parte delle stazioni "nazionali" e le sedi centrali di quelle "regionali"*

Negli anni precedenti, invece, gli importi dei finanziamenti per provincia sono stati così suddivisi:

PROVINCIA	Anno 2008		Anno 2007		Anno 2006		Anno 2005	
	N°	Importo	N°	Importo	N°	Importo	N°	Importo
Agrigento	99	88.246.757,02	95	77.453.878,08	123	127.779.522,37	128	148.770.467,37
Caltanissetta	78	61.935.845,62	80	75.065.987,02	80	124.164.974,82	86	88.121.081,72
Catania	149	174.237.044,07	225	235.902.709,07	245	308.362.603,54	274	436.959.274,84
Enna	52	41.153.074,52	48	46.737.137,72	43	61.955.609,40	40	47.704.198,58
Messina	148	141.230.516,21	206	212.986.728,55	160	239.477.070,40	146	141.674.707,60
Palermo*	352	785.326.330,42	365	653.246.333,65	282	586.618.665,70	383	584.171.089,02
Ragusa	40	22.660.583,46	122	109.662.766,62	56	44.281.322,16	126	183.882.256,13
Siracusa	64	77.178.140,16	100	70.657.620,32	68	91.536.577,65	116	219.886.544,86
Trapani	107	70.428.601,42	136	116.731.931,10	114	118.871.640,47	138	156.702.016,88
Totale	1089	1.462.396.892,90	1377	1.598.445.092,12	1171	1.703.047.986,51	1437	2.007.871.637,00

*A Palermo ha sede la maggior parte delle stazioni “nazionali” e le sedi centrali di quelle “regionali”



Il finanziamento preminente proviene da “fondi della stazione appaltante”, nonché dalle “entrate vincolate regionali” come si evince dalla tabella che segue; l’anno precedente, invece, i maggiori finanziamenti sono derivati dalle “entrate vincolate nazionali centrali”.

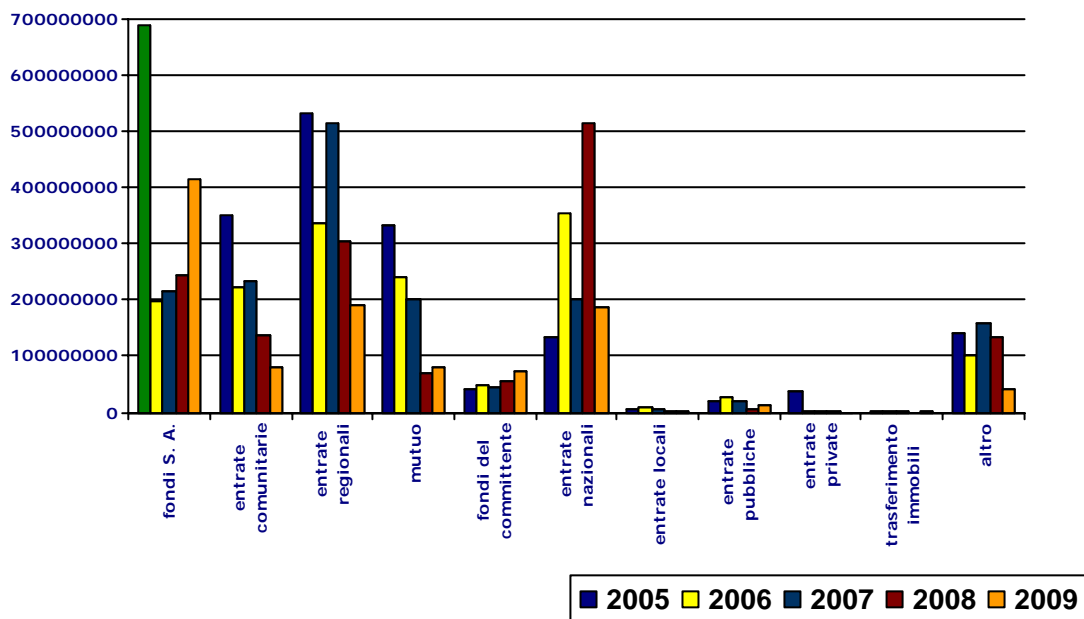
Anno 2009

Finanziamento	Numero	importo tot.	importo medio
<i>fondi della stazione appaltante</i>	381	414.392.090,46	1.087.643,28
<i>fondi del committente</i>	92	73.280.726,89	796.529,64
<i>entrate vincolate comunitarie</i>	24	78.616.126,63	3.275.671,94
<i>entrate vincolate nazionali centrali</i>	97	186.675.127,66	1.924.485,85
<i>entrate vincolate regionali</i>	158	191.345.600,20	1.211.048,10
<i>entrate vincolate locali</i>	5	2.530.994,89	506.198,98
<i>entrate vincolate pubbliche altre</i>	7	11.161.612,79	1.594.516,11
<i>entrate vincolate private</i>	0	0,00	0,00
<i>Mutuo</i>	107	80.648.199,76	753.721,49
<i>trasferimento immobili</i>	1	2.211.179,32	2.211.179,32
<i>economia su stanziamenti non vincolati</i>	1	650.000,00	650.000,00
<i>apporto di capitali privati</i>	3	1.851.162,20	617.054,07
<i>altro</i>	59	41.323.620,80	700.400,35
Totale	935	€ 1.084.686.441,60	

Anno 2008

Finanziamento	Numero	importo tot.	importo medio
<i>fondi della stazione appaltante</i>	383	244.663.062,34	638.806,95
<i>fondi del committente</i>	70	56.305.735,92	804.367,66
<i>entrate vincolate comunitarie</i>	101	135.070.238,18	1.337.329,09
<i>entrate vincolate nazionali centrali</i>	60	514.142.216,74	8.569.036,95
<i>entrate vincolate regionali</i>	257	304.125.025,65	1.142.335,13
<i>entrate vincolate locali</i>	6	2.173.106,92	362.184,49
<i>entrate vincolate pubbliche altre</i>	4	4.427.420,68	1.106.855,17
<i>entrate vincolate private</i>	7	983.929,70	140.561,39
<i>Mutuo</i>	100	68.966.014,56	689.660,15
<i>economia su stanziamenti non vincolati</i>	1	939.359,52	939.359,52
<i>Altro</i>	100	130.600.782,69	1.306007,83
Totale	1089	€ 1.462.396.892,90	

Tipo di finanziamento



A fronte dei finanziamenti esposti, gli importi dei lavori posti a base d'asta complessivamente nell'anno 2009 risultano pari a € **829.190.767,08** di cui € 21.320.407,73 per oneri di sicurezza, pari al 2,57% dell'importo complessivo a base d'asta, così ripartiti:

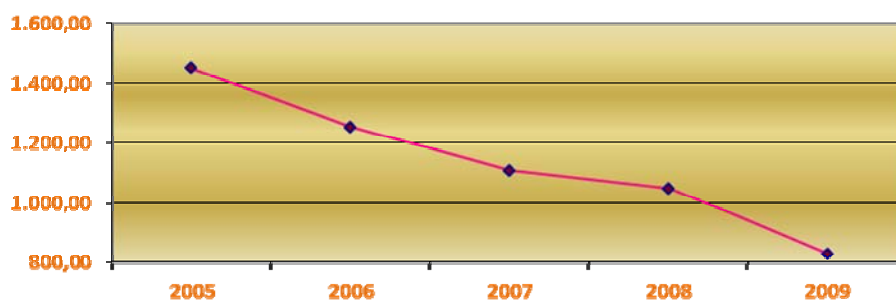
Anno 2009

<i>PROVINCIA</i>	<i>N° APPALTI</i>	<i>IMPORTO A BASE D'ASTA COMPLESSIVO</i>
<i>Agrigento</i>	64	€ 53.768.902,00
<i>Caltanissetta</i>	44	€ 37.030.388,01
<i>Catania</i>	140	€ 151.861.343,76
<i>Enna</i>	20	€ 12.538.165,54
<i>Messina</i>	104	€ 75.572.951,27
<i>Palermo</i>	243	€ 346.874.365,15
<i>Ragusa</i>	36	€ 28.301.646,91
<i>Siracusa</i>	81	€ 63.891.363,89
<i>Trapani</i>	64	€ 31.227.367,73
<i>Fuori Regione</i>	12	€ 28.124.272,82
<i>Totale</i>	808	€ 829.190.767,08

	<i>Anno 2008</i>	<i>Anno 2007</i>	<i>Anno 2006</i>	<i>Anno 2005</i>
<i>PROVINCIA</i>	<i>IMPORTO A B. A.</i>	<i>IMPORTO A B. A.</i>	<i>IMPORTO A B. A.</i>	<i>IMPORTO A B. A.</i>
	<i>COMPLESSIVO €</i>	<i>COMPLESSIVO €</i>	<i>COMPLESSIVO €</i>	<i>COMPLESSIVO €</i>
<i>Agrigento</i>	61.772.646,66	54.728.931,00	88.873.390,77	106.107.038,73
<i>Caltanissetta</i>	43.706.045,84	53.634.143,15	83.025.730,00	62.618.831,86
<i>Catania</i>	116.286.323,02	169.975.914,00	224.342.288,67	326.521.280,66
<i>Enna</i>	27.993.591,92	31.305.984,08	43.382.421,45	33.406.056,01
<i>Messina</i>	100.750.998,13	151.712.255,30	173.372.428,89	97.563.884,98
<i>Palermo</i>	579.392.244,23	441.559.336,02	465.039.668,73	431.110.688,32
<i>Ragusa</i>	15.404.143,08	78.348.347,52	33.863.954,06	129.775.756,53
<i>Siracusa</i>	54.382.318,26	48.126.635,92	57.169.645,22	150.440.477,62
<i>Trapani</i>	49.264.046,44	78.987.991,28	85.026.870,72	112.577.348,21
Totale	1.048.952.357,58	1.108.379.538,28	1.254.106.398,51	1.450.121.362,92

Il grafico seguente mostra l'andamento discendente dell'importo a base d'asta complessivo tra il 2005 ed il 2009, conseguente alla riduzione dell'investimento pubblico registrata nel tempo.

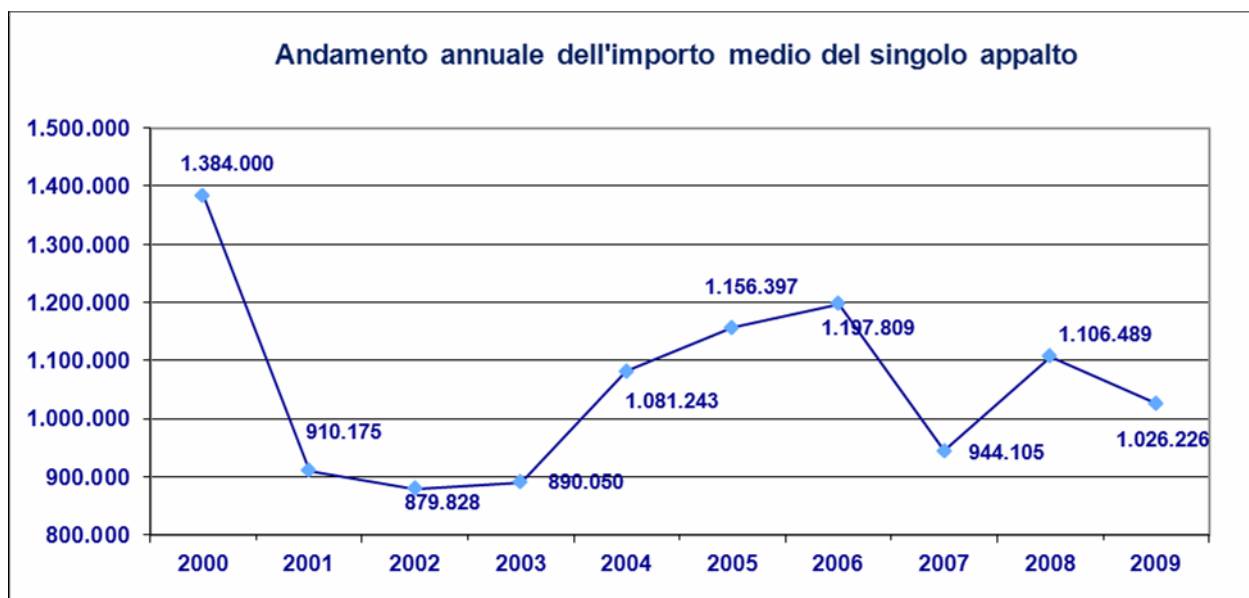
Variazione degli importi a base d'asta



Di seguito si mettono a confronto i valori aggiornati relativi **all'importo medio del singolo appalto** di opere pubbliche, ricavato dal rapporto tra il valore totale degli importi a base d'asta nell'anno ed il numero di appalti nello stesso anno.

Dati precedenti:	<u>anno 2000</u>	<u>anno 2001</u>	<u>anno 2002</u>
	€ 1.384.000	€ 910.175	€ 879.828
	<u>anno 2003</u>	<u>anno 2004</u>	<u>anno 2005</u>
	€ 890.050	€ 1.081.243	€ 1.156.397
	<u>anno 2006</u>	<u>anno 2007</u>	<u>anno 2008</u>
	€ 1.197.809	€ 944.105	€ 1.106.489

Ultimo anno : **anno 2009**
€ 1.026.226



Complessivamente, sulla base dei dati presi in considerazione, i n. 808 appalti, aggiudicati nell'anno 2009, si possono suddividere nelle seguenti classi d'importo:

Importo € (x mille)	n° di appalti
≥ 5.150	19 (7 reg)
tra 5.000 e 5.149,999	2 (1 reg)
tra 2.500 e 4.999,999	48 (19 reg)
tra 1.250 e 2.499,999	75 (41 reg)
< 1.250	664 (489 reg)

Tra le gare esperite che hanno registrato i maggiori importi, n° 174 (di cui 90 reg) sono superiori a 1 milione di euro (n. 230 nell'anno 2005; n. 250 nel 2006, n. 258 nel 2007, n. 183 nel 2008): la gara di maggiore importo b.a. (€ 40.095.765,45) è stata aggiudicata dall'ARNAS per "Lavori per la realizzazione di un centro di eccellenza materno infantile nella città di Palermo", seguita dalla gara per il "Completamento del raddoppio Catania – Ognina – Catania c.le; tecnologie e opere civili – lotto costruttivo 02" di € 24.140.138,17 a base d'asta aggiudicata dall'ITALFERR S.P.A..

Le gare superiori a € 1.250.000, espletate sia da enti statali che regionali, sono n°144, di cui 76 di S.A. nazionali, a fronte di n° 220 del 2005, di n° 175 del 2006, di n° 182 del 2007 e di n°133 (di cui 34 naz) nel 2008, così suddivise per provincia:

Anno 2009			
PROVINCIA	Tot	S.A. Naz.	S.A. Reg
Agrigento	9	3	6
Caltanissetta	7	3	4
Catania	24	7	17
Enna	3	0	3
Messina	9	5	4
Palermo	59	36	23
Ragusa	5	1	4
Siracusa	16	11	5
Trapani	3	1	2
F. Reg.	9	9	0
Totale	144	76	68

Per l'importo in questione le gare degli enti regionali, in diminuzione di circa il 30% rispetto all'anno 2008, sono espletate dall'UREGA.

N° APPALTI > €1.250.000

PROVINCIA	<i>Tot</i>	Anno 2008		Anno 2007	Anno 2006	Anno 2005
		<i>S.A. Naz.</i>	<i>S.A. Reg</i>			
<i>Agrigento</i>	15	0	15	9	12	16
<i>Caltanissetta</i>	7	0	7	11	15	6
<i>Catania</i>	21	9	12	34	41	47
<i>Enna</i>	6	0	6	6	12	7
<i>Messina</i>	14	1	13	25	27	18
<i>Palermo</i>	44	19	25	59	40	75
<i>Ragusa</i>	2	0	2	15	5	10
<i>Siracusa</i>	14	5	9	8	3	21
<i>Trapani</i>	10	0	10	15	20	20
<i>Totale</i>	133	34	99	182	175	220

Per gli anni precedenti al 2008 non si riporta la distinzione tra nazionali e regionali per incompletezza dei dati nazionali messi a disposizione dell'Autorità.

Le gare superiori a € 1.000.000 sono complessivamente n°174, di cui n° 90 quelle espletate da enti regionali; le gare superiori a € 750.000 sono n° 234 e di queste le regionali sono 143 , così suddivise per provincia:

Anno 2009 appalti di enti regionali

PROVINCIA	N° APPALTI >	N° APPALTI >
	€1.000.000	€750.000
<i>Agrigento</i>	9	16
<i>Caltanissetta</i>	5	8
<i>Catania</i>	20	26
<i>Enna</i>	5	5
<i>Messina</i>	9	25
<i>Palermo</i>	25	35
<i>Ragusa</i>	9	12
<i>Siracusa</i>	6	8
<i>Trapani</i>	2	8
<i>Totale</i>	90	143

Anno 2008 appalti di enti regionali

PROVINCIA	N° APPALTI > €1.000.000	N° APPALTI > €750.000
<i>Agrigento</i>	15	27
<i>Caltanissetta</i>	12	14
<i>Catania</i>	17	29
<i>Enna</i>	7	12
<i>Messina</i>	24	32
<i>Palermo</i>	38	49
<i>Ragusa</i>	3	5
<i>Siracusa</i>	11	12
<i>Trapani</i>	13	15
Totale	140	195

Nelle tabelle che seguono si riportano gli appalti superiori ad € 1.250.000 suddivisi su base provinciale secondo il criterio della sede della stazione appaltante.

Le gare per l'affidamento di questi appalti, con stazione appaltante regionale, sono espletate dall'UREGA.

In rosso si evidenziano gli appalti aggiudicati da enti statali, non soggetti alla disciplina regionale.

Appalti di importo maggiore di 1.250.000 € degli enti della provincia di Agrigento

<i>Stazione Appaltante</i>	<i>Oggetto</i>	<i>Importo a b.a.</i>
ENEL SERVIZI SRL	Appalto Aperto - Lavori MT/BT - Zona di Agrigento - U1 Agrigento, U3 Canicatti, U4 Licata, Raggruppamento zona Agrigento, Dipartimento Territoriale Rete Sicilia-APR30479	2.427.506,47
ENEL SERVIZI SRL	Appalto Aperto - Lavori MT/BT - Zona di Agrigento - U5 SCIACCA, Dipartimento Territoriale Rete Sicilia-APR29840	1.630.698,90
CONSORZIO PER L'AREA DI SVILUPPO INDUSTRIALE PROV.AG.	Asse stradale per il miglioramento della viabilità della direttrice costiera est-ovest della Sicilia e dell'accessibilità al porto di Porto Empedocle - Lavori di completamento dell'asse viario a servizio delle zone industriali, portuali e turistiche di Po	8.742.034,51
MUNICIPIO DI FAVARA	Completamento della rete fognante generale del comune di Favara 3° lotto	3.020.138,91
COMUNE DI SAN GIOVANNI GEMINI	Lavori di completamento della Chiesa San Giuseppe (opere di urbanizzazione secondaria connesse agli alloggi popolari)	1.510.000,00
PROVINCIA REGIONALE AGRIGENTO	Lavori di manutenzione straordinaria e miglioramento della rete viaria secondaria per una maggiore accessibilità alle aree interne e sua messa in sicurezza. Dorsale Cattolica Eraclea - Ribera - Calamonaci - Lucca Sicula - Burgio - Caltabellotta – Sciacca	3.584.943,32
ENAV S.P.A.	Lavori nuovo blocco tecnico Twr e Aro/Met aeroporto Lampedusa	4.881.340,62
REGIONE SICILIANA	Lavori per la realizzazione della Tenenza dei Carabinieri di Favara (AG)	1.519.156,44
COMUNE DI SCIACCA	Ottimizzazione rete idrica e interventi di miglioramento della qualità delle acque del Comune di Sciacca 1° Stralcio	3.336.418,55

in rosso sono evidenziati gli appalti che non sono soggetti alle leggi regionali

Appalti di importo maggiore di 1.250.000 € degli enti della provincia di Caltanissetta

<i>Stazione Appaltante</i>	<i>Oggetto</i>	<i>Importo a b.a.</i>
ENEL SERVIZI SRL	Appalto Aperto per lavori MT/BT PLA Caltanissetta, Dist.PL Caltan.tta, Dipartimento Territoriale Rete Sicilia-APR27016	3.500.008,32
ISTITUTO AUTONOMO CASE POPOLARI	Lavori di completamento di n. 60 alloggi popolari, attrezzature aree ed allacci ai pubblici servizi in località "Piano Mangione"	2.320.891,06
ISTITUTO AUTONOMO CASE POPOLARI	Lavori di costruzione di un complesso residenziale di n°30 alloggi, attrezzatura area ed allacci ai pubblici servizi in località Villaggio Santa Barbara.	3.306.671,44
PROVINCIA REGIONALE DI CALTANISSETTA	Lavori di manutenzione straordinaria e messa in sicurezza della R.T. "Mussomeli " Serradifalco (Cordovese Fondo Valle), tratto compreso tra la esistente strada interpodereale e la S.P. n. 208 Trasformazione in rotabile del tratto intermedio di Km. 2+1	1.575.000,00
ENEL SERVIZI SRL	Lavori MT/BT da eseguirsi nell'ambito del Dipartimento Territoriale Rete Elettrica Sicilia - Zona di Caltanissetta, Dipartimento Territoriale Rete Sicilia-APR28776	3.617.323,35
ENI MEDITERRANEA IDROCARBURI SPA	Progetto TRESAURO sviluppo - posa condotta	3.600.000,00
REGIONE SICILIANA	Restauri architettonici	2.870.084,44

in rosso sono evidenziati gli appalti che non sono soggetti alle leggi regionali

Appalti di importo maggiore di 1.250.000 € degli enti della provincia di Catania

<i>Stazione Appaltante</i>	<i>Oggetto</i>	<i>Importo a b.a.</i>
ANAS SPA	Lavori per l'adeguamento dell'intersezione a raso alla progressivakm 77+300 della S.S.117BIS	1.523.700,00
ENEL SERVIZI SRL	Appalto aperto lavori MT/BT zona Catania UO Adrano - Caltagirone - Paternò, Raggruppamento zona Catania, Dipartimento Territoriale Rete Sicilia-APR29308	3.048.223,32
ENEL SERVIZI SRL	Appalto aperto lavori MT/BT zona Catania UO Catania e Catania Sud, Raggruppamento zona Catania, Dipartimento Territoriale Rete Sicilia-APR29595	3.111.160,37
REGIONE SICILIANA	Centro direzionale e ricovero mezzi - Area di intervento 1 - Localita' Piano Provenzana in Linguaglossa(CT)	2.193.364,30
ITALFERR S.P.A.	Completamento del raddoppio Catania Ognina - Catania C.le; tecnologie e opere civili - lotto costruttivo 02 (CUP J11H92000020008) (PA 1107)	24.140.138,17
ISTITUTO AUTONOMO CASE POPOLARI	Contratto di quartiere II	3.469.124,29
SNAM RETE GAS S.P.A.	Costruzione Bronte - Montalbano	21.744.000,00
SNAM RETE GAS S.P.A.	Costruzione Spina Catania	1.332.000,00
COMUNE DI ACIREALE	Interventi per l'attuazione del Programma innovativo in ambito urbano - Contratto di quartiere II - Piazza Dante.	5.012.110,13
COMUNE DI CATANIA	Lavori di completamento della scuola elementare di via Case Sante - 2° stralcio	1.261.444,05
COMUNE DI CATANIA	Lavori di completamento della scuola materna, elementare e media nel viale Castagnola 6 - B II 50/1	1.800.000,00
PROVINCIA REGIONALE DI CATANIA	Lavori di completamento delle opere di difesa e presidio della sede stradale lungo la SP 62 da Caltagirone a Santo Pietro.	5.937.116,06
COMUNE DI CATANIA	Lavori di costruzione di una scuola dell'obbligo nel viale Moncada 15 - corpo aule - BII 100/1	1.869.000,00
COMUNE DI CATANIA	Lavori di costruzione di una scuola elementare e media nel viale Grimaldi 9 - Completamento - BII 85/1	1.795.190,00

PROVINCIA REGIONALE DI CATANIA	Lavori di manutenzione straordinaria per l'adeguamento alle vigenti normative in materia di sicurezza, consolidamento delle strutture, igiene ed abbattimento delle barriere architettoniche, prevenzione incendi, etc.. presso l'edificio provinciale I.T.N.	1.273.663,40
COMUNE DI CATANIA	Lavori di realizzazione della condotta sottomarina - prima aliquota	2.156.403,84
COMUNE DI CALTAGIRONE	Lavori di recupero e riuso di alcuni edifici del centro storico della Città da destinare ad edilizia residenziale pubblica.	1.592.833,87
COMUNE DI CALTAGIRONE	Lavori di recupero e riuso di alcuni edifici del centro storico di Caltagirone da destinare a edilizia residenziale pubblica.	1.592.833,87
COMUNE DI CATANIA	lavori di ristrutturazione . manutenzione periodica biennale ed adeguamento al DLVO N626/94 degli impianti elettrici negli edifici scolastici della citta'	2.000.000,00
COMUNE DI MISTERBIANCO	Lavori per il miglioramento delle condizioni di sicurezza e di accessibilità sulla ex S.S. 121 nel tratto ad elevata pericolosità ricadente nell'area produttiva	2.108.737,43
PROVINCIA REGIONALE DI CATANIA	Lavori per la realizzazione di impianti sportivi polifunzionali di Caltagirone nell'area F6 del P.R.G. in contrada Divisa - 1° stralcio.	4.650.000,00
ANAS SPA	Lavori per la realizzazione di un innesto con circolazione rotatoria in corrispondenza dell'incrocio a raso tra la S.S. 417 e la SP74/II al km 50+000 (Bivio Jannarello)	2.030.670,00
COMUNE DI CATANIA	Programma innovativo in ambito urbano	3.823.711,00
COMUNE DI BRONTE	Programmi innovativi in ambito urbano denominati contratti di quartiere II(D.A. 07/08/2003) Contratto di quartiere per l'ambito urbano contrada Sciarotta.	3.377.482,33

in rosso sono evidenziati gli appalti che non sono soggetti alle leggi regionali

Appalti di importo maggiore di 1.250.000 € degli enti della provincia di Enna

<i>Stazione Appaltante</i>	<i>Oggetto</i>	<i>Importo a b.a.</i>
ISTITUTO AUTONOMO PER LE CASE POPOLARI DELLA PROVINCIA DI EN	Lavori di costruzione di n°15 alloggi popolari stralcio dei lavori di n°25 alloggi popolari e relative opere di urbanizzazione nel Comune di Leonforte, c.da S. Giovanni comparto P.E.E.P. n°4.	1.846.886,88
AZIENDA UNITA' SANITARIA LOCALE N. 4	Lavori urgenti per le nuove sale operatorie del P.O. 1^	1.320.784,12
AZIENDA UNITA' SANITARIA LOCALE N. 4	Lavori per la messa in esercizio delle nuove sale operatorie del Presidio Ospedaliero "C. Basilotta" di Nicosia	1.320.784,12

Appalti di importo maggiore di 1.250.000 € degli enti della provincia di Messina

<i>Stazione Appaltante</i>	<i>Oggetto</i>	<i>Importo a b.a.</i>
CONSORZIO DI BONIFICA 11 MESSINA	Lavori per la razionalizzazione della canalizzazione irrigua fascia etnea	6.520.900,33
ENEL SERVIZI SRL	Appalto Aperto lavori MT/BT - PLA di Messina, Dist.PL Messina, Dipartimento Territoriale Rete Sicilia-APR25416	3.499.976,54
ENEL SERVIZI SRL	Appalto aperto lavori MT/BT zona Messina - UO Messina e Taormina, Raggruppamento zona Messina, Dipartimento Territoriale rete Sicilia-APR28986	4.375.052,60
ENEL SERVIZI SRL	Appalto aperto lavori MT/BT zona Messina - UO Milazzo, Barcellona P.G. e S. Agata Militello, Raggruppamento zona Messina, Dipartimento Territoriale rete Sicilia-APR28988	4.116.973,03
ISTITUTO AUTONOMO CASE POPOLARI DI MESSINA	L.R. 10/90 e L.R. 4/2002. - Pubblico incanto per lavori di costruzione di n.4 edifici per complessivi n.50 alloggi, n.10 botteghe ed opere di urbanizzazione in località "Annunziata-Matteotti", Comune di Messina	4.382.654,05
RETE FERROVIARIA ITALIANA SPA	Lavori di manutenzione revisione e riclassifica N/T RFI VILLA	1.387.324,00
CONSIGLIO NAZIONALE DELLE RICERCHE	lavori di manutenzione straordinaria ed adeguamento funzionale sede IAMC – Messina	1.697.525,44
COMUNE DI BARCELLONA POZZO DI GOTTO	Progetto esecutivo di promo intervento a difesa del litorale di Barcellona Pozzo Di Gotto a levante della foce del Torrente Termini	3.450.000,00
COMUNE DI FIUMEDINISI ME	Programma innovativo in ambito urbano contratto di Quartiere II	1.319.057,15

in rosso sono evidenziati gli appalti che non sono soggetti alle leggi regionali

Appalti di importo maggiore di 1.250.000 € degli enti della provincia di Palermo

<i>Stazione Appaltante</i>	<i>Oggetto</i>	<i>Importo a b.a.</i>
COMUNE DI MONREALE	Interventi di edilizia sovvenzionata programma " contratto di quartiere II"	2.756.682,00
COMUNE DI CARINI	Lavori di adeguamento dell'impianto elettrico del campo sportivo in località Pasqualino e delle opere edili e connesse	1.616.134,17
COMUNE DI MONREALE	Lavori di adeguamento impianto di depurazione	3.806.548,78
COMUNE DI GODRANO	Lavori di costruzione di n.20 alloggi popolari	1.723.666,73
COMUNE DI PALERMO	Lavori di cui al progetto definitivo "Chimica Arenella. Riqualificazione ed urbanizzazione del tessuto delle aree dismesse - (Progetto rimodulato secondo l'ordinanza del G.I. del 29/11/2005). 1° stralcio" A per Appalto Integrato	6.834.373,35
PROVINCIA REGIONALE DI PALERMO	Lavori di M.S. per il risanamento della sede viaria e opere di corredo sulla SP 107 di Capparini: B° Calatrasi (SSVV PA Sciacca) B° Capparini - B° Gamberi	2.450.000,00
PROVINCIA REGIONALE DI PALERMO	Lavori di manutenzione straordinaria e sistemazione del tronco da Campofiorito a Contessa. Strade viabilità del Corleonese e del Lercaresa - S.P. n.12 di Contessa: Campofiorito - Contessa Entellina - B° Piangipane.	1.401.283,32
ISTITUTO AUTONOMO CASE POPOLARI DI PALERMO	Lavori di manutenzione straordinaria per il rifacimento dei prospetti delle coperture e della rete fognaria del lotto 245 costituito da 80 alloggi ubicati nelle vie Biagio Petrocelli e Isernia in c/da Raccuglia nel comune di Partinico	1.481.357,40
COMUNE DI PALERMO	Lavori di manutenzione straordinaria per l'adeguamento alle norme di sicurezza igiene ed agibilità del plesso scolastico elementare De Amicis a Palermo	1.395.549,84
REGIONE SICILIANA	Lavori di restauro del complesso monumentale della torre duca duca di salaparuta	1.598.915,25
AZIENDA UNITA' SANITARIA LOCLE N.6 PALERMO	Lavori di riconversione del P.O. Regina Margherita di Palazzo Adriano per la realizzazione di una r.s.a. + p.t.e.	2.146.267,67
PROVINCIA REGIONALE DI PALERMO	Lavori di ripristino di tratti in frana e sistemazione del piano viabile della S.P. n°82 del Giardo	4.999.500,00
AZIENDA DI RILIEVO NAZIONALE E DI ALTA SPECIALIZZAZIONE OSPEDALIERA	Lavori di sistemazione esterna, ristrutturazione e adeguamento a norma del padiglione di chirurgia speciali del P.O. civico	2.148.810,95

COMUNE DI CASTELBUONO	Lavori per la costruzione della strada di collegamento tra il Km. 12+500 ed il Km. 16+000 della SS. 286 (Circonvallazione) - Completamento	2.239.952,93
AZIENDA DI RILIEVO NAZIONALE E DI ALTA SPECIALIZZAZIONE OSPEDALIERA	Lavori per la realizzazione di un centro d'eccellenza materno infantile nella città di Palermo	40.095.765,45
PROVINCIA REGIONALE DI PALERMO	Lavori per la realizzazione di un edificio scolastico da destinare a sede dell' I.T.C. e Geometra "Stenio" per n° 35 classi in Termini Imerese (PA)	12.610.896,60
COMUNE DI PALERMO	Manutenzione straordinaria e realizzazione di nuovi impianti di illuminazione pubblica	1.393.670,00
COMUNE DI BAGHERIA	Opere di urbanizzazione dell'insediamento produttivo, commerciale e fieristico in c.da Monaco	2.183.375,30
REGIONE SICILIANA	Porto di Licata (Ag) - Lavori di prolungamento della banchina Marinai d'Italia	2.463.436,40
REGIONE SICILIANA	Porto di Riposto - Lavori di prolungamento del molo foraneo dalla progressiva 652.00 ml alla progressiva 907.00 ml - terzo stralcio di completamento - tratto tra le progressive 831.5 ml e 856,75 ml e rifiorimento della mantellata esterna	2.013.932,95
COMUNE DI MONREALE	Restauro cons. e consolidamento Abbazia S. Martino delle Scale - 1° stralcio	1.616.502,78
PROVINCIA REGIONALE DI PALERMO	SP n.50 di Giuliana : " B° Fontanelli - Giuliana - B° S. Giovanni - B° Frascini. Lavori di M.S. per la messa in sicurezza e ripresa del piano viabile	1.440.000,00
COMUNE DI BAGHERIA	Tutela delle acque e gestione integrata delle risorse idriche, opere fognarie, depurative e di riuso. Lavori di adeguamento dell'impianto	6.120.116,19
SOCIETA' DI GESTIONE AEROPORTO DI PALERMO SPA	Lavori di realizzazione della "Nuova Viabilità" in prossimità della zona arrivi dell'aeroporto "Falcone e Borsellino" - Punta Raisi, Cinisi (PA)	1.270.205,04
ENEL SERVIZI SRL	Appalto Aperto lavori MT/BT Zona di Palermo UO Bagheria e Corleone, Raggruppamento zona Palermo, Dipartimento Territoriale Rete Sicilia-APR26740	2.538.089,56
ENEL SERVIZI SRL	Appalto Aperto MT/BT - Zona di Palermo - U.O. Termini e Pietralia, Raggruppamento zona Palermo, Dipartimento Territoriale Rete Sicilia-APR30047	3.123.522,28
ENEL SERVIZI SRL	Appalto Aperto per lavori MT/BT - Distaccamento PLA di Palermo, Dipartimento Territoriale Rete Sicilia-APR27509	2.616.272,85
11 DIREZIONE GENIO MILITARE-PALERMO	Caserma "Crisafulli Zuccarello" Messina - ristrutturazione edilizia palazzina ex gruppo selettori da adibire ad uffici per le esigenze del RECOSUTAT B. AOSTA	1.589.827,97
MINISTERO DELLE INFRASTRUTTURE	Completamento Caserma Carabinieri Augusta (Siracusa)	6.838.075,56

RETE FERROVIARIA ITALIANA SPA	Completamento posa cavo TLC 46 cp tratta Taormina-SR in dipendenza della futura istituzione del Sistema di Comando e Controllo (S.C.C.).	1.682.202,90
RETE FERROVIARIA ITALIANA SPA	Contratto applicativo n. 3 all'accordo quadro M.S.Armamento lotto C - sud CIG dell'accordo quadro	3.450.000,00
TERNA - RETE ELETTRICA NAZIONALE S.P.A.	Costruzione di due impianti fotovoltaici da 0,500 MWp presso la S.ni/E di Ciminna e Melilli	3.826.301,00
TERNA - RETE ELETTRICA NAZIONALE S.P.A.	Costruzione di due impianti fotovoltaici da 0,500 MWp presso la S.ni/E di Partanna e Caracoli	3.723.800,00
TERNA - RETE ELETTRICA NAZIONALE S.P.A.	Costruzione impianto produzione energia fotovoltaica da 0,998 MWp presso la S/E di Caltanissetta	3.474.401,00
AUTORITA' PORTUALE DI PALERMO	Esecuzione dei lavori e forniture necessarie per la realizzazione della recinzione dell'area portuale di Termini Imerese (PA)	1.539.352,48
RETE FERROVIARIA ITALIANA SPA	Esecuzione di interventi di Manutenzione Ordinaria e Straordinaria all'Armamento, negli anni 2009, 2010 e 2011, sulle linee della rete RFI nell'ambito della Direzione Compartimentale Infrastruttura di Palermo.	16.550.000,00
RETE FERROVIARIA ITALIANA SPA	Esecuzione in appalto dei lavori di Progettazione e realizzazione degli interventi di riconfigurazione SCMT, a seguito di miglioramenti e potenziamenti infrastrutturali, nelle linee Messina - Palermo e Palermo - Cinisi - Terrasini di giurisdizione della	7.373.000,00
AUTORITA' PORTUALE DI PALERMO	Interventi di consolidamento dei cassoni ad angolo tra la banchina di Riva ed il molo Trapezoidale del porto commerciale di Termini Imerese.	16.398.831,77
ENTE NAZIONALE PER L'AVIAZIONE CIVILE	Lavori di ampliamento dell'aerostazione passeggeri, sistemazione area terminale, risanamento e riconversione delle infrastrutture land side - Aeroporto di Pantelleria	17.598.373,08
UFFICIO EMERGENZA IDRICO-PORTUALE PANTELLERIA	Lavori di consolidamento e messa in sicurezza del porto alternativo di Scauri nell'isola di Pantelleria	3.340.555,99
UFFICIO EMERGENZA IDRICO-PORTUALE PANTELLERIA	Lavori di integrazione funzionale della rete idrica nelle contrade di Khamma - Tracino - Siba	1.257.105,73
SOCIETA' DI GESTIONE AEROPORTO DI PALERMO SPA	Lavori di manutenzione ordinaria e straordinaria degli impianti termici, di condizionamento, idrici e antincendio dell'Aeroporto "Falcone e Borsellino" Punta Raisi, Cinisi - Palermo	6.337.000,00
SOCIETA' DI GESTIONE AEROPORTO DI PALERMO SPA	Lavori di manutenzione ordinaria e straordinaria di natura civile sugli edifici ed infrastrutture aeroportuali siti nell'aeroporto "Falcone e Borsellino" di Palermo - Punta Raisi	8.350.000,00
SOCIETA' DI GESTIONE AEROPORTO DI PALERMO SPA	Lavori di manutenzione ordinaria e straordinaria di natura impiantistica sugli impianti ed infrastrutture aeroportuali siti nell'aeroporto	6.322.000,00
SOCIETA' DI GESTIONE AEROPORTO DI PALERMO SPA	Lavori di manutenzione straordinaria su impianti elettrici primari e secondari dell'aeroporto "Falcone e Borsellino" - Punta Raisi, Cinisi (PA)	5.000.000,00

MINISTERO DELLE INFRASTRUTTURE E TRASPORTI-S.I.I.T. SICILIA E CALABRIA	Lavori di ristrutturazione di alcuni edifici della Casa Circondariale Piazza Lanza di Catania.Perizia di completamento.	1.523.685,00
AUTORITA' PORTUALE DI PALERMO	Lavori di sistemazione e sostituzione dei parabordi nell'area portuale del porto di Palermo	1.757.140,84
RETE FERROVIARIA ITALIANA SPA	Manutenzione fabbricati ed altri manufatti ferroviari ricadenti nella giurisdizione di RFI DCM PA-SOTVM	1.371.999,00
TERNA - RETE ELETTRICA NAZIONALE S.P.A.	Opere civili per la predisposizione del sito destinato alla realizzazione della nuova stazione elettrica 380/150 kV di Villafranca Tirrena ME)	12.995.007,37
ANAS SPA	PA2008-023	2.385.000,00
ANAS SPA	PA2008-024	4.791.496,16
ANAS SPA	Pa2008-025	1.332.000,00
ANAS SPA	PA2008-026	3.011.156,18
MINISTERO DIFESA DIREZIONE GENERALE LAV. DEMANIO E MATER. G.	Palermo - Alloggi via della Favorita - Esecuzione lavori di completamento	4.843.349,83
RETE FERROVIARIA ITALIANA SPA	Progettazione e esecuzione di lavori e forniture per la manutenzione degli impianti di elettrificazione (Linee di contatto, Linee primarie ed S.S.E.) e delle relative verniciature, nonchè di altri lavori similari di limitata importanza, di Rete Ferroviarie	1.360.000,00
UFFICIO EMERGENZA IDRICO-PORTUALE PANTELLERIA	Realizzazione di infrastrutture viarie per l'adeguamento della via di fuga e la viabilità a servizio della struttura portuale di Scauri	1.476.043,00
TERNA - RETE ELETTRICA NAZIONALE S.P.A.	Realizzazione impianti fotovoltaici	2.828.300,00
TERNA - RETE ELETTRICA NAZIONALE S.P.A.	Realizzazione impianto fotovoltaico da 0,998 MWp presso la s.e. Paternò	3.434.741,00
RETE FERROVIARIA ITALIANA SPA	Stazione di Palermo Centrale - Innalzamento marciapiedi dal 1° al 6° binario ad H 55	1.333.710,08

in rosso sono evidenziati gli appalti che non sono soggetti alle leggi regionali

Appalti di importo maggiore di 1.250.000 € degli enti della provincia di Ragusa

<i>Stazione Appaltante</i>	<i>Oggetto</i>	<i>Importo a b.a.</i>
ENEL SERVIZI SRL	Appalto Aperto per lavori MT/BT Zona di Ragusa UU.OO. Ragusa, Modica e Vittoria, Raggruppamento zona Ragusa, Dipartimento Territoriale Rete Sicilia-APR24347	3.324.166,48
REGIONE SICILIANA	Circonvallazione Ovest in Scicli (RG)	3.214.462,29
REGIONE SICILIANA	Lavori dell'intervento denominato	3.214.462,29
COMUNE DI RAGUSA	Lavori di manutenzione straordinaria e realizzazione di nuovi impianti di illuminazione pubblica	1.393.670,00
REGIONE SICILIANA	Lavori di recupero e conservazione della caserma carabinieri in Modica (RG)	1.498.870,74

in rosso sono evidenziati gli appalti che non sono soggetti alle leggi regionali

Appalti di importo maggiore di 1.250.000 € degli enti della provincia di Siracusa

<i>Stazione Appaltante</i>	<i>Oggetto</i>	<i>Importo a b.a.</i>
AMMINISTRAZIONE PROVINCIALE DI SIRACUSA	Lavori di ammodernamento della S.P. n. 14 Fusco - Canicattini I tratto dal Ponte di Pietra - alla C/da Cretazzo - Cifalino - cod. 06023	3.267.468,44
COMUNE DI AVOLA	Progetto esecutivo degli interventi inclusi nel "Contratto di Quartiere II° - Quartiere di S. Venericchia"	2.307.187,29
COMUNE DI NOTO	Realizzazione di un'area attrezzata multifunzionale per la Protezione Civile in contrada Faldino	1.996.154,18
COMUNE DI SIRACUSA	Lavori di riqualificazione del Viale Scala Greca attraverso l'ampliamento e la realizzazione di marciapiedi - Tratto dall'incrocio con Viale Epipoli all'incrocio con Via Augusta	1.595.199,54
DIREZIONE DEL GENIO MILITARE PER LA M.M.	Appalto integrato per la progettazione e l'esecuzione dei lavori di ristrutturazione ed adeguamento alla normativa di sicurezza degli immobili C.E. Fontana, C.E. La Ferla, C.E. Pantano Daniele C.E. Snodo Arsenale	1.514.091,45
DIREZIONE DEL GENIO MILITARE PER LA M.M.	Lavori di adeguamento impianto torri antincendio pontile NATO Priolo	1.287.400,00
DIREZIONE DEL GENIO MILITARE PER LA M.M.	Lavori di realizzazione della nuova direzione arsenale. direzione lavori e servizi e DAM di Marinarsen Augusta	3.664.332,33
DIREZIONE DEL GENIO MILITARE PER LA M.M.	Lavori di realizzazione di 2 fabbricati da adibire a magazzino S.C.C. 62 per le esigenze della DIREMAG Augusta comprensorio Pantano Daniele	2.404.812,19
DIREZIONE DEL GENIO MILITARE PER LA M.M.	Lavori di realizzazione di n° 2 fabbricati da adibire a magazzino SCC 62 per le esigenze della DIREMAG Augusta	2.404.812,09
DIREZIONE DEL GENIO MILITARE PER LA M.M.	Lavori di ristrutturazione ed adeguamento alla normativa di sicurezza degli uffici di gestione commesse e UST/PET, del corpo di guardia e realizzazione impianto di video sorveglianza	1.373.900,00
DIREZIONE DEL GENIO MILITARE PER LA M.M.	Lavori di ristrutturazione ed adeguamento alla normativa di sicurezza degli uffici di gestione commesse e UST/PET. del corpo di guardia e realizzazione impianto di videosorveglianza di Marinarsen Augusta	1.421.389,39

DIREZIONE DEL GENIO MILITARE PER LA M.M.	Marinarsen Augusta Lavori di realizzazione nuova Direzione Arsenale e Direzione Lavori Servizi e DAM	3.664.332,33
ENEL PRODUZIONE SPA	Gara GCG000024930 - Commessa M31B - Centrale di PRIOLO "Archimede" - Appalto relativo alla prefabbricazione e montaggio tubazioni	3.275.141,68
ENEL SERVIZI SRL	Contratto aperto MT/BT - ZONA Siracusa - UO1 Siracusa e UO3 Avola, Raggruppamento zona Siracusa, Dipartimento Territoriale Rete Sicilia-APR29492	2.993.235,00
ISTITUTO NAZIONALE PREVIDENZA PER I DIPENDENTI DELLE AMMINISTRAZIONI	Lavori di ristrutturazione ed adattamento stabile in Siracusa Corso Gelone n.73 angolo via Tagliamento n.1 - piano terra, primo, secondo, terzo, seminterrato.	1.648.662,00
REGIONE SICILIANA	Lavori di restauro e consolidamento del Castello Svevo di Augusta	2.269.221,10

in rosso sono evidenziati gli appalti che non sono soggetti alle leggi regionali

Appalti di importo maggiore di 1.250.000 € degli enti della provincia di Trapani

<i>Stazione Appaltante</i>	<i>Oggetto</i>	<i>Importo a b.a.</i>
AIRGEST S.P.A.	Ristrutturazione e messa a norma della recinzione aeroportuale	2.277.292,62
BELICE AMBIENTE S.P.A.	Opere di completamento all'interno del Polo Tecnologico Integrato	2.936.597,65
COMUNE DI MARSALA	Programma innovativo in ambito urbano denominato Contratto di quartiere II - Sappusi	4.093.321,90

in rosso sono evidenziati gli appalti che non sono soggetti alle leggi regionali

Appalti di importo maggiore di 1.250.000 € degli enti Fuori Regione

<i>Stazione Appaltante</i>	<i>Oggetto</i>	<i>Importo a b.a.</i>
SNAM RETE GAS S.P.A.	Lavori civ-mec centro di Mazara	1.800.000,00
SNAM RETE GAS S.P.A.	Lavori civ-mec centro e centrale Enna	3.605.003,00
SOCIETA' ITALIANA PER IL GAS PER AZIONI	Costruzione rete distribuzione gas comune di Cerami	1.842.328,96
SOCIETA' ITALIANA PER IL GAS PER AZIONI	Lavori di manutenzione reti gas	2.400.000,00
SOCIETA' ITALIANA PER IL GAS PER AZIONI	Lavori di manutenzione reti gas	2.300.000,00
SOCIETA' ITALIANA PER IL GAS PER AZIONI	Lavori di manutenzione reti gas	1.800.000,00
SOCIETA' ITALIANA PER IL GAS PER AZIONI	Lavori di manutenzione reti gas	1.500.000,00
ENI S.P.A.	Lavori di ripristino territoriale e/o bonifica terreni mediante scavo e conferimento	7.500.000,00
SOCIETA' ITALIANA PER IL GAS PER AZIONI	Manutenzione della rete distribuzione gas C.O. MESSINA	4.247.000,00

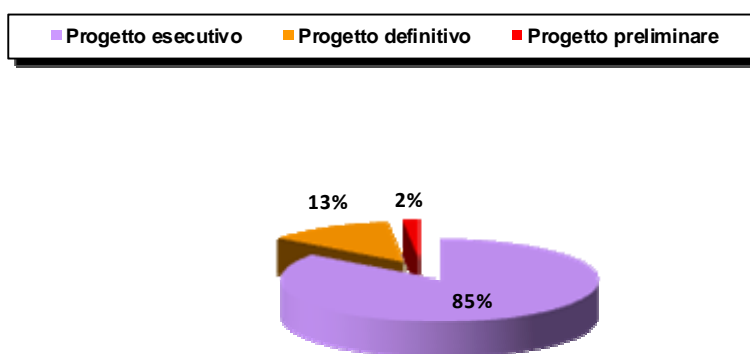
4.4) Procedure di aggiudicazione

La modalità di aggiudicazione più comune per la fascia di importo superiore a 150.000 € è il pubblico incanto o procedura aperta ($\approx 74\%$).

Si evidenzia che la licitazione privata riguarda solo gli appalti degli enti che seguono le norme statali.

<i>Procedura</i>	<i>Numero</i>	<i>%</i>
<i>Appalto concorso</i>	<i>0</i>	<i>0</i>
<i>Licitazione privata/Procedura ristretta</i>	<i>39</i>	<i>4,83</i>
<i>Licitazione privata semplificata/Procedura selettiva ex art. 238 c. 7 Dlg.163/2006</i>	<i>44</i>	<i>5,45</i>
<i>Pubblico incanto/Procedura aperta</i>	<i>598</i>	<i>74,01</i>
<i>Trattativa privata/Cottimo fiduciario/Procedura negoziata previa e senza previa pubblicazione</i>	<i>127</i>	<i>15,72</i>
<i>Totale</i>	<i>808</i>	<i>100</i>

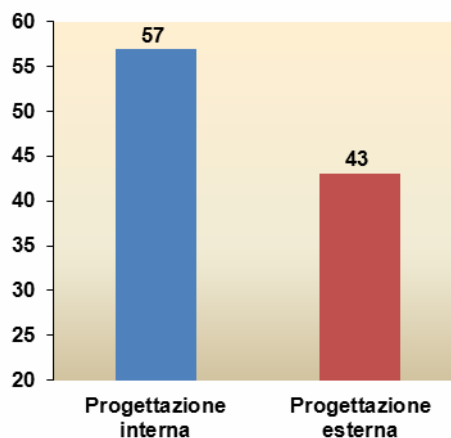
Per quanto concerne il livello di progetto posto a base di gara, l'85% dei lavori è stato appaltato sulla base di progetti esecutivi.



Il criterio di aggiudicazione più diffuso risulta essere il prezzo più basso con 82,43%, mentre l'offerta economicamente più vantaggiosa (relativa a gare di enti "nazionali") è pari al 17,56%.

4.5) Incarichi di progettazione

Nell'anno 2009 si registra un aumento della progettazione interna alle stazioni appaltanti: il 57% (contro 54% del 2008 e 51% del 2007) degli appalti aggiudicati.



Per quanto riguarda l'analisi della durata della progettazione, la mancanza della data di avvio dell'incarico di progettazione interna, nelle schede di rilevazione elaborate dall'Autorità di vigilanza, fa sì che si possano rilevare solo i tempi della progettazione esterna.

Durata della progettazione esterna – Distribuzione degli interventi per classe di durata 2009

<i>Classe di durata</i>	<i>Tempi medi (giorni)</i>	<i>Percentuale degli interventi sul totale</i>
oltre i 10 anni	6455	9,73
da 5 a 10 anni	2502	10,63
da 1 a 5 anni	956	35,39
241 – 365 gg	297	8,85
121 – 240 gg	180	8,41
0 -120 gg	42	26,99
<i>Tutte le classi</i>	<i>1275</i>	<i>100</i>

Dalla precedente tabella si evince che nel 2009 si ha una netta preponderanza di interventi con durate comprese tra 1 e 5 anni (35% con durata media di 956 gg tra l'affidamento dell'incarico e la consegna del progetto) ed una presenza altrettanto significativa di interventi con durata inferiore ai quattro mesi (~27% degli interventi, con un tempo medio di 42 gg per l'espletamento della progettazione).

Si continua a registrare la presenza di interventi che si collocano nella fascia superiore ai 10 anni di tempo, dipendente da incarichi di progettazione conferiti negli anni precedenti l'applicazione della legge regionale n. 7/2002.

Dalla consegna alla approvazione progetto:

Distribuzione degli interventi per classi di durata

<i>Classe di durata (giorni)</i>	<i>Tempi medi (giorni)</i>	<i>Percentuale degli interventi sul totale</i>
≥365	525	4,5
241 – 365	244	4,5
121 – 240	174	18,18
0 – 120	31	72,72
<i>Tutte le classi</i>	88,68	100

L'intervallo tra la consegna del progetto e la sua approvazione è in media di 88 giorni, con una incidenza maggiore del numero di interventi che si colloca nella classe più bassa, tra 0 e 120 gg, con il 73 %.

Dalla ultimazione alla approvazione progetto, per progettazione interna:

a) Distribuzione degli interventi per classe di durata

<i>Classe di durata (giorni)</i>	<i>Tempi medi (giorni)</i>	<i>Percentuale degli interventi sul totale</i>
≥365	403	4
241 – 365	-	-
121 – 240	194	20
0 – 120	29	76
<i>Tutte le classi</i>	77	100

Per quanto riguarda la progettazione effettuata all'interno delle stazioni appaltanti, si nota che circa il 76% degli interventi presenta un iter di approvazione che si esplica con un tempo medio di 29 gg.

Dalla approvazione del progetto alla pubblicazione del bando di gara:*a) Distribuzione degli interventi per classe di durata*

<i>Classe di durata (giorni)</i>	<i>Tempi medi (giorni)</i>	<i>Percentuale degli interventi sul totale</i>
≥365	886	17
241 – 365	297	13
121 – 240	182	15
0 – 120	54	55
<i>Tutte le classi</i>	<i>246</i>	<i>100</i>

Per ricavare il tempo intercorrente tra l'approvazione del progetto e la pubblicazione del bando di gara (ed anche per le fasi successive) sono stati esaminati congiuntamente gli insiemi dei progetti effettuati sia all'interno che all'esterno della stazione appaltante, pervenendo ad un risultato medio di 246 giorni.

Dalla pubblicazione del bando di gara alla presentazione delle offerte:*a) Distribuzione degli interventi per classe di durata*

<i>Classe di durata (giorni)</i>	<i>Tempi medi (giorni)</i>	<i>Percentuale degli interventi sul totale</i>
≥365	-	-
241 – 365	-	-
121 – 240	-	-
0 – 120	37	100
<i>Tutte le classi</i>	<i>37</i>	<i>100</i>

Dalla tabella si può desumere che non ci sono stati ricorsi ai bandi di gara.

Dalla presentazione delle offerte all'aggiudicazione definitiva:*a) Distribuzione degli interventi per classe di durata*

<i>Classe di durata (giorni)</i>	<i>Tempi medi (giorni)</i>	<i>Percentuale degli interventi sul totale</i>
≥365	579	7
241 – 365	294	2
121 – 240	154	17
0 – 120	45	74
<i>Tutte le classi</i>	<i>106</i>	<i>100</i>

Rispetto alle analoghe informazioni dello scorso anno, si rileva un incremento del tempo medio di aggiudicazione (da 60 gg nel 2008 a 106 gg. nel 2009). La mancanza di informazioni nel SIMOG sul contenzioso in fase di gara, non consente di avere certezza ma solo una presunzione dell'andamento del contenzioso, dipendente presumibilmente dalla concentrazione delle offerte intorno al valore di ribasso del 7,3152%, come detto in premessa, che si è determinato con il criterio di aggiudicazione fissato dalla L.R. 20/2007.

In pratica ogni offerente può avere avuto interesse a contrastare qualunque aggiudicazione per riaprire il sorteggio tra le offerte uguali (la prevalenza).

Riepilogo dei tempi medi dall'incarico di progettazione all'aggiudicazione definitiva

<i>Fasi Amministrative</i>	<i>Tempi medi (gg) per prog. esterna</i>	<i>Tempi medi (gg) per prog. Interna</i>
<i>Dall'incarico di progettazione esterna alla consegna del progetto</i>	1275	-----
<i>Dalla consegna del progetto per prog. esterna, dalla ultimazione per prog. interna, alla sua approvazione</i>	89	77
<i>Dalla approvazione del progetto alla pubblicazione del bando di gara</i>	246	
<i>Dalla pubblicazione del bando di gara alla presentazione delle offerte</i>	37	
<i>Dalla presentazione delle offerte all'aggiudicazione definitiva</i>	106	
<i>Durata totale delle fasi amministrative</i>	1753	466

⁽¹⁾N.B. per la progettazione interna non si dispone della data di affidamento dell'incarico di progettazione, ma solo della data di ultimazione del progetto

Confrontando i dati sopra riportati emerge una differenza irrilevante (12 giorni) nei tempi decorrenti tra la data di consegna del progetto e la sua approvazione per progettazione esterna.

4.6) Durata dei lavori

Sul totale degli appalti aggiudicati nell'anno 2009 (n° 808), si registra che n° 510 sono iniziati, n° 102 sono stati già ultimati e n°39, la cui scadenza contrattuale ricadeva nello stesso anno, risultano in ritardo rispetto al tempo originariamente previsto.

Anno 2009

<i>Provincia</i>	<i>N° appalti con inizio lavori</i>	<i>N° appalti con fine lavori</i>	<i>Non ultimati nella scadenza contrattuale 2009</i>
<i>Agrigento</i>	39	8	0
<i>Caltanissetta</i>	28	11	0
<i>Catania</i>	94	14	8
<i>Enna</i>	13	2	0
<i>Messina</i>	63	10	11
<i>Palermo</i>	141	28	12
<i>Ragusa</i>	27	5	2
<i>Siracusa</i>	60	16	4
<i>Trapani</i>	45	8	2
<i>Totale</i>	510	102	39

4.6.1) Lavori dell'amministrazione regionale in ritardo

A seguito della direttiva strategica presidenziale 2009, l'ufficio è stato incaricato di eseguire un monitoraggio delle opere pubbliche in corso, distinte per ramo della amministrazione della Regione Siciliana, mirato ad individuare i casi di ritardo nella realizzazione o nel collaudo. Per lo svolgimento di detta attività sono state prese in esame le banche dati dei lavori aggiudicati tra l'anno 2005 e l'anno 2008 (oltre 4.000 lavori), estratti quelli intestati alla Regione Siciliana e scartati quelli che nel sistema risultavano conclusi (ossia finiti e collaudati).

Superate alcune difficoltà per l'individuazione di ogni ramo dell'amministrazione regionale intestatario dell'appalto, altre relative a vizi del sistema di trasferimento dei dati dall'Osservatorio centrale presso l'Autorità di vigilanza, nonché al mancato aggiornamento

della banca dati “SINAP” dopo febbraio 2009 per un grave guasto tecnico presso la medesima Autorità, effettuata una bonifica dei dati duplicati nei sistemi SINAP e SIMOG, è stato necessario verificare direttamente sul sistema di produzione ogni scheda di comunicazione dei dati sugli appalti per accertare l’attualità delle informazioni.

Alla fine del percorso è stato confezionato un prospetto secondo cui i lavori appaltati dalla Regione Siciliana ed in ritardo nella realizzazione erano prossimi a 140 e quelli in ritardo nel collaudo erano prossimi a 100. I rami dell’amministrazione interessati sono: gli ex Dipartimenti e/o Uffici dell’Assessorato Agricoltura e Foreste, dell’Assessorato Beni Culturali, dell’Assessorato Lavori Pubblici e della Presidenza (compreso l’ex Assessorato alla Presidenza).

Si allega di seguito un prospetto della situazione rilevata nel 2009.

PROSPETTO DELLE OPERE IN CORSO DI REALIZZAZIONE AGGIUDICATE DALL'AMMINISTRAZIONE DELLA REGIONE SICILIANA DAL 2005.

Nel prospetto che segue i lavori in ritardo di realizzazione sono segnati con RL ed i lavori in ritardo di collaudo sono segnati con RC. Le indicazioni sono state desunte dalle informazioni attinte dal data-base dell'Osservatorio aggiornato alla data del 15.11.2009 e considerando l'obbligo di trasmettere il dato ultimazione lavori a 60 gg dalla data di ultimazione e altresì l'obbligo di comunicare l'avvenuto collaudo entro 60 gg dalla data di rilascio dello stesso che per Regolamento dovrebbe concludersi entro 6 mesi dall'ultimazione dei lavori.

Cui /cig	Area	Amministrazione	Oggetto	Data contrattualmente prevista per fine lavori	Data ultimazione lavori	Termine ultimazione rideterminato	Ritardo fine lavori	Ritardo collaudo
19200600507	agricoltura e foreste	UPA PALERMO	Lavoro di recupero dei fabbricati demaniali Case Pomo e case don Michele. rinaturazione e riattamento di due laghetti collinari. manutenzione straordinaria della stradella demaniale che collega le case Pomo alla vetta del Monte Genuardo R.N.O.	31/01/2007		07-12-07	RL	
19200600592	agricoltura e foreste	UPA PALERMO	Lavori di recupero della strada di accesso alla grotta del Garrone e di perimentrazione e tabellazione della R.N.O.	16/03/2007		30-11-07	RL	
19200601215	agricoltura e foreste	UPA AGRIGENTO	Lavori per opere di primo impianto e gestione R.N.O. Monte Genuardo e santa Maria del Bosco. nei comuni di Sambuca di Sicilia (AG). Giuliana e Contessa Entellina (PA)	21/12/2007		21/12/2007	RL	
19200602090	agricoltura e foreste	ASSESSORATO AGRICOLTURA E FORESTE - IX SERVIZIO REGIONALE - SERVIZI ALLO SVILUPPO - DISTRETTO NEBRODI - UNITA' OPERATIVA 68	Bando di gara per pubblico incanto: Progetto per la realizzazione di un impianto pilota destinato ad attività di ricerca, sperimentazione e valorizzazione sulle produzioni di salumi derivanti dalla trasformazione delle carni di "suino nero" dei Nebrodi da realizzarsi nel comune di Galati Mamertino	28/09/2007		28/09/2007	RL	
19200602189	agricoltura e foreste	UPA PALERMO	Valorizzazione. tutela e fruizione della riserva naturale orientata "Monti di Palazzo Adriano e Valle del Sosio"	11/05/2008		11/05/2008	RL	
19200602486	agricoltura e foreste	UPA PALERMO	Valorizzazione. tutela e fruizione della riserva naturale orientata "Bosco Favara e Granza"	31/03/2008		31/03/2008	RL	
19200602646	agricoltura e foreste	UFFICIO SPECIALE DIFESA DEL SUOLO PALERMO	Lavori di costituzione boschiva del bacino del Fiume Oreto	18/10/2008	30/07/2008			RC
19200700129	agricoltura e foreste	ASSESSORATO AGRICOLTURA E FORESTE IX SERVIZIO REGIONALE DISTRETTO RAGUSA U.O. 80	Manutenzione Straordinaria			22/07/2007	RL	
19200700151	agricoltura e foreste	ASSESSORATO AGRICOLTURA E FORESTE DIPARTIMENTO REGIONALE INTERVENTI STRUTTURALI SERVIZIO IX	Risanamento conservativo di edifici esistenti e realizzazione di pertinenze e accessori presso il centro aziendale di Ghirlanda in Pantelleria	07/11/2006		07/11/2006	RL	

19200701431	agricoltura e foreste	UPA DI CALTANISSETTA	Progetto esecutivo per la realizzazione di opere di prima infrastrutturazione ambientale e rifunzionalizzazione del patrimonio ambientale. silvo-forestale e sociale della R.N.O. Sughereta di Niscemi.POR Sicilia 2000-2006. Misura 1.11.	04/04/2008		04/04/2008	RL	
19200701473	agricoltura e foreste	AZIENDA FORESTE DEMANIALI DELLA REGIONE SICILIANA	Intervento per la realizzazione di un centro per la raccolta, conservazione e moltiplicazione del germoplasma vegetale agrario e forestale da effettuarsi secondo i criteri di ricostituzione del sistema agro-forestale dell'Azienda agraria "Marianelli"	28/12/2007		28/12/2007	RL	
19200800452	agricoltura e foreste	ASSESSORATO REGIONALE AGRICOLTURA E FORESTE - DIPARTIMENTO FORESTE - ISPETTORATO RIPARTIMENTALE DELLE FORESTE DI AGRIGENTO	Lavori di ristrutturazione e adeguamento degli immobili da adibire a centro di coordinamento del servizio prevenzione incendi nella zona montana della provincia di Agrigento da realizzarsi in località "Salaci" nel Comune di Cammarata	26/05/2009		26/05/2009	RL	
19200800475	agricoltura e foreste	UPA TRAPANI	Interventi di primo impianto e recupero del patrimonio tradizionale fisso nella RNO Monte Cofano in territorio del comune di Custonaci (TP)	17/09/2008	02/12/2008			RC
19200510102	beni culturali	REGIONE SICILIANA	Lavori di restauro di Palazzo Cesarò in C.so Vittorio Emanuele in Palermo	16/11/2006	02/05/2008			RC
19200510104	beni culturali	REGIONE SICILIANA	Lavori di restauro del tetto e della volta della chiesa Maria SS del Carmine in Carini (PA)	16/07/2006	19/01/2007			RC
19200510115	beni culturali	REGIONE SICILIANA	Restauro e consolidamento di Palazzo Nicolaci di Villadorata	30/04/2008		30-04-08	RL	
19200510267	beni culturali	REGIONE SICILIANA	Restauro ed opere di protezione dell'area archeologica di Montagnoli-Menfi-Ag	05/06/2007	22/03/2007			RC
19200510690	beni culturali	REGIONE SICILIANA	Lavori di restauro dell'ex arsenale di marina a Palermo	28/02/2007		28-02-07	RL	
19200510708	beni culturali	REGIONE SICILIANA	Lavori di restauro della cappella monumentale cimitero di Altofonte.	25/01/2007		29-08-07	RL	
19200510709	beni culturali	REGIONE SICILIANA	Restauro della Chiesa dello Scanzano in territorio di Santa Cristina	04/08/2006		04/08/2006	RL	
19200511696	beni culturali	SOPRINTENDENZA BENI CULTURALI ED AMBIENTALI DI CATANIA	Lavori di restauro alla Basilica S.S. Pietro e Paolo di Acireale (CT)	16/11/2008		16/11/2008	RL	
19200511970	beni culturali	SOPRINTENDENZA BENI CULTURALI ED AMBIENTALI DI AGRIGENTO	P.O.R. Sicilia 2000-2006-Asse II-Msura 2.0.1 -Azione C-Circuito Monumentale.Programma a titolarità regionale. Progetto di "Restauro della cattedrale di Agrigento"	18/12/2007		17-07-08	RL	
19200512684	beni culturali	SOPRINTENDENZA BENI	Sistemazione itineraria apparati didattici e scavi dei siti	13/12/2007		12/04/2009	RL	

		CULTURALI ED AMBIENTALI DI AGRIGENTO	Paleocristiani di Cignana di Naro e Preistorici di Palma di Montechiaro.					
19200600203	beni culturali	SOPRINTENDENZA BENI CULTURALI ED AMBIENTALI - CATANIA	Lavori di restauro della Chiesa di S.Maria di Vallelato a Biancavilla (CT)	24/05/2007	20/10/2007			RC
19200600905	beni culturali	SOPRINTENDENZA BENI CULTURALI ED AMBIENTALI DI MESSINA	Lavori di manutenzione ordinaria nella concattedrale di Messina Chiesa del SS. Salvatore	31/07/2007	15/01/2008			RC
19200600913	beni culturali	SOPRINTENDENZA BENI CULTURALI ED AMBIENTALI DI AGRIGENTO	Restauro degli stucchi e degli affreschi dell'abside e delle cappelle laterali della Cattedrale di Agrigento	21/10/2007		19-03-08	RL	
19200600980	beni culturali	SOPRINTENDENZA BENI CULTURALI ED AMBIENTALI SIRACUSA	Lavori di restauro e riqualificazione museale della galleria regionale di Palazzo Bellomo in Siracusa	02/11/2007	11/12/2008			RC
19200601007	beni culturali	SOPRINTENDENZA BENI CULTURALI ED AMBIENTALI SIRACUSA	Lavori di restauro e allestimento del palazzo Landolina di S. Alfano in Noto(SR) da destinare a museo diocesano	06/11/2006		06-04-07	RL	
19200601024	beni culturali	SOPRINTENDENZA BENI CULTURALI ED AMBIENTALI DI MESSINA	Lavori di completamento per il restauro della chiesa madre SS. Maria Assunta in Alcara Li Fusi (ME)	14/04/2007		20/04/2007	RL	
19200601063	beni culturali	SOPRINTENDENZA BENI CULTURALI ED AMBIENTALI DI MESSINA	Lavori di completamento per il restauro e consolidamento delle coperture della chiesa madre S. Nicolò di Bari in Taormina (ME)	25/09/2007	17/05/2007			RC
19200601079	beni culturali	SOPRINTENDENZA AI BENI CULTURALI ED AMBIENTALI DI CALTANISSETTA	Lavori di restauro della chiesa "S. M. del Mazzaro" – Mazzarino (CL)	09/03/2007	30/09/2007			RC
19200601081	beni culturali	SOPRINTENDENZA AI BENI CULTURALI ED AMBIENTALI DI CALTANISSETTA	Lavori di restauro e consolidamento della Chiesa Madre e dell'oratorio del sacramento in San Cataldo (CL).	24/05/2009		24/05/2009	RL	
19200601095	beni culturali	SOPRINTENDENZA AI BENI CULTURALI ED AMBIENTALI DI CALTANISSETTA	Lavori di restauro della Chiesa di S.Giuseppe di Caltanissetta	10/01/2008		10-03-08	RL	
19200601101	beni culturali	SOPRINTENDENZA AI BENI CULTURALI ED AMBIENTALI DI CALTANISSETTA	Lavori di restauro e risanamento conservativo Convento dei Benedettini S.Flavia	12/05/2008		12/05/2008	RL	
19200601165	beni culturali	REGIONE SICILIANA	Lavori di Restauro e riqualificazione di San Martino	29/05/2007	05/05/2008			RC
19200601242	beni culturali	SOPRINTENDENZA BENI CULTURALI ED AMBIENTALI DI CATANIA	Progetto di Consolidamento e ristrutturazione dei locali parrocchiali annessi alla Chiesa "Maria SS. della catena" in Acicatena (CT)	01/09/2007	27/02/2008			RC
19200601371	beni culturali	SOPRINTENDENZA BENI CULTURALI ED AMBIENTALI DI CATANIA	Consolidamento e restauro conservativo della Chiesa di Santa Maria del Suffragio ad Acireale	06/09/2007		06/09/2007	RL	
19200601736	beni culturali	SOPRINTENDENZA BENI	Ristrutturazione e restauro convento S. Antonio da	10/12/2007		10/12/2007	RL	

		CULTURALI ED AMBIENTALI DI MESSINA	Padova e del chiostro annesso sito in Barcellona P.G. (ME)					
19200601792	beni culturali	SOPRINTENDENZA AI BENI CULTURALI ED AMBIENTALI DI TRAPANI	Progetto di restauro della Chiesa di San Martino in Erice (TP)	24/09/2008		24/09/2008	RL	
19200601817	beni culturali	REGIONE SICILIANA	Lavori di restauro del Palazzo Belmonte Riso a Palermo	23/07/2007		23/07/2007	RL	
19200601926	beni culturali	REGIONE SICILIANA	Restauro e consolidamento della Chiesa di S. Giovanni all'Origlione in Palermo	23/04/2008		23/04/2008	RL	
19200601928	beni culturali	REGIONE SICILIANA	Lavori di restauro nella Chiesa di S. Giacomo dei Militari in Palermo	21/08/2007	06/03/2008			RC
19200601975	beni culturali	SOPRINTENDENZA BENI CULTURALI ED AMBIENTALI DI PALERMO	Progetto delle opere per la fruizione del complesso ex conventuale di S. Domenico in Cefalà	15/08/2007		15/08/2007	RL	
19200601995	beni culturali	SOPRINTENDENZA BENI CULTURALI ED AMBIENTALI DI SIRACUSA	Campagna di scavi in Noto Antica	18/01/2008	22/10/2007			RC
19200602022	beni culturali	SOPRINTENDENZA BENI CULTURALI ED AMBIENTALI DI ENNA	Lavori di recupero, risanamento e restauro della Chiesa SS. Salvatore e dei locali annessi in Enna	08/05/2007	05/12/2007			RC
19200602186	beni culturali	SOPRINTENDENZA BENI CULTURALI ED AMBIENTALI DI AGRIGENTO	Sistemazione e fruizione aree archeologiche nella località Saraceno e aree limitrofe in territorio di Agrigento			01-09-08	RL	
19200602408	beni culturali	REGIONE SICILIANA	Lavori di manutenzione locali annessi alla chiesa di S. Gaetano in Monreale (PA)	03/10/2007	25/08/2008			RC
19200602433	beni culturali	REGIONE SICILIANA	Lavori di valorizzazione e fruizione dell'area archeologica di monte Maranfusa.	27/07/2008		27/07/2008	RL	
19200602450	beni culturali	REGIONE SICILIANA	Lavori di restauro e consolidamento dell'Antiquarium al Castello Eurialo in Belvedere a Siracusa	30/03/2007		30/03/2007	RL	
19200602487	beni culturali	SOPRINTENDENZA AI BENI CULTURALI ED AMBIENTALI DI CALTANISSETTA	Manutenzione straordinaria dell'edificio sede della Curia e del Seminario Vescovile di Caltanissetta	27/10/2008	27/02/2009			RC
19200602527	beni culturali	SOPRINTENDENZA BENI CULTURALI AMBIENTALI SIRACUSA	Lavori di restauro del Castello di Brucoli in Augusta (SR)	28/03/2008		29/09/2008	RL	
19200602553	beni culturali	SOPRINTENDENZA BENI CULTURALI E AMBIENTALI SIRACUSA	Lavori di restauro e consolidamento della Chiesa di S. Sebastiano in Buscemi (SR)	05/01/2008	14/04/2008			RC
19200602565	beni culturali	SOPRINTENDENZA AI BENI CULTURALI ED AMBIENTALI DI CALTANISSETTA	Lavori di restauro della Chiesa Madre di Vallelunga (Caltanissetta)	24/04/2008		24-08-08	RL	
19200602600	beni culturali	SOPRINTENDENZA BENI CULTURALI ED AMBIENTALI DI MESSINA	Progetto di riqualificazione del cinquecentesco castello di Bauso in Villafranca Tirrena (ME).	07/02/2008		07/02/2008	RL	

19200602617	beni culturali	SOPRINTENDENZA BENI CULTURALI ED AMBIENTALI DI MESSINA	Restauro conservativo e rifunzionalizzazione del Forte S.Salvatore in Messina.	28/02/2008		28-08-08	RL	
19200602669	beni culturali	SOPRINTENDENZA AI BENI CULTURALI ED AMBIENTALI DI CALTANISSETTA	Lavori di restauro della chiesa di San Francesco e dei locali dell'ex convento dei Cappuccini in San Cataldo	19/10/2008		19/10/2008	RL	
19200602691	beni culturali	SOPRINTENDENZA BENI CULTURALI ED AMBIENTALI DI AGRIGENTO	Lavori di adeguamento dei locali dell'ex ospedale S.Giovanni di Dio da adibire a sede provvisoria della Soprintendenza ai BB.CC.AA. di Agrigento	02/09/2007		02/09/2007	RL	
19200602712	beni culturali	SOPRINTENDENZA AI BENI CULTURALI ED AMBIENTALI DI CALTANISSETTA	Lavori di manutenzione straordinaria della Chiesa Santa Maria di Gesu' In Mazzarino	31/10/2007		31/10/2007	RL	
19200700002	beni culturali	SOPRINTENDENZA BENI CULTURALI ED AMBIENTALI DI AGRIGENTO	Lavori di restauro del c.d. castello di Lampedusa da adibire a Museo Storico delle Pelagie - Primo Stralcio	12/09/2007		11-03-08	RL	
19200700085	beni culturali	SOPRINTENDENZA AI BENI CULTURALI ED AMBIENTALI DI CALTANISSETTA	Lavori di riqualificazione del complesso monumentale "Il Calvario" in San Cataldo (CL)	12/03/2008		21-01-09	RL	
19200700271	beni culturali	SOPRINTENDENZA BENI CULTURALI ED AMBIENTALI DI PALERMO	Restauro della Chiesa dello Scanzano in Santa Cristina Gela	04/08/2006	29/01/2007			RC
19200700290	beni culturali	SOPRINTENDENZA BENI CULTURALI ED AMBIENTALI DI PALERMO	Progetto di manutenzione straordinaria della chiesa Madonna Assunta alla Guadagna già Santa Maria delle Grazie	27/11/2007		27/11/2007	RL	
19200700311	beni culturali	SOPRINTENDENZA BENI CULTURALI ED AMBIENTALI DI MESSINA	Lavori di somma urgenza presso il castello arabo normanno di Mistretta	10/10/2006		10/10/2006	RL	
19200700444	beni culturali	SOPRINTENDENZA BENI CULTURALI E AMBIENTALI SIRACUSA	Campagna di scavi ad Avola Antica in Comune di Avola (Sr)	04/06/2008		04/06/2008	RL	
19200700622	beni culturali	SOPRINTENDENZA AI BENI CULTURALI ED AMBIENTALI DI CALTANISSETTA	Lavori di restauro e risanamento conservativo della Chiesa San Sebastiano in Caltanissetta	16/07/2008		16-09-08	RL	
19200700865	beni culturali	SOPRINTENDENZA AI BENI CULTURALI ED AMBIENTALI DI CALTANISSETTA	Lavori di ristrutturazione e riqualificazione del cinema teatro Marconi di San Cataldo (CL)	10/11/2008		10/11/2008	RL	
19200700968	beni culturali	REGIONE SICILIANA	Completamento dei lavori di recupero e scavo archeologico subacqueo del primo relitto arcaico in c.da Bulala a Gela (CL)	10/09/2008		15/09/2008	RL	
19200700978	beni culturali	SOPRINTENDENZA AI BENI CULTURALI ED AMBIENTALI DI CALTANISSETTA	Restauro della Chiesa Madre SS. Maria Assunta in cielo di Gela.	24/10/2008	23/04/2009			
19200700991	beni culturali	SOPRINTENDENZA AI BENI CULTURALI ED AMBIENTALI	Lavori di restauro del Santuario di Santa Maria dei	25/05/2008	12/08/2008			RC

		DI CALTANISSETTA	Miracoli- Mussomeli					
19200701052	beni culturali	SOPRINTENDENZA AI BENI CULTURALI ED AMBIENTALI DI CALTANISSETTA	Mazzerino (CL). Lavori di restauro della Chiesa San Domenico	25/06/2008		02/07/2008	RL	
19200701067	beni culturali	SOPRINTENDENZA BENI CULTURALI E AMBIENTALI SIRACUSA	Lavori di recupero e conservazione di Palazzo Cappellani in Comune di Palazzolo Acreide (Prov. Sr)	18/01/2009		18-01-09	RL	
19200701307	beni culturali	SOPRINTENDENZA AI BENI CULTURALI ED AMBIENTALI DI TRAPANI	Lavori di restauro conservativo della Chiesa S. Lucia in Partanna (TP)	15/11/2008	10/10/2008			RC
19200701310	beni culturali	SOPRINTENDENZA BENI CULTURALI ED AMBIENTALI DI PALERMO	Lavoro di recupero. riqualificazione e fruizione degli ipogei del Trans Kemonia in Palermo	25/09/2008	24/04/2009			
19200701317	beni culturali	SOPRINTENDENZA BENI CULTURALI ED AMBIENTALI DI PALERMO	Lavori di scavo. valorizzazione e fruizione del parco archeologico di Monte Jato in S. Cipirello	30/07/2008		30/07/2008	RL	
19200701318	beni culturali	SOPRINTENDENZA BENI CULTURALI ED AMBIENTALI DI PALERMO	Recupero del chiostro dell'ex complesso conventuale di S. Vito a Palermo in uso al Comando prov.le dei Carabinieri Caserma G. Carini	08/02/2009		08/02/2009	RL	
19200701348	beni culturali	SOPRINTENDENZA AI BENI CULTURALI ED AMBIENTALI DI CALTANISSETTA	Lavori di restauro storico artistico della chiesa di San Francesco di Assisi del comune di Gela.	15/05/2008	12/02/2009			RC
19200701384	beni culturali	POR SICILIA ASSE 2 RISORSE CULTURALI MISURA 01 RECUPERO PATRIMONIO CULTURALE INTERVENTO N 4 IL BELLOMO VA IN CONVENTO	Lavori di sistemazione dei locali espositivi. montaggio di pannellatura per allestimento e fornitura di impianti allarme antintrusione. rilevazione fumi/incendio. TVCC e climatizzazione per l'evento	22/06/2008	21/11/2008			RC
19200701399	beni culturali	SOPRINTENDENZA AI BENI CULTURALI ED AMBIENTALI DI CALTANISSETTA	Lavori di manutenzione della Chiesa Anime Sante del Purgatorio	19/07/2008	03/11/2008			RC
19200701578	beni culturali	SOPRINTENDENZA BENI CULTURALI E AMBIENTALI SIRACUSA	Lavori di Restauro della torre quattrocentesca di Vendicari in Noto (Sr)	31/10/2008	21/10/2008			RC
19200701599	beni culturali	MUSEO REGIONALE DI MESSINA	Lavori di "Adeguamento e miglioramento funzionale e impiantistico del nuovo Museo Regionale di Messina"		19/11/2008			RC
19200701625	beni culturali	SOPRINTENDENZA BENI CULTURALI ED AMBIENTALI DI ENNA	Aidone (EN) - Lavori di manutenzione straordinaria e consolidamento della Chiesa S. Lorenzo	24/10/2008	30/11/2008			RC
19200701640	beni culturali	SOPRINTENDENZA AI BENI CULTURALI ED AMBIENTALI DI TRAPANI	Lavori di restauro della Basilica e del Santuario dell'Annunziata di Trapani	21/03/2009		11/05/2009	RL	
19200701649	beni culturali	SOPRINTENDENZA BENI CULTURALI ED AMBIENTALI	Lavori di restauro e completamento cattedrale di Siracusa - prospetto di via Minerva	09/06/2008		09/10/2008	RL	

		DI SIRACUSA						
19200701768	beni culturali	SOPRINTENDENZA AI BENI CULTURALI ED AMBIENTALI DI CALTANISSETTA	Progetto di restauro della Chiesa di Sant'Agata al Collegio in Caltanissetta.	25/05/2008	24/11/2008			RC
19200701794	beni culturali	REGIONE SICILIANA	P.O.R. SICILIA 2000-2006. Asse II - Misura 2.0.1 - Azione C - Circuito Monumentale - Programma a titolarità regionale - Porto Empedocle - Restauro della Torre Carlo V (completamento) - 1.032.913.80.Codice intervento: 1999.IT.16.1.PO.011/2.01/9.3.14/073	01/11/2009		21-05-10		
19200800039	beni culturali	MUSEO ARCHEOLOGICO REGIONALE DI CAMARINA	Progetto per l'ottenimento del C.P.I. necessario per l'adeguamento alle norme di sicurezza di cui al D.Leg.vo 626/94 del Museo Archeologico Regionale di Camarina	17/04/2009		17/04/2009	RL	
19200800069	beni culturali	REGIONE SICILIANA	POR sicilia 2000-2006 Asse II - Misura 2.01 - Azione C - Circuito Munumentale. Riprogrammazione degli interventi a titolarità Regionale. Soprintendenza BB.CC.AA. di Agrigento	16/10/2008	15/01/2009			RC
19200800206	beni culturali	SERVIZIO MUSEO ARCHEOLOGICO REGIONALE	Lavori di adeguamento funzionale dei locali del Museo Paolo Orsi - già destinati a gabinetto numismatico ai fini dell'allestimento dell'esposizione delle collezioni numismatiche e dell'apertura al pubblico	28/11/2008		28/11/2008	RL	
19200800220	beni culturali	SOPRINTENDENZA BENI CULTURALI ED AMBIENTALI DI RAGUSA	Ragusa - Realizzazione del museo della Cattedrale	11/02/2009		11/02/2009	RL	
19200800233	beni culturali	SOPRINTENDENZA BENI CULTURALI ED AMBIENTALI DI RAGUSA	Ragusa - Ricollocazione biblioteca diocesana e archivio storico	20/03/2009		20/03/2009	RL	
19200800330	beni culturali	SOPRINTENDENZA AI BENI CULTURALI ED AMBIENTALI DI CALTANISSETTA	Lavori di completamento funzionale per la valorizzazione e la fruizione del castello manfredonico di Mussomeli	03/09/2008		03/09/2008	RL	
19200800360	beni culturali	SOPRINTENDENZA BENI CULTURALI ED AMBIENTALI DI ENNA	Scavo e valorizzazione per la fruizione della Stoa ovest. del teatro ed altre aree a Morgantina in territorio di Aidone.	12/10/2009		12/10/2009	RL	
19200800363	beni culturali	REGIONE SICILIANA	Lavori di recupero e conservazione dell'Ex G.I.L. - Soprintendenza BB.CC.AA. in Ragusa	17/07/2009		17/07/2009	RL	
19200800425	beni culturali	REGIONE SICILIANA	POR Sicilia 2000-2006.Asse II - Misura 2.0.1 - Azione C - Circuito Monumentale. Risorse Liberate Consolidamento strutturale, restauro architettonico e riuso funzionale dell'Eremo di San Pellegrino - Caltabellotta	28/10/2010		28/10/2010		
19200800496	beni culturali	SOPRINTENDENZA BENI	Valorizzazione dell'area esterna di scavo del Castello	15/11/2008		30-11-08	RL	

		CULTURALI ED AMBIENTALI DI CATANIA	Ursino di Catania					
19200800703	beni culturali	SOPRINTENDENZA BENI CULTURALI ED AMBIENTALI DI AGRIGENTO	Lavori di saggi archeologici e fruizione zona di butto delle fornaci cinquecentesche di Burgio.	05/10/2008		05/10/2008	RL	
19200800709	beni culturali	REGIONE SICILIANA	Recupero conservazione cantina sperimentale in Noto (SR)	30/05/2010		30/05/2010		
19200800856	beni culturali	SOPRINTENDENZA AI BENI CULTURALI ED AMBIENTALI DI TRAPANI	Realizzazione dell'impianto di illuminazione dell'ex tonnara Florio a Favignana (TP)	30/11/2008		30/11/2008	RL	
19200800899	beni culturali	REGIONE SICILIANA	Lavori di recupero e conservazione della Chiesa San Bartolomeo in Scicli (RG)	02/07/2009		02/07/2009	RL	
19200800926	beni culturali	REGIONE SICILIANA	Lavori di recupero e conservazione della Chiesa S. Maria della Consolazione in Scicli (RG).	23/07/2009		23/07/2009	RL	
19200800941	beni culturali	REGIONE SICILIANA	POR Sicilia 2000-06 Asse 2.0.1 Azione C - Circuito Monumentale Itinerario del Sacro - Programma a titolarità regionale - Lavori di consolidamento e ristrutturazione della Chiesa della SS. Trinità in Acireale (CT)	15/10/2007	11/04/2008			RC
19200801161	beni culturali	SOPRINTENDENZA BENI CULTURALI ED AMBIENTALI DI PALERMO	Restauro complesso monumentale San Giovanni degli Eremiti - Palermo	01/10/2007		31-10-08	RL	
0236096095	beni culturali	UFFICIO DEL SOVRINTENDENTE DI PALAZZO D'ORLEANS E DEI SITI PRESIDENZIALI	Palermo - Palazzo d'Orleans - Lavori per la realizzazione impianto rilevazione automatica incendi	08/09/2009			RL	
0160492A2D	beni culturali	SOPRINTENDENZA BENI CULTURALI AMBIENTALI SIRACUSA	Opere strutturali impiantistiche e di allestimento presso l'Archivio Storico Diocesano in Siracusa	19/08/2009			RL	
0188551D31	beni culturali	SOPRINTENDENZA BENI CULTURALI AMBIENTALI SIRACUSA	Opere impiantistiche e di allestimento presso la Biblioteca Alagoniana moderna, di proprietà dell'Arcidiocesi di Siracusa	04/07/2009		04-09-09	RL	
01623664A8	beni culturali	SERVIZIO MUSEO ARCHEOLOGICO REGIONALE - PAOLO ORSI - SIRACUSA	Lavori di completamento del percorso museale con l'esposizione dei contesti dall'eta' ellenistica romana a quella cristiana bizantina al III° livello del Museo "Paolo Orsi" SIRACUSA	15/12/2008	29/01/2009			RC
19200510181	lavori pubblici	REGIONE SICILIANA	Prog. dei lavori di completamento del consolidamento della banchina curvilinea e sistemazione delle retrostante calata	07/05/2007		21-07-07	RL	
19200510489	lavori pubblici	REGIONE SICILIANA	Lavori urgenti di realizzazione di un nuovo allaccio idro-potabile a servizio della zona industriale di contrada Calderaro in Caltanissetta	26/07/2005	09/11/2005			RC

19200510490	lavori pubblici	REGIONE SICILIANA	Lavori di somma urgenza per rimuovere il rischio di collasso .totale o parziale della diga foranea del porto isola di Gela - Il intervento	30/03/2005	10/06/2005			RC
19200510747	lavori pubblici	ASSESSORATO REGIONALE DEI LAVORI PUBBLICI - UFFICIO DEL GENIO CIVILE DI RAGUSA	Lavori di ristrutturazione dell'immobile sito in via Achille Grandi in Ragusa da adibire ad archivio del Genio Civile di Ragusa	24/09/2006		12/09/2007	RL	
19200510877	lavori pubblici	REGIONE SICILIANA	Porto di Scoglitti - Lavori urgenti di manutenzione straordinaria per il consolidamento del molo interno	12/10/2005		19-02-07	RL	
19200512564	lavori pubblici	ASSESSORATO REGIONALE LL.PP.	Porto di Arenella – Palermo: Lavori di rifiorimento della mantellata del molo foraneo e manutenzione straordinaria del muro paraonde	09/07/2007		07-11-07	RL	
19200600418	lavori pubblici	ASSESSORATO LAVORI PUBBLICI - UFFICIO DEL GENIO CIVILE DI CALTANISSETTA	Lavori di somma urgenza per l'eliminazione dello stato di pericolo per la pubblica e privata incolumità mediante il ripristino del tratto del corpo stradale ex SS 190 in contrada Pozzillo nel comune di Riesi	10/05/2006	09/11/2007			RC
19200600805	lavori pubblici	ASSESSORATO LL.PP. - UFFICIO DEL GENIO CIVILE DI ENNA	Lavori di somma urgenza a valle delle pendici del centro abitato in prossimità del Vallone S. Rocco nel Comune di Leonforte (EN) a salvaguardia della pubblica e privata incolumità.	17/05/2006	25/05/2006			RC
19200600809	lavori pubblici	GENIO CIVILE DI TRAPANI	Lavori di manutenzione straordinaria da eseguirsi presso l'immobile demaniale sede dell'I.R.F. e dell'I.P.A. di Trapani	19/12/2006	02/03/2007			RC
19200600837	lavori pubblici	ASSESSORATO LAVORI PUBBLICI -UFFICIO DEL GENIO CIVILE DI PALERMO	Lavori di somma urgenza per ripristino viabilità della strada comunale Giammina	21/12/2005	21/11/2007			RC
19200600870	lavori pubblici	DIPARTIMENTO ISPETTORATO TECNICO REGIONALE	Lavori di rifacimento prospetto del plesso demaniale ex EMS in via Ugo La Malfa 169 Palermo	24/07/2008		04-10-08	RL	
19200600895	lavori pubblici	ASSESSORATO LAVORI PUBBLICI - UFFICIO DEL GENIO CIVILE DI CALTANISSETTA	Lavori di somma urgenza per l'eliminazione dello stato di pericolo per la pubblica e privata incolumità mediante il consolidamento dei pendii a monte delle strade vicinali Marcato e Catalano in prossimità dell'abitato del comune di Montedoro	05/07/2006	02/08/2006			RC
19200600958	lavori pubblici	ASSESSORATO LAVORI PUBBLICI - UFFICIO DEL GENIO CIVILE DI CALTANISSETTA	Lavori di ristrutturazione dei locali demaniali sede (ex INAPLI) siti in Via Leone XIII in parte da adibire a Scuola professionale Ial-Cisl e Cral Diarla ed in parte a adibirsi a sede del Distretto Minerario e sala riunioni	14/04/2008		11-09-08	RL	
19200601158	lavori pubblici	ASSESSORATO LAVORI PUBBLICI UFFICIO DEL GENIO CIVILE AGRIGENTO	Lavori di recupero e valorizzazione della miniera museo "Cozzo Disi" in Casteltermini relativamente al sottosuolo	12/04/2008		15-09-08	RL	

19200601686	lavori pubblici	ASSESSORATO LAVORI PUBBLICI UFFICIO GENIO CIVILE MESSINA	Lavori di urgenza per la protezione delle abitazioni limitrofe alle vie Carbonaro e Veglia mediante la realizzazione di scogliera radente in loc. Tremestieri del comune di Messina	12/01/2007	09/02/2007			RC
19200601772	lavori pubblici	REGIONE SICILIANA UFFICIO DEL GENIO CIVILE DI CATANIA	Lavori di manutenzione straordinaria del torrente Barriera in località collina di Vampolieri sita nei comuni di Acicastello ed Acicatena	10/12/2006		08-04-07	RL	
19200601775	lavori pubblici	REGIONE SICILIANA UFFICIO DEL GENIO CIVILE DI CATANIA	Lavori di manutenzione straordinaria del torrente S.Antonio in località Vampolieri nel comune di Acicastello e di Acicatena	30/01/2007	11/12/2007			RC
19200601830	lavori pubblici	REGIONE SICILIANA UFFICIO DEL GENIO CIVILE DI CATANIA	Lavori di manutenzione straordinaria del torrente Ciccuni in località collina di Vampolieri sita nei comuni di Acicastello ed Acicatena	27/08/2007		09-03-09	RL	
19200601845	lavori pubblici	REGIONE SICILIANA UFFICIO DEL GENIO CIVILE DI CATANIA	Lavori di manutenzione straordinaria del torrente Abramo in località collina di Vampolieri sita nei comuni di Acicastello ed Acicatena	01/02/2008		01/02/2008	RL	
19200601941	lavori pubblici	REGIONE SICILIANA UFFICIO DEL GENIO CIVILE DI CATANIA	Comune di Acireale - Lavori di regimentazione delle acque mediante collettore di gronda e consolidamento pareti rocciose	24/03/2009		24/03/2009	RL	
19200602020	lavori pubblici	ASSESSORATO LL.PP. - UFFICIO DEL GENIO CIVILE DI ENNA	Lavori di messa in sicurezza e conservazione del Palazzo Trigona nel Comune di Piazza Armerina	21/07/2007		21/07/2007	RL	
19200602111	lavori pubblici	ASSESSORATO LL.PP. - UFFICIO DEL GENIO CIVILE DI ENNA	Lavori di urgenza per la sistemazione idraulica di un tratto del torrente Mastropaolo ricadente nel centro urbano in c.da Isola di Niente - Comune di Catenanuova (EN)	05/03/2007	15/05/2007			RC
19200602111	lavori pubblici	ASSESSORATO LL.PP. - UFFICIO DEL GENIO CIVILE DI ENNA	Lavori di urgenza per la sistemazione idraulica di un tratto del torrente Mastropaolo ricadente nel centro urbano in c.da Isola di Niente - Comune di Catenanuova (EN)	05/03/2007	15/05/2007			RC
19200602294	lavori pubblici	REGIONE SICILIANA UFFICIO DEL GENIO CIVILE DI CATANIA	Comuni di Aci Catena - Aci Castello (CT) Lavori di consolidamento e regimentazione delle acque nel torrente	02/06/2007	08/10/2007			RC
19200602405	lavori pubblici	REGIONE SICILIANA UFFICIO DEL GENIO CIVILE DI CATANIA	Lavori di manutenzione straordinaria del Vallone Demaniale in località Collina di Vampolieri sita nei Comuni di Aci Castello ed Aci Catena	02/08/2008		30-01-08	RL	
19200700059	lavori pubblici	ASSESSORATO REGIONALE LL.PP.	Comune di Pachino - Porto di Marzamemi lavori di manutenzione straordinaria per la pavimentazione ed illuminazione del piazzale antistante la delegazione di spiaggia del porto Fossa	04/09/2008	31/12/2008			RC

19200700060	lavori pubblici	ASSESSORATO LL.PP. - UFFICIO DEL GENIO CIVILE DI ENNA	Lavori per l'adeguamento dei Locali siti al 2° piano dell'edificio demaniale	02/10/2007		02/10/2007	RL	
19200700421	lavori pubblici	ASSESSORATO REGIONALE LL.PP.	Lavori di restauro del Seminario Arcivescovile di Palermo	08/09/2008	28/07/2009			
19200700519	lavori pubblici	ASSESSORATO LAVORI PUBBLICI UFFICIO DEL GENIO CIVILE AGRIGENTO	Lavori specialistici di relining previsti tra le somme a disposizione del progetto di somma urgenza per il completamento dell'acquedotto intercomunale a servizio dei comuni di Ribera. Calamonaci. Lucca Sicula e Villafranca Sicula	27/12/2006		27/12/2006	RL	
19200700521	lavori pubblici	ASSESSORATO LAVORI PUBBLICI UFFICIO DEL GENIO CIVILE AGRIGENTO	Lavori di ristrutturazione ed automazione per l'ottimizzazione della rete idrica del comune di Agrigento- 1 stralcio	25/11/2007		25/11/2007	RL	
19200700661	lavori pubblici	ASSESSORATO REGIONALE LL.PP.	Lavori di restauro e risanamento del Palazzo Cesarò Colonna in corso Vittorio Emanuele n.147 in Palermo - 2° stralcio funzionale.	17/09/2009		17-11-09		
19200700740	lavori pubblici	ASSESSORATO REGIONALE LL.PP.	Lavori di ristrutturazione della casa di riposo per anziani Papa Giovanni XXIII in Riesi - CL	10/02/2009	10/02/2009			RC
19200700824	lavori pubblici	ASSESSORATO REGIONALE LL.PP.	Lavori di manutenzione corpi di fabbrica e sistemazione degli spazi esterni istituto pubblico Principe di Palagonia e Conte di Ventimiglia di Palermo	30/08/2008		10-12-08	RL	
19200701118	lavori pubblici	REGIONE SICILIANA	Lavori di somma urgenza per il ripristino della sezione del deflusso delle acque del Fiume Anapo nel tratto a monte e a valle dell'attraversamento che conduce alla regia trazzera Mangano in c.da Baragna nel comune di Sortino	24/10/2007		23-12-08	RL	
19200701121	lavori pubblici	REGIONE SICILIANA	Lavori di somma urgenza per il ripristino della sezione di deflusso delle acque del canale Sgandurra, affluente del Fiume Anapo. Nel tratto a monte dell'attraversamento con il ponte al km 1.8 della strada regionale che conduce alla Fonte Ciane e a Cozzo Pantano in c.da Curanza	02/11/2007	30/11/2007			RC
19200701198	lavori pubblici	ASSESSORATO LAVORI PUBBLICI - GENIO CIVILE DI SIRACUSA	Lavori di somma urgenza per il ripristino delle sezione di deflusso e ricostruzione di tratti di argine crollati del fiume Barbajanni nel tratto a valle del ponte sulla SS. 194 in c.da S. Giovanni . Tenere di Lentini	15/11/2007			RL	
19200701269	lavori pubblici	ASSESSORATO LAVORI PUBBLICI - GENIO CIVILE DI SIRACUSA	Lavori di somma urgenza per il ripristino della sezione di deflusso delle acque del torrente Porcheria in c/da Brucoli nel comune di Augusta (SR).	18/10/2007		18-10-07	RL	
19200701426	lavori pubblici	ASSESSORATO REGIONALE LL.PP.	Lavori per la manutenzione straordinaria.	09/04/2009	30/06/2009			

			abbattimento delle barriere architettoniche e adeguamento alle le norme per la sicurezza dell'Istituto Salesiano - Gesù Adolescente					
19200701433	lavori pubblici	ASSESSORATO REGIONALE LL.PP.	Manutenzione straordinaria per la conservazione ed il miglioramento della fruibilità dell'Istituto "Santa Maria Mazzarello" di via G.Evangelista di Blasi n. 86 - Palermo	05/09/2008		05/09/2008	RL	
19200701499	lavori pubblici	ASSESSORATO LAVORI PUBBLICI -UFFICIO DEL GENIO CIVILE DI PALERMO	Lavori di adeguamento edilizio delle strutture e degli impianti dell'immobile demaniale sede della M.C.T.C. sita in Palermo via Fonderia Oretea 52	08/01/2009		08/01/2009	RL	
19200701558	lavori pubblici	ASSESSORATO REGIONALE DEI LAVORI PUBBLICI - UFFICIO DEL GENIO CIVILE DI RAGUSA	Lavori di imperiosa urgenza nel fiume Dirillo nel tratto dalla SS. 115 alla confluenza a valle del fiume Ficuzza	19/05/2008	21/05/2008			RC
19200701826	lavori pubblici	ASSESSORATO LAVORI PUBBLICI UFFICIO GENIO CIVILE MESSINA	Fondachelli Fantina - Lavori di somma urgenza a salvaguardia delle opere di sistemazione idraulica del torrente Patrì a protezione delle frazioni Marcazzo e Chiesa	02/04/2008		02/04/2008	RL	
19200800142	lavori pubblici	DIPARTIMENTO ISPETTORATO TECNICO REGIONALE	Primi interventi urgenti per il ripristino strutturale del corpo "A" dell'immobile sede dell'Assessorato Regionale Agricoltura e Foreste in Palermo	24/03/2009		24/03/2009	RL	
19200800174	lavori pubblici	ASSESSORATO LAVORI PUBBLICI UFFICIO DEL GENIO CIVILE AGRIGENTO	Comune di Licata (AG)- Lavori di imperiosa urgenza per l'eliminazione del pericolo di crollo delle cappelle aderenti al muro lato nord del cimitero Cappuccini e delle cappelle gentilizie aderenti al muro di perimetro lato ovest del cimitero Marianello	16/06/2008	26/06/2008			RC
19200800336	lavori pubblici	REGIONE SICILIANA	Lavori di urgenza per l'esecuzione di un intervento manutentivo della pavimentazione della banchina e di altri manufatti nell'area portuale di Pozzallo	21/09/2008	19/01/2009			RC
19200800493	lavori pubblici	ASSESSORATO LAVORI PUBBLICI - UFFICIO DEL GENIO CIVILE DI CALTANISSETTA	Lavori occorrenti per l'installazione di un sistema di video sorveglianza della Riserva Naturale Orientata del "Biviere" di Gela	03/11/2008		03/11/2008	RL	
19200800502	lavori pubblici	ASSESSORATO LAVORI PUBBLICI - UFFICIO DEL GENIO CIVILE DI CALTANISSETTA	Lavori occorrenti per la recinzione della Riserva Naturale Orientata "Biviere" del Comune di Gela	27/10/2008		27/10/2008	RL	
19200800555	lavori pubblici	ASSESSORATO LAVORI PUBBLICI -UFFICIO DEL GENIO CIVILE DI PALERMO	Comune di Villafrati- Lavori di somma urgenza per eliminazione del pericolo determinato dal crollo di un tratto di muro sulla via Autonomia Siciliana	04/09/2008	05/08/2008			RC
19200800604	lavori pubblici	ASSESSORATO LAVORI PUBBLICI - UFFICIO DEL GENIO CIVILE DI	Lavori di somma urgenza per la pulitura e risagomatura delle sponde dei tratti dei torrenti	11/10/2008	10/11/2008			RC

		CALTANISSETTA	Giarracco e Grilluzzo in corrispondenza degli attraversamenti della S.P. n.10 denominata Ponte Olivo - Niscemi.Comune di Gela (CL)					
19200800704	lavori pubblici	DIPARTIMENTO ISPETTORATO TECNICO REGIONALE	Lavori di adeguamento della cabina elettrica e degli impianti elettrici di distribuzione dell'immobile demaniale sito in via Leonardo da Vinci. 161 sede dell'Ass.to Reg.le LL.PP.	22/03/2009			RL	
19200800768	lavori pubblici	ASSESSORATO LAVORI PUBBLICI UFFICIO GENIO CIVILE MESSINA	Lavori adeguamento d.lvo 626/94 per la compattazione degli archivi del Genio Civile in Viale Europa capannoni ex SACOS Messina	15/08/2008	24/07/2008			RC
19200800771	lavori pubblici	ASSESSORATO LAVORI PUBBLICI UFFICIO GENIO CIVILE MESSINA	Manutenzione straordinaria per il rifacimento prospetti edificio sede Ufficio Genio Civile Messina	12/02/2009		12/03/2009	RL	
19200800887	lavori pubblici	ASSESSORATO REGIONALE LL.PP.	Lavori di completamento del molo foraneo del porto fra le progr. mt. 88.50 e mt. 140.50 Isola di Favignana	04/11/2008		04/11/2008	RL	
19200801014	lavori pubblici	DIPARTIMENTO ISPETTORATO TECNICO REGIONALE	Lavori di manutenzione straordinaria dei prospetti e sostituzione degli infissi esterni dell'immobile demaniale sito in via Notarbartolo n. 8 a Palermo. sede dell'Assessorato Reg.le Turismo e Trasporti.	30/04/2009		30/04/2009	RL	
19200801183	lavori pubblici	ASSESSORATO REGIONALE LL.PP.	Lavori di rifiorimento scogliere esistenti a difesa abitato Ovest del Porto di Trappeto (PA)	19/01/2009		19/01/2009	RL	
027106169B	lavori pubblici	UFFICIO DEL GENIO CIVILE DI RAGUSA	Indagine di mercato per i lavori di somma urgenza, ai sensi dell'art.147 del D.P.R. n.554/1999, per il consolidamento della sponda sinistra idraulica, nonché per la risagomatura e pulitura del fiume Irminio nel tratto compreso dall'attraversamento in prossimità del bivio del ponte sulla ss 194 in c.da Margi	05/08/2009			RL	
0107320343	lavori pubblici	DIPARTIMENTO ISPETTORATO TECNICO REGIONALE	Palermo - Lavori di manutenzione straordinaria dei prospetti e delle coperture nell'immobile demaniale "Gesù Adolescente"	31/07/2009			RL	
0265525E25	lavori pubblici	UFFICIO DEL GENIO CIVILE DI RAGUSA	Lavori di somma urgenza nel fiume Ficuzza per l'eliminazione degli intasamenti nella sezione idraulica a monte ed a valle del ponte della ferrovia e rimozione depositi nell'alveo fino alla confluenza con il fiume Dirillo	27/07/2009	07/07/2009			
0256268709	lavori pubblici	UFFICIO DEL GENIO CIVILE DI RAGUSA	Lavori di somma urgenza per il ripristino degli argini in sponda destra e rimozione dei detriti nel fiume Ficuzza in c.da Pantanelli in Acate.	26/06/2009	25/06/2009			
0226274734	lavori pubblici	ASSESSORATO LAVORI PUBBLICI - UFFICIO DEL GENIO CIVILE DI	Lavori di urgenza per il dragaggio dell'avanporto e dell'imboccatura del porto rifugio necessari per	11/06/2009		11-07-09	RL	

		CALTANISSETTA	assicurare la tutela e la sicurezza della navigazione e la salvaguardia della vita umana a mare -Gela (CI)					
0269148BF1	lavori pubblici	ASSESSORATO LAVORI PUBBLICI - UFFICIO DEL GENIO CIVILE DI CALTANISSETTA	Caltanissetta - Lavori di somma urgenza per la messa in sicurezza del costone Sant'Anna a seguito dei dissesti verificatisi a seguito delle abbondanti piogge dell'ultimo periodo dell'anno III tratto.	05/05/2009	10/06/2009			
19200510273	presidenza	REGIONE SICILIANA	Lavori di recupero e conservazione Chiesa del Purgatorio in Sortino (SR)	25/07/2007	20/03/2008			RC
19200510275	presidenza	REGIONE SICILIANA	Lavori di recupero e conservazione Chiesa S. Rita	12/07/2006	11/09/2006			RC
19200510507	presidenza	REGIONE SICILIANA	Lavori di eliminazione dissesti per frana sulla strada provinciale di collegamento Librizzi – S. Angelo di Brolo.	01/09/2005	20/10/2005			RC
19200510521	presidenza	REGIONE SICILIANA	Lavori di recupero e conservazione del “Complesso Maria Immacolata in c.da Cannizzara” in Modica (RG)	19/10/2005	19/06/2006			RC
19200510530	presidenza	REGIONE SICILIANA	Lavori di riparazione e ristrutturazione dell'ex mercato in Ispica (RG)	15/02/2006	16/01/2007			RC
19200510538	presidenza	REGIONE SICILIANA	Lavori di recupero e conservazione della Chiesa S. Francesco di Paola in Vittoria - RG.	05/06/2006	02/02/2007			RC
19200510559	presidenza	REGIONE SICILIANA	Lavori di recupero e conservazione della Chiesa S. Giuseppe in Scicli - RG	17/10/2005	15/01/2007			RC
19200600016	presidenza	PRESIDENZA DIPARTIMENTO REGIONALE DELLA PROTEZIONE CIVILE SERVIZIO SICILIA SUD ORIENTALE	Lavori di recupero e conservazione del “Complesso Madonna di Lourdes” in Grammichele	27/02/2007	20/08/2007			RC
19200600073	presidenza	UFFICIO DEL SOVRINTENDENTE DI PALAZZO D'ORLEANS E DEI SITI PRESIDENZIALI	Ristrutturazione delle voliere zona sud est parco d'Orleans	12/01/2006		27-02-06	RL	
19200600209	presidenza	UFFICIO DEL SOVRINTENDENTE DI PALAZZO D'ORLEANS E DEI SITI PRESIDENZIALI	Ristrutturazione piano terra Assessorato Regionale Bilancio e Finanze Palermo	14/12/2005		12-02-07	RL	
19200600835	presidenza	PRESIDENZA DIPARTIMENTO REGIONALE DELLA PROTEZIONE CIVILE SERVIZIO SICILIA SUD ORIENTALE	L. 433/91 - Lavori di recupero e conservazione della Curia Vescovile Episcopio in Noto (SR)	17/03/2008		17-03-08	RL	
19200601162	presidenza	PRESIDENZA DIPARTIMENTO REGIONALE DELLA PROTEZIONE CIVILE SERVIZIO SICILIA SUD ORIENTALE	Ricostruzione del ponte Rangasile e della strada comunale via Saracena in Caltagirone (CT)	11/05/2006	13/10/2006			RC
19200601300	presidenza	PRESIDENZA DIPARTIMENTO REGIONALE DELLA PROTEZIONE CIVILE SERVIZIO	Lavori di consolidamento e restauro della chiesa “S. Antonio Abate” in Ferla (SR)	05/02/2008		05/02/2008	RL	

		SICILIA SUD ORIENTALE						
19200601401	presidenza	REGIONE SICILIANA - PRESIDENZA - DIPARTIMENTO DELLA PROTEZIONE CIVILE - SERVIZIO LOGISTICO SICILIA ORIENTALE	Lavori di recupero e conservazione della Chiesa San Giorgio in Caltagirone	05/07/2007	04/06/2008			RC
19200601437	presidenza	PRESIDENZA DIPARTIMENTO REGIONALE DELLA PROTEZIONE CIVILE SERVIZIO SICILIA SUD ORIENTALE	Messa in sicurezza del costone roccioso a protezione della S.P. 73. al km 1+700 al km 2+220. e del serbatoio idrico comunale al servizio di Cassibile e fontane bianche nella c/da Cugno croce del Comune di Siracusa	14/03/2006	10/08/2006			RC
19200601492	presidenza	REGIONE SICILIANA	Manutenzione ordinaria e straordinaria del torrente Minissale e dei suoi affluenti Fogliarino - Bluinetto - S.Giorgio - nei tratti compresi tra l'abitato della fraz. Pasteria e la foce.	03/08/2006	22/10/2006			RC
19200601499	presidenza	REGIONE SICILIANA	Manutenzione ordinaria e straordinaria dei torrenti Salaro - Nipitelli - Bicocca - Badalà e Pisanello nei Comuni di Zafferana Etnea e S.Venerina (CT)	03/08/2006	12/09/2006			RC
19200601677	presidenza	REGIONE SICILIANA - PRESIDENZA - DIPARTIMENTO DELLA PROTEZIONE CIVILE - SERVIZIO LOGISTICO SICILIA ORIENTALE	Lavori di riparazione e messa in sicurezza della Chiesa San Giovanni Nepomuceno in Stazzo frazione di Acireale	14/05/2007	26/11/2007			RC
19200601690	presidenza	REGIONE SICILIANA - PRESIDENZA - DIPARTIMENTO DELLA PROTEZIONE CIVILE - SERVIZIO LOGISTICO SICILIA ORIENTALE	Lavori di recupero e conservazione del Convento Cappuccini in Licodia Eubea	14/12/2007	30/01/2008			RC
19200601709	presidenza	PRESIDENZA DIPARTIMENTO REGIONALE DELLA PROTEZIONE CIVILE SERVIZIO SICILIA SUD ORIENTALE	Lavori di imperiosa urgenza per il rifacimento del tratto di condotta compreso tra il bivio Santuzza. lungo la SS385 ed il km 0+300 della SP Santa Croce-Tre Fontane in Ramacca (CT)	13/09/2006	14/12/2006			RC
19200601741	presidenza	PRESIDENZA DIPARTIMENTO REGIONALE DELLA PROTEZIONE CIVILE SERVIZIO SICILIA SUD ORIENTALE	L. 433/91 Siracusa Lavori di recupero e conservazione della chiesa S. Filippo Apostolo	05/10/2007		05-04-08	RL	
19200602108	presidenza	REGIONE SICILIANA - PRESIDENZA - DIPARTIMENTO DELLA PROTEZIONE CIVILE - SERVIZIO LOGISTICO SICILIA	Lavori della realizzazione della nuova sede della scuola media statale	07/12/2008	10/07/2009			

		ORIENTALE						
19200602126	presidenza	PRESIDENZA DIPARTIMENTO REGIONALE DELLA PROTEZIONE CIVILE	Lavori di imperiosa urgenza per il ripristino della viabilità di accesso al comune di Cammarata (AG) nella via Caduti in Guerra e nella C/da Calcara		23/05/2007			RC
19200602202	presidenza	PRESIDENZA DIPARTIMENTO REGIONALE DELLA PROTEZIONE CIVILE	Lavori d'imperiosa urgenza per il ripristino del braccio del molo e sistemazione area scogliera in S. Leone – Agrigento		12/09/2007			RC
19200602456	presidenza	REGIONE SICILIANA	Lavori urgenti per il completamento dell'intervento denominato recupero e conservazione della Chiesa San Giovanni in Vittoria (RG)	22/06/2007	19/10/2007			RC
19200602468	presidenza	REGIONE SICILIANA - PRESIDENZA - DIPARTIMENTO DELLA PROTEZIONE CIVILE - SERVIZIO LOGISTICO SICILIA ORIENTALE	Lavori di recupero e conservazione dell'Istituto città dei ragazzi in Caltagirone (CT)	12/04/2008		12/04/2008	RL	
19200602512	presidenza	REGIONE SICILIANA - PRESIDENZA - DIPARTIMENTO DELLA PROTEZIONE CIVILE - SERVIZIO LOGISTICO SICILIA ORIENTALE	Lavori di recupero e conservazione della Basilica San Vito in Vizzini (CT)	20/11/2007	22/04/2008			RC
19200602563	presidenza	REGIONE SICILIANA - PRESIDENZA - DIPARTIMENTO DELLA PROTEZIONE CIVILE - SERVIZIO LOGISTICO SICILIA ORIENTALE	Lavori di recupero e conservazione della Chiesa Santa Maria Maggiore degli Angeli in Mineo (CT)	17/01/2009		20/07/2008	RL	
19200602572	presidenza	REGIONE SICILIANA	Lavori di recupero e conservazione dell'Antico Castello Colonna Henriquez e magazzini frumentari nel Comune di Vittoria (RG)	08/06/2008		08/06/2008	RL	
19200602573	presidenza	REGIONE SICILIANA	Lavori di recupero e conservazione della Chiesa Santa Maria La Nova nel Comune di Chiamonte Gulfi (RG)	11/04/2008		22/06/2008	RL	
19200602574	presidenza	REGIONE SICILIANA	Lavori di recupero e conservazione della Chiesa Madonna delle Grazie in Modica (RG)	07/07/2008		07/07/2008	RL	
19200602609	presidenza	REGIONE SICILIANA	Lavori di recupero e conservazione dell'Antico Convento Frati Minori Santa Maria delle Grazie nel Comune di Vittoria (RG)	30/11/2008		30/11/2008	RL	
19200700045	presidenza	REGIONE SICILIANA - PRESIDENZA - DIPARTIMENTO DELLA PROTEZIONE CIVILE - SERVIZIO LOGISTICO SICILIA	Lavori di recupero e conservazione della Chiesa San Giuseppe al Transito in Catania	13/01/2008	25/08/2008			RC

		ORIENTALE						
19200700124	presidenza	REGIONE SICILIANA - PRESIDENZA - DIPARTIMENTO DELLA PROTEZIONE CIVILE - SERVIZIO LOGISTICO SICILIA ORIENTALE	Lavori di recupero e conservazione del Cimitero S. Maria delle Grazie in Lentini legge 433/91	21/02/2008	12/06/2008			RC
19200700181	presidenza	REGIONE SICILIANA	Lavori di recupero e conservazione dell'immobile denominato "Chiesa Madre" in Giarratana (RG)	06/11/2007		06/11/2007	RL	
19200700191	presidenza	REGIONE SICILIANA - PRESIDENZA - DIPARTIMENTO DELLA PROTEZIONE CIVILE - SERVIZIO LOGISTICO SICILIA ORIENTALE	Lavori di recupero e conservazione della Chiesa Madre S. Pietro in Vincoli in Cassaro (SR)- L.433/91	04/05/2008		04/05/2008	RL	
19200700198	presidenza	REGIONE SICILIANA - PRESIDENZA - DIPARTIMENTO DELLA PROTEZIONE CIVILE - SERVIZIO LOGISTICO SICILIA ORIENTALE	Lavori di ripristino del collettore fognario (pontetubo) in C.da Vasche 1° Stralcio in Florida (SR)- ORD. n.3320/2003	05/10/2006		11/12/2006		RC
19200700286	presidenza	REGIONE SICILIANA - PRESIDENZA - DIPARTIMENTO DELLA PROTEZIONE CIVILE - SERVIZIO LOGISTICO SICILIA ORIENTALE	Legge 433/91 Lavori di recupero e conservazione chiesa Adonai in Brucoli Augusta (SR)	18/12/2007		18/12/2007	RL	
19200700480	presidenza	REGIONE SICILIANA - PRESIDENZA - DIPARTIMENTO DELLA PROTEZIONE CIVILE - SERVIZIO LOGISTICO SICILIA ORIENTALE	Lavori di recupero e conservazione della Chiesa San Giuseppe in Ramacca	28/12/2007		18/12/2007		RC
19200700526	presidenza	PRESIDENZA DIPARTIMENTO REGIONALE DELLA PROTEZIONE CIVILE SERVIZIO SICILIA SUD ORIENTALE	Lavori di recupero e conservazione dell'Istituto Salesiano Barriera di Catania	07/02/2007		08/05/2007		RC
19200700532	presidenza	PRESIDENZA DIPARTIMENTO REGIONALE DELLA PROTEZIONE CIVILE SERVIZIO SICILIA SUD ORIENTALE	Lavori di recupero e conservazione della Chiesa S. Agata la Badia in Catania	09/03/2007		02/04/2008		RC
19200700534	presidenza	PRESIDENZA DIPARTIMENTO REGIONALE DELLA PROTEZIONE CIVILE SERVIZIO SICILIA SUD ORIENTALE	Lavori di miglioramento statico e recupero funzionale della Casa della Carità in Catania	10/01/2007		10/05/2007		RC

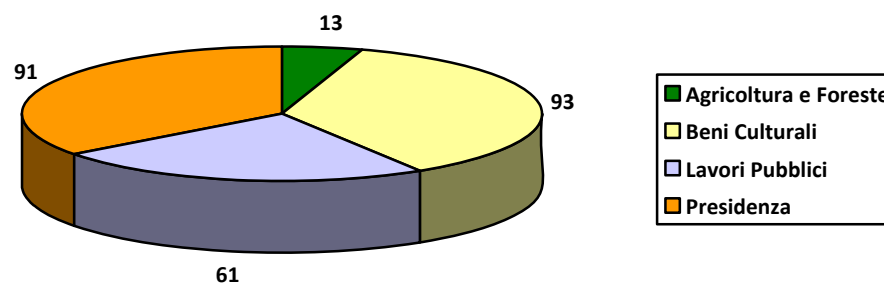
19200700558	presidenza	UFFICIO DEL SOVRINTENDENTE DI PALAZZO D'ORLEANS E DEI SITI PRESIDENZIALI	Ristrutturazione degli impianti elettrico. rilevazione incendi e climatizzazione dell'ufficio di rappresentanza della Regione siciliana in Roma.	03/09/2007	31/10/2007			RC
19200700571	presidenza	REGIONE SICILIANA	Lavori di recupero e conservazione dell'Istituto salesiano San Domenico Savio in Modica (RG)	25/09/2008		25/09/2008	RL	
19200700573	presidenza	REGIONE SICILIANA	Lavori di recupero e conservazione dell'Ospedale Busacca - Padiglione Ostetricia e Ginecologia in Scicli (RG)	13/06/2007		13/06/2007	RL	
19200700613	presidenza	REGIONE SICILIANA - PRESIDENZA - DIPARTIMENTO DELLA PROTEZIONE CIVILE - SERVIZIO LOGISTICO SICILIA ORIENTALE	Lavori di completamento via di fuga ovest in Motta S. Anastasia	07/06/2008	23/09/2008			RC
19200700786	presidenza	REGIONE SICILIANA - PRESIDENZA - DIPARTIMENTO DELLA PROTEZIONE CIVILE - SERVIZIO LOGISTICO SICILIA ORIENTALE	Lavori di consolidamento della Chiesa S. Mauro Abate in Santa Venerina	12/12/2007	16/06/2008			RC
19200700996	presidenza	PRESIDENZA DIPARTIMENTO REGIONALE DELLA PROTEZIONE CIVILE	Programma delle indagini geognostiche e geotecniche nel centro abitato di Naro (AG)		15/11/2006			RC
19200701022	presidenza	REGIONE SICILIANA - PRESIDENZA - DIPARTIMENTO DELLA PROTEZIONE CIVILE - SERVIZIO LOGISTICO SICILIA ORIENTALE	Lavori di recupero e conservazione dell'Istituto Salesiano Salette in Catania	05/08/2008	18/08/2008			RC
19200701046	presidenza	REGIONE SICILIANA	Lavori di recupero e conservazione dell'Istituto Suore Benedettine in Scicli (RG)	25/01/2008	27/06/2008			RC
19200701147	presidenza	DIP. REG. DI PROTEZIONE CIVILE - SERVIZIO PER LA PROVINCIA DI CATANIA	Lavori di recupero urbano ed edilizio del palazzo municipale e la riqualificazione delle antistanti piazze Umberto e Mercato in Zafferana Etnea CT	15/03/2009		15/03/2009	RL	
19200701159	presidenza	PRESIDENZA DIPARTIMENTO REGIONALE DELLA PROTEZIONE CIVILE	Lavori di recupero e riqualificazione dell'ex Ospedale San Giovanni di Dio per adibirlo a Centro Direzionale	20/12/2008	20/02/2009			RC
19200701170	presidenza	PRESIDENZA DIPARTIMENTO REGIONALE DELLA PROTEZIONE CIVILE	Programma di monitoraggio strumentale nel centro abitato di Naro (AG)	06/02/2008		06/02/2008	RL	
19200701321	presidenza	REGIONE SICILIANA	Lavori di imperiosa urgenza per la messa in sicurezza della Via Nazionale e Collina Monserrato in Modica	10/11/2007	20/11/2007			RC

19200701401	presidenza	REGIONE SICILIANA	Lavori di recupero e conservazione della Chiesa San Vito in Chiaramonte Gulfi (RG)	02/05/2008	18/07/2008			RC
19200701472	presidenza	UFFICIO DEL SOVRINTENDENTE DI PALAZZO D'ORLEANS E DEI SITI PRESIDENZIALI	Progetto per la realizzazione di gazebi all'interno del parco destinati a servizi igienici e a guardiola custodi	25/09/2007	28/09/2007			RC
19200701493	presidenza	UFFICIO DEL SOVRINTENDENTE DI PALAZZO D'ORLEANS E DEI SITI PRESIDENZIALI	Manutenzione straordinaria dei locali dell'Ufficio Legislativo e Legale sito in via Caltanissetta n.2/E in Palermo				RL	Esiste la consegna provvisoria in data 20/07/2007
19200701504	presidenza	REGIONE SICILIANA	Lavori di recupero e conservazione della Chiesa Madre di San Guglielmo in Scicli (RG)	18/10/2008		18/10/2008	RL	
19200701521	presidenza	REGIONE SICILIANA - PRESIDENZA - DIPARTIMENTO DELLA PROTEZIONE CIVILE - SERVIZIO LOGISTICO SICILIA ORIENTALE	L.433/91 - Palazzolo A. (SR)- Lavori di recupero e conservazione Chiesa SS. Annunziata.	05/08/2009		05/08/2009	RL	
19200701536	presidenza	REGIONE SICILIANA	Lavori di recupero e conservazione dell'Oratorio S. Anna in Modica (RG)	12/07/2008		12/07/2008	RL	
19200701618	presidenza	REGIONE SICILIANA - PRESIDENZA - DIPARTIMENTO DELLA PROTEZIONE CIVILE - SERVIZIO LOGISTICO SICILIA ORIENTALE	Lavori di recupero e conservazione della Chiesa e Convento San Benedetto in Catania	10/06/2008		23/01/2010		
19200701708	presidenza	REGIONE SICILIANA - PRESIDENZA - DIPARTIMENTO DELLA PROTEZIONE CIVILE - SERVIZIO LOGISTICO SICILIA ORIENTALE	Lavori di realizzazione di un edificio adibito a Scuola Elementare nel Territorio di Macchia di Giarre (CT)	07/03/2010		07/03/2010		
19200800020	presidenza	REGIONE SICILIANA - PRESIDENZA - DIPARTIMENTO DELLA PROTEZIONE CIVILE - SERVIZIO LOGISTICO SICILIA ORIENTALE	Lavori di recupero e conservazione dell'Istituto Suore Sacramentine in Catania	03/11/2008	27/12/2008			RC
19200800043	presidenza	DIPARTIMENTO DELLA PROTEZIONE CIVILE	Lavori di messa in sicurezza della SP 136 bis al km.7+700 in C.da Ramondino nel Comune di S.Piero Patti (ME)	09/07/2008		09/07/2008	RL	

19200800096	presidenza	REGIONE SICILIANA - PRESIDENZA - DIPARTIMENTO DELLA PROTEZIONE CIVILE - SERVIZIO LOGISTICO SICILIA ORIENTALE	Lavori di consolidamento dell'immobile denominato Collegio Pennisi in Acireale	28/03/2009		28/03/2009	RL	
19200800099	presidenza	REGIONE SICILIANA - PRESIDENZA - DIPARTIMENTO DELLA PROTEZIONE CIVILE - SERVIZIO LOGISTICO SICILIA ORIENTALE	Lavori di realizzazione della nuova scuola elementare e materna di San Giovanni Bosco in Acireale (CT)	06/02/2010		06/02/2010		
19200800207	presidenza	REGIONE SICILIANA	Lavori di recupero e conservazione della chiesa	19/04/2009		19/04/2009	RL	
19200800213	presidenza	REGIONE SICILIANA	Lavori di recupero e conservazione dell'Ex Macello in Ispica(RG)	15/04/2009		15/04/2009	RL	
19200800234	presidenza	DIPARTIMENTO PROTEZIONE CIVILE - PALERMO - U.O.B. I - GARE E CONTRATTI	Lavori di imperiosa urgenza strettamente necessari per la diserbatura e la risagomatura dell'alveo del Fiume Belice nel comune di Poggioreale	18/09/2008	02/09/2008			RC
19200800308	presidenza	UFFICIO DEL SOVrintendente DI PALAZZO D'ORLEANS E DEI SITI PRESIDENZIALI	Lavori di manutenzione straordinaria dei locali dell'Ufficio Legislativo e Legale sito in via Caltanissetta n.2/e in Palermo	20/11/2007		20/11/2007	RL	
19200800323	presidenza	REGIONE SICILIANA - PRESIDENZA - DIPARTIMENTO DELLA PROTEZIONE CIVILE - SERVIZIO LOGISTICO SICILIA ORIENTALE	Lavori di recupero e conservazione della Chiesa San Paolo in Palazzolo	14/07/2009	31/08/2009			
19200800405	presidenza	REGIONE SICILIANA	Lavori di completamento vie di fuga in Giarratana (RG)- Area di ricovero di Via Marziano.	12/03/2009	19/05/2009			
19200800420	presidenza	SOPrintendenza AI BENI CULTURALI ED AMBIENTALI DI CALTANISSETTA	Lavori di restauro della chiesa di Santa Maria di Trapani	22/06/2009		22/06/2009	RL	
19200800428	presidenza	UFFICIO DEL SOVrintendente DI PALAZZO D'ORLEANS E DEI SITI PRESIDENZIALI	Lavori di m. s. per il recupero dei tetti del refettorio dell'edificio di culto nella cittadella del povero e della speranza - via Decollati n. 29 Palermo	08/11/2008	13/04/2009			
19200800461	presidenza	REGIONE SICILIANA - PRESIDENZA - DIPARTIMENTO DELLA PROTEZIONE CIVILE - SERVIZIO LOGISTICO SICILIA ORIENTALE	Lavori di messa in sicurezza della Villa dei Principi Turrisi Grifeo Partanna in Viagrande (CT)	02/01/2010		02/01/2010		
19200800590	presidenza	SERVIZIO REGIONALE DI	Lavori per l'apertura di sezione. regolazione ed opere	07/01/2009		07/01/2009	RL	

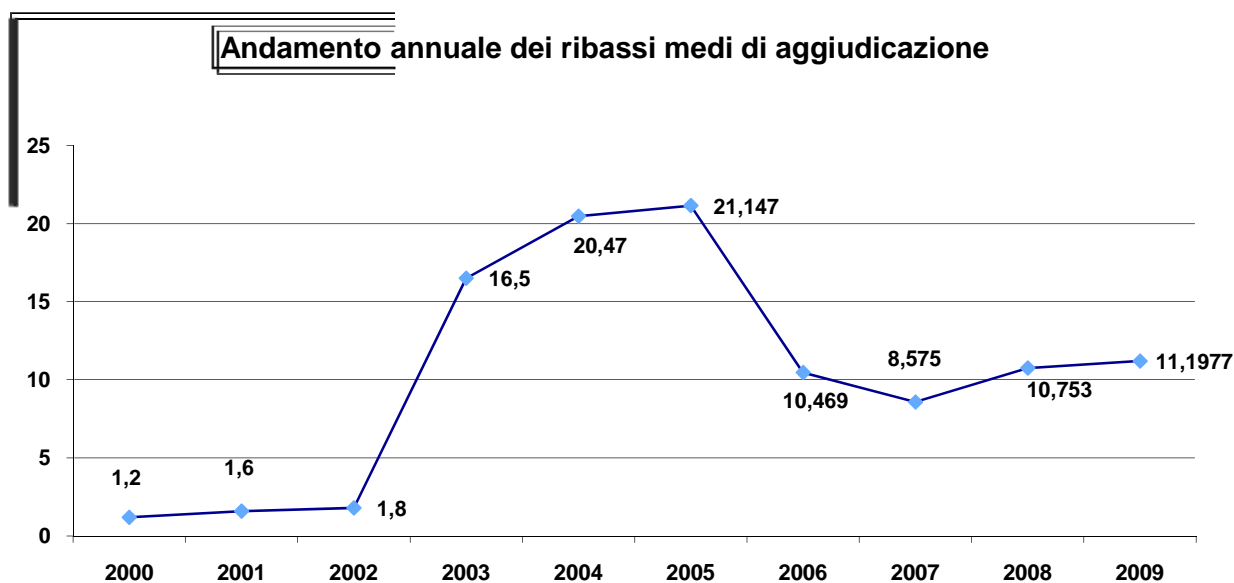
		PROTEZIONE CIVILE PER LA PROVINCIA DI CALTANISSETTA	di difesa a valle dell'abitato nel torrente Benefizio contiguo alla SP 10 - II e III tratto - POR Sicilia 2000-06 misura 1.07					
19200800805	presidenza	REGIONE SICILIANA - PRESIDENZA - DIPARTIMENTO DELLA PROTEZIONE CIVILE - SERVIZIO LOGISTICO SICILIA ORIENTALE	Lavori di completamento per il recupero e conservazione della Chiesa Maria SS. Immacolata e locali annessi in Guardia frazione di Acireale (CT)	04/09/2009		04/09/2009	RL	
19200800864	presidenza	REGIONE SICILIANA - PRESIDENZA - DIPARTIMENTO DELLA PROTEZIONE CIVILE - SERVIZIO LOGISTICO SICILIA ORIENTALE	Lavori per la realizzazione di un	07/05/2009		07/05/2009	RL	
19200800871	presidenza	REGIONE SICILIANA - PRESIDENZA - DIPARTIMENTO DELLA PROTEZIONE CIVILE - SERVIZIO LOGISTICO SICILIA ORIENTALE	Lavori di ripristino e consolidamento della Chiesa Sacro Cuore di Gesù in Santa Venerina (CT)	23/04/2011		23/04/2011		
19200800882	presidenza	REGIONE SICILIANA	Lavori di recupero e conservazione della Chiesa Santa Teresa in Modica	28/06/2009		28/06/2009	RL	
19200800900	presidenza	REGIONE SICILIANA	Lavori di recupero e conservazione del Centro Ricerche in Agricoltura - Ex Azienda Don Pietro in Ragusa	06/07/2010		06/07/2010		
19200800940	presidenza	REGIONE SICILIANA - PRESIDENZA - DIPARTIMENTO DELLA PROTEZIONE CIVILE - SERVIZIO LOGISTICO SICILIA ORIENTALE	Completamento Chiesa S. Francesco all'Immacolata in Noto (SR)	18/08/2009		18/08/2009	RL	
19200801088	presidenza	DIP. REG. DI PROTEZIONE CIVILE - SERVIZIO PER LA PROVINCIA DI CATANIA	Progetto di ripristino della funzionalità idraulica dell'opera di attraversamento della SS 288 - Variante Ogliastro - in C.da Petrosa nel Comune di Ramacca (CT)	17/10/2008		17-11-08	RL	
19200801111	presidenza	REGIONE SICILIANA	Lavori di messa in sicurezza della Chiesa S. Maria delle Grazie in Sampieri frazione di Scicli (RG)	01/08/2009		01/08/2009	RL	
19200801165	presidenza	PRESIDENZA DIPARTIMENTO REGIONALE DELLA PROTEZIONE CIVILE	Lavori di sistemazione dei locali dell' ex Ospedale S. Giovanni di Dio da adibire ad Uffici del Servizio Provinciale della Motorizzazione Civile di Agrigento	10/11/2009		10/11/2009		
19200900014	presidenza	DIPARTIMENTO PROTEZIONE CIVILE - PALERMO - U.O.B. I - GARE E CONTRATTI	Lavori di imperiosa urgenza per la sistemazione della frana sulla strada comunale Pile-Mandria di Mezzo nel Comune di Poggioreale (TP)	07/05/2009	15/06/2009			
19200900025	presidenza	DIPARTIMENTO PROTEZIONE	Lavori di imperiosa urgenza per il consolidamento del		28/05/2009			

		CIVILE - PALERMO - U.O.B. I - GARE E CONTRATTI	costone roccioso sovrastante la spiaggia in località "Guidaloca" nel Comune di Castellammare del Golfo (TP)					
19200900028	presidenza	DIPARTIMENTO PROTEZIONE CIVILE - PALERMO - U.O.B. I - GARE E CONTRATTI	Lavori di imperiosa urgenza per il consolidamento del movimento franoso in C/da Capitisseti lungo la strada comunale che dalla SS 188/A conduce in C/da Baronina nel Comune di Salemi (TP) OPCM 3515/2006		07/09/2009			
19200900033	presidenza	REGIONE SICILIANA - PRESIDENZA - DIPARTIMENTO DELLA PROTEZIONE CIVILE - SERVIZIO LOGISTICO SICILIA ORIENTALE	Lavori di recupero e conservazione del Seminario vescovile in Noto-L.433/91		15/06/2009			
0151014CAE	presidenza	REGIONE SICILIANA - PRESIDENZA - DIPARTIMENTO DELLA PROTEZIONE CIVILE - SERVIZIO	Lavori di completamento per il recupero e conservazione della Chiesa Maria SS. Immacolata e locali annessi in guardia - Fraz. di Acireale (CT)	04/09/2009			RL	
02701284AC	presidenza	D.R.P.C. SERVIZIO PER LA PROVINCIA DI AGRIGENTO	Lavori urgenti di consolidamento e sistemazione idrogeologica a salvaguardia dell'abitato zona Via Lincoln Via Vincenzella in Porto Empedocle	29/06/2009		29-07-09	RL	
							141	91



4.7) Ribassi

Il ribasso medio complessivo delle aggiudicazioni, con il sistema regionale e statale, risulta pari a **11,1977**.



Per le aggiudicazioni con il sistema **regionale** il valore medio è pari a **8,251** e quello massimo a **43,7047 %** nella procedura aperta del Consorzio di Bonifica 11 - Messina per i “Lavori per la razionalizzazione della canalizzazione irrigua fascia etnea” con finanziamento € 10.700.000,00 e b.a. € 6.520.900,33.

Classi di importo	Ribasso di aggiudicazione Medio	Massimo ribasso di aggiudicazione	Minimo ribasso di aggiudicazione
≥ 150.000 € <500.000 €	N. 309 (su 328 appalti di questa fascia) 8,0344	42,17*	1,00
≥ 500.000 € <1.000.000 €	137 (su 139) 7,5442	17,17	5,25
≥ 1.000.000 € <5.000.000 €	79 (su 82) 8,0437	32,98	7,144
≥ 5.000.000 € <15.000.000 €	7 34,439	43,70	7,315
≥ 15.000.000 €	1 37,5	37,5	37,5
<i>Tutte le classi</i>	533(su 557)** 8,2512		

* *Ribasso registrato per: "Manutenzione ordinaria e straordinaria per la durata di anni 1 per gli ascensori e scale mobili installati presso gli edifici di competenza provinciale" della Provincia reg.le di Catania.*

** *Si precisa che alcuni appalti non presentano valore di ribasso in banca dati*

Da un confronto dei ribassi nel corso degli anni, risulta che per gli appalti ante legge 7/2002 i ribassi di aggiudicazione erano minimi (prossimi all'1%), ossia quasi inesistenti, mentre, dopo la citata legge (anno 2003), la media dei ribassi di aggiudicazione (media influenzata dalla coda degli appalti aggiudicati in regime transitorio secondo le norme precedenti) ha registrato un primo innalzamento al 16% circa, nel 2004 ha superato il 20% (20,47%), e nel 2005 è salita al 22,78%, mentre dal 2006 al 2008 il ribasso medio è sceso drasticamente: 10,469% nel 2006, 8,575% nel 2007, 7,872 nel 2008.

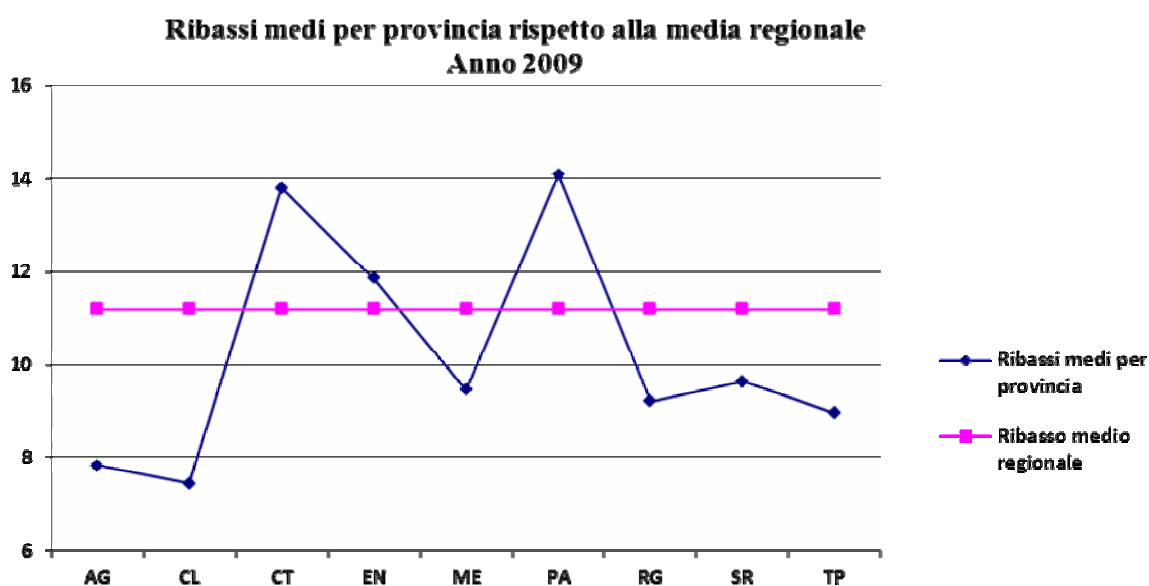
Nell'anno 2009 si registra una lieve inversione di tendenza con il ribasso medio che sale a 8,251%. Detta inversione nel 2008 e nel 2009 si registra più diffusamente anche nei valori del ribasso massimo e minimo.

Il massimo ribasso raggiunge una punta del 54,03%, per "Lavori di manutenzione straordinaria su impianti elettrici primari e secondari dell'aeroporto "Falcone e Borsellino -

Punta Raisi, Cinisi (PA)” appalto espletato dalla Società di gestione aeroporto di Palermo Spa, con importo b.a. di € 5.000.000.

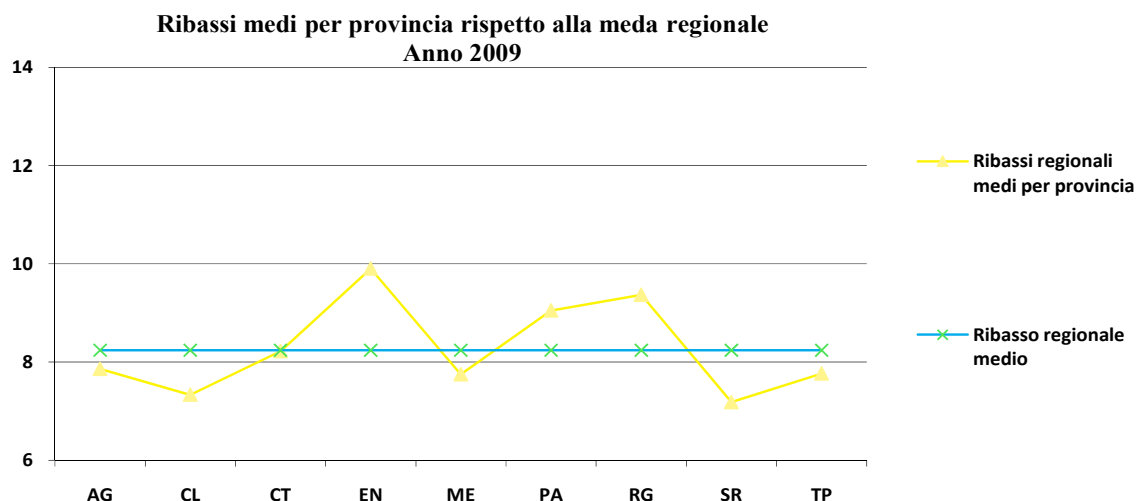
Dello stesso ordine di grandezza sono i ribassi dei “Lavori di manutenzione ordinaria e straordinaria di natura impiantistica sugli impianti ed infrastrutture aeroportuali siti nell'aeroporto” sempre della GESAP (53,12%) e “ENEL Produzione S.p.A - Area di Business Generazione - Unità di Produzione Appennini - Unità di Business Sicilia - Supporto Tecnico - C/da Passo Martino” di ENEL Produzione S.p.A (51%).- [N.B.: gare secondo legge nazionale.]

Sempre per le gare di importo superiore a € 150.000 è stata effettuata la rilevazione dello scostamento dei ribassi medi provinciali rispetto a quello medio regionale.

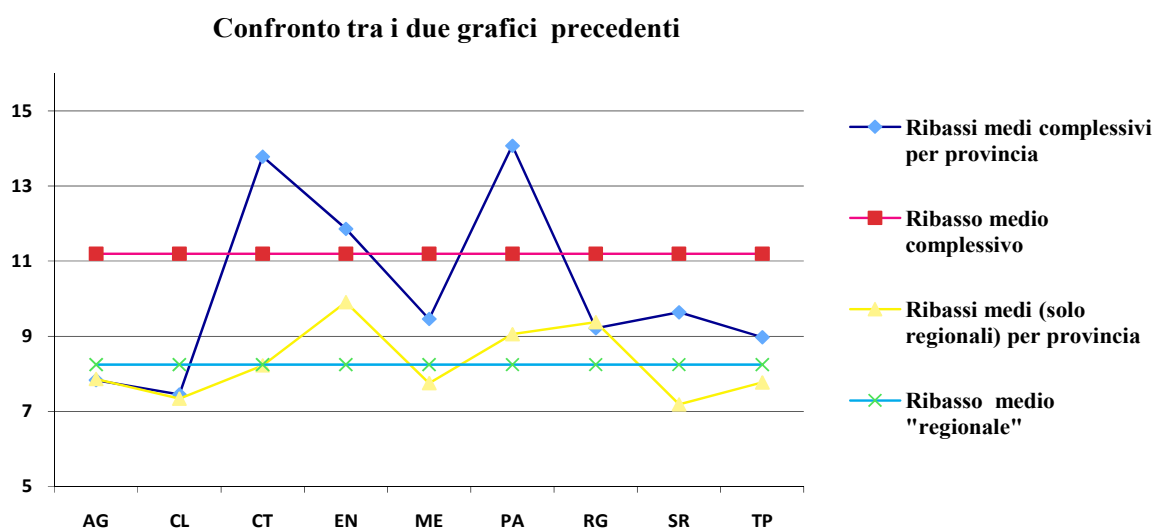


Il grafico sopra riportato si riferisce a tutte le stazioni appaltanti (“regionali” e “nazionali”)

Lo scostamento superiore più importante è stato rilevato nella provincia di Palermo che presenta un ribasso medio di aggiudicazione del 14,072%, seguita dalla provincia di Catania che dal 12,12% del 2008, sale al 13,78%. Il ribasso medio più basso nel 2008 si è avuto nella provincia di Enna con il 7,523%, mentre nel 2009 viene registrato ad Agrigento con 7,829% e Caltanissetta 7%. I dati di Palermo e di Catania sono influenzati dalla maggiore presenza di stazioni appaltanti nazionali, così come Agrigento si distingue per il numero minimo di appalti a carattere nazionale.



Il grafico sopra riportato si riferisce alle sole stazioni appaltanti "regionali".



Quest'ultimo grafico evidenzia un appiattimento verso il basso dei ribassi regionali rispetto a quelli c.d. nazionali.

Vengono di seguito riportati i dati relativi ai lavori che presentano il massimo e minimo ribasso, uno per ogni provincia. Segue la tabella 2, in cui per ogni provincia si ha il riepilogo degli importi complessivi dei finanziamenti e dei lavori a base d'asta, nonché l'indicazione dei valori dei ribassi (medio, minimo e massimo) di aggiudicazione.

<i>Prov</i>	<i>Stazione Appaltante</i>	<i>Oggetto</i>	<i>Ribasso massimo</i>
AG	CONSORZIO PER L'AREA DI SVILUPPO INDUSTRIALE PROV.AG	Asse stradale per il miglioramento della viabilità della direttrice costiera est-ovest della Sicilia e dell'accessibilità al porto di Porto Empedocle - Lavori di completamento dell'asse viario a servizio delle zone industriali, portuali e turistiche di Po	42,3428
CL	ENEL SERVIZI SRL	Appalto Aperto per lavori MT/BT PLA Caltanissetta, Dist.PL Caltan.tta, Dipartimento Territoriale Rete Sicilia-APR27016	18
CT	PROVINCIA REGIONALE DI CATANIA	Manutenzione ordinaria e straordinaria per la durata di anni 1 (uno) per gli ascensori e scale mobili installati presso gli edifici di competenza provinciale.	42,1704
EN	COMUNE DI LEONFORTE	Lavori di completamento del nuovo campo sportivo di Leonforte.	32,98
ME	CONSORZIO DI BONIFICA 11 MESSINA	Lavori per la razionalizzazione della canalizzazione irrigua fascia etnea	43,7047
PA	SOCIETA' DI GESTIONE AEROPORTO DI PALERMO SPA	Lavori di manutenzione straordinaria su impianti elettrici primari e secondari dell'aeroporto "Falcone e Borsellino" - Punta Raisi, Cinisi (PA)	54,03
RG	REGIONE SICILIANA	Lavori di somma urgenza nel fiume Ficuzza per l'eliminazione degli intasamenti nella sezione idraulica a monte ed a valle del ponte della ferrovia e rimozione depositi nell'alveo fino alla confluenza con il fiume Dirillo	30,01
SR	ISTITUTO NAZIONALE PREVIDENZA PER I DIPENDENTI DELLE AMMINISTRAZIONI	Lavori di ristrutturazione ed adattamento stabile in Siracusa Corso Gelone n.73 angolo via Tagliamento n.1-piano terra,primo,secondo,terzo,seminterrato.	34,54
TP	AIRGEST S.P.A.	Ristrutturazione e messa a norma della recinzione aeroportuale	41,33

<i>Prov</i>	<i>Stazione Appaltante</i>	<i>Oggetto</i>	<i>Ribasso minimo</i>
AG	ENEL SERVIZI SRL	Appalto Aperto - Lavori MT/BT - Zona di Agrigento - U1 Agrigento, U3 Canicatti, U4 Licata, Raggruppamento zona Agrigento, Dipartimento Territoriale Rete Sicilia-APR30479	4,03
CL	RETE FERROVIARIA ITALIANA SPA	Progettazione e l'esecuzione dei lavori e forniture per la manutenzione ordinaria degli impianti di SEGNALAMENTO E SICUREZZA e delle relative verniciature ed agli impianti di illuminazione e forza motrice, nonché di altri lavori similari di limitata importanza	2,6
CT	RETE FERROVIARIA ITALIANA SPA	Realizzazione opere di smaltimento acque galleria S.Alessio ricadente nella linea Messina-Catania	0,65
EN	AZIENDA UNITA' SANITARIA LOCALE N. 4	Lavori urgenti per la messa in esercizio delle nuove sale operatorie del Presidio Ospedaliero "C. Basilotta" di Nicosia	7,3147
ME	REGIONE SICILIANA	Emergenza nubifragio 01 ottobre 2009 - Affidamento lavori di somma urgenza ex art. 147 D.P.R. n. 554/1999 - "Interventi di rimozione macerie, fango e detriti dalla S.S. 114, dalle aree dei vill. Giampileri Marina, Giampileri Sup.re, Altolia, Briga, Moli	1
PA	RETE FERROVIARIA ITALIANA SPA	Lavori di consolidamento murature nella galleria Magazzinazzo per tratti saltuari tra Km. 89+700 e Km. 90+100 della linea Fiumetorto-Bicocca.	0,15
RG	REGIONE SICILIANA	Lavori di recupero e conservazione della Chiesa San Giovanni - Completamento in Modica (RG)	5,25
SR	REGIONE SICILIANA	Lavori di S.U. per il ripristino degli argini in dx orografica del fiume Costanzo-Barbajanni in C.da S. Giovanni in Lentini (SR)	4,01
TP	ENAV S.P.A.	Realizzazione di lavori di ristrutturazione per adeguamento alla normativa sulla sicurezza nei luoghi di lavoro presso la TWR ed il Blocco Tecnico del NAAV di Pantelleria	4,8



Tabella 2

Regione Siciliana
Assessorato Lavori pubblici - Ufficio Speciale
Osservatorio Regionale dei Lavori Pubblici

ANNO 2009

APPALTI DI IMPORTO SUPERIORE A 150.000 EURO

<i>Provincia</i>	<i>Importo Finanziamento</i>	<i>Importo base d'asta</i>	<i>Numero appalti</i>	<i>Ribasso medio</i>	<i>Ribasso min.</i>	<i>Ribasso max.</i>
AG	€ 76.329.093,85	53.768.902,00	64	7,829	4.03	42.34
CL	€ 48.439.740,77	37.030.388,01	44	7,445	2.6	18
CT	€ 201.770.236,60	151.861.343,76	140	13.784	0.65	42.17
EN	€ 18.027.286,63	12.538.165,54	20	11.858	7.3147	32.98
ME	€ 106.393.553,26	75.572.951,27	104	9.4578	1	43.704
PA	€ 435.444.510,36	346.874.365,15	243	14,072	0,15	54.03
RG	€ 36.588.797,88	28.301.646,91	36	9.211	5.25	30.01
SR	€ 85.160.064,94	63.891.363,89	81	9.635	4.01	34.54
TP	€ 42.717.958,96	31.227.367,73	64	8.97	4.8	41.33
F. Reg	€ 33.815.198,35	28.124.272,82	12	6.2831	5.251	7.3152
sommano	€ 1.084.686.441,60	€ 829.190.767,08	808	11.197		

4.7.1) Imprese pluriaggiudicatarie

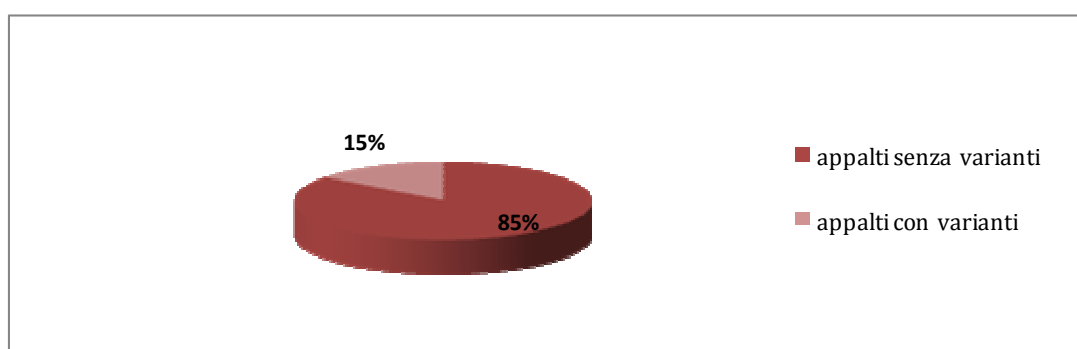
Prima di abbandonare l'argomento "ribassi", nonostante - per effetto dell'ultima legge regionale 16/2010 - sia ora superato il fenomeno della convergenza dei ribassi verso un unico valore nelle gare di lavori sotto soglia comunitaria, si ritiene doveroso concludere il cenno fatto lo scorso anno in riferimento ad alcuni articoli di stampa secondo cui il sistema del sorteggio avrebbe consentito di favorire alcune imprese genericamente definite fortunate, rispetto ad altre, perché pluriaggiudicatarie.

Questo ufficio si era riservato di migliorare la prima analisi dei dati disponibili in banca dati, secondo cui alcune imprese erano rimaste aggiudicatarie sino a nove volte. Ebbene, nel corso di quest'anno è stata migliorata l'analisi dei dati, accertando che solo un'impresa (la M & C Service srl) risultava aggiudicataria di tre lavori pubblici presso la medesima stazione appaltante regionale, il comune di Marsala. I chiarimenti forniti in merito dal Comune di Marsala hanno specificato che solo uno dei tre appalti è stato concretamente affidato all'impresa M & C Service srl. Pertanto, sulla base dei dati dell'ufficio e nella considerazione che non sono pervenute al medesimo ufficio denunce o segnalazioni in merito, si ritiene di informare che non sono da evidenziare anomalie del tipo cui ha fatto riferimento la stampa.

4.8) Varianti

Per gli appalti aggiudicati nell'anno 2009 le varianti comunicate risultano essere in numero di 120, di cui n. 74, per l'importo di € 2.572.671,71, in aumento, n° 18, per l'importo di € 485.273,41, in diminuzione e 28 perizie di assestamento senza variazione di spesa.

<i>Provincia</i>	<i>N° appalti con varianti</i>
<i>Agrigento</i>	<i>13</i>
<i>Caltanissetta</i>	<i>8</i>
<i>Catania</i>	<i>28</i>
<i>Enna</i>	<i>1</i>
<i>Messina</i>	<i>20</i>
<i>Palermo</i>	<i>25</i>
<i>Ragusa</i>	<i>4</i>
<i>Siracusa</i>	<i>15</i>
<i>Trapani</i>	<i>6</i>
<i>Totale</i>	<i>120</i>



Le motivazioni che hanno portato alla redazione delle perizie di variante, per gli appalti 2009, ai sensi dell'art. 25, commi 1/a, 1/b, 1/b bis, 1/c, 1/d e comma 3 secondo periodo, della L. 109/94, coordinata con la legge regionale 7/2002 e s.m.i. risultano riassunte di seguito:

c.1/a: per esigenze derivanti da sopravvenute disposizioni legislative e regolamentari;

c.1/b: per cause impreviste e imprevedibili accertate nei modi stabiliti dal regolamento di cui all'articolo 3, o per l'intervenuta possibilità di utilizzare materiali, componenti e tecnologie non esistenti al momento della progettazione che possono determinare, senza aumento di costo, significativi miglioramenti nella qualità dell'opera o di sue parti e sempre che non alterino l'impostazione progettuale;

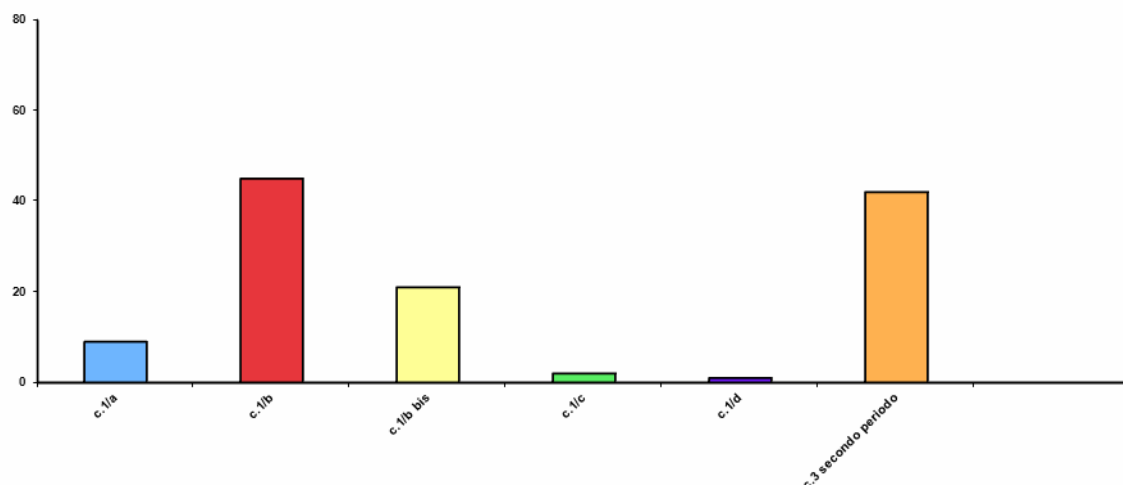
c.1/b bis: per la presenza di eventi inerenti la natura e specificità dei beni sui quali si interviene verificatisi in corso d'opera, o di rinvenimenti imprevisti o non prevedibili nella fase progettuale(d);

c. 1/c: nei casi previsti dall'articolo 1664, secondo comma, del codice civile “Se nel corso dell'opera si manifestano difficoltà di esecuzione derivanti da cause geologiche, idriche e simili, non previste dalle parti, che rendano notevolmente più onerosa la prestazione dell'appaltatore, questi ha diritto a un equo compenso”;

c.1/d: per il manifestarsi di errori o di omissioni del progetto esecutivo che pregiudicano, in tutto o in parte, la realizzazione dell'opera ovvero la sua utilizzazione; in tal caso il responsabile del procedimento ne dà immediatamente comunicazione all'Osservatorio Centrale e al progettista;

c.3 (secondo periodo): "Sono inoltre ammesse, nell'esclusivo interesse dell'amministrazione, le varianti, in aumento o in diminuzione, finalizzate al miglioramento dell'opera e alla sua funzionalità, sempreché non comportino modifiche sostanziali e siano motivate da obiettive esigenze derivanti da circostanze sopravvenute e imprevedibili al momento della stipula del contratto”;

Motivazione	N°	%	Importo (€)	Importo %
Legge 109/94 - art.25 c.1 lett. a)	9	7,5	3.895.991,59	8,1
Legge 109/94 - art.25 c.1 lett. b)	45	37,5	16.711.865,02	34,76
Legge 109/94 - art.25 c.1 lett. b-bis)	21	17,5	8.546.481,81	17,78
Legge 109/94 - art.25 c.1 lett. c)	2	1,67	487.148,64	1,01
Legge 109/94 - art.25 c.1 lett. d)	1	0,83	294.986,46	0,61
Legge 109/94 - art.25 c.3 II cv	42	35	18.138.283,10	37,73
TOTALI	120	100	48.074.756,62	99,99



Si precisa che per ogni lavoro si possono avere più perizie di varianti e che ogni variante può scaturire da più causali.

4.9) Subappalti

Per gli appalti aggiudicati nel 2009 e per lavori superiori a 150.000 € sono stati autorizzati n°62 subappalti (7,67% sul totale, contro 4,96% del 2008 e 11% del 2007), così suddivisi per provincia:

<i>Anno 2009</i>			
<i>PROVINCIA</i>	<i>N°</i>	<i>%</i>	<i>IMPORTO €</i>
<i>Agrigento</i>	3	4,68	135.575,46
<i>Caltanissetta</i>	3	6,8	283.091,06
<i>Catania</i>	18	12,85	1.416.619,69
<i>Enna</i>	0	0	0
<i>Messina</i>	6	5,7	470.188,63
<i>Palermo</i>	14	5,7	1.568.685,17
<i>Ragusa</i>	1	2,7	51.500
<i>Siracusa</i>	10	12,3	1.187.070,20
<i>Trapani</i>	7	10,9	410.000,00
<i>Totale</i>	<i>62</i>	<i>7,67</i>	<i>€5.522.730,21</i>

Le percentuali indicano il rapporto tra il numero di subappalti autorizzati ed il numero di appalti della provincia

Confronto con gli anni precedenti dei subappalti autorizzati:

<i>Anno 2008</i>				<i>Anno 2007</i>		
<i>PROVINCIA</i>	<i>N°</i>	<i>%</i>	<i>IMPORTO €</i>	<i>N°</i>	<i>%</i>	<i>IMPORTO €</i>
<i>Agrigento</i>	3	3,65	411.588,04	5	6,1	852.000,00
<i>Caltanissetta</i>	3	5,08	402.807,42	8	12	1.047.373,31
<i>Catania</i>	4	3,03	543.000,00	21	11	1.753.315,39
<i>Enna</i>	11	3,66	86.141,87	5	12,5	629.100,00
<i>Messina</i>	13	8,08	1.567.170,43	22	13,25	2.179.387,00
<i>Palermo</i>	4	1,26	2.176.133,76	33	9,9	3.334.261,47
<i>Ragusa</i>	5	15,15	945.835,20	17	16,6	899.328,20
<i>Siracusa</i>	1	1,81	40.000,00	13	16,4	1.009.605,39
<i>Trapani</i>	34	36,95	50.000,00	6	5,21	418.445,42
<i>Totale</i>	<i>47</i>	<i>4,96</i>	<i>6.222.676,72</i>	<i>130</i>	<i>11</i>	<i>12.122.816,18</i>

I subappalti dell'anno 2009 risultano così suddivisi per categorie di lavori:

Categoria	Numero per categoria	Importo
OG1	19	2.036.223,3
OG10	2	197.859,26
OG11	5	344.529,58
OG2	1	55.575,46
OG3	13	1.232.580,60
OG6	4	337.276,74
OG8	1	52.017,20
OG12	1	70.000,00
OS12	1	159.080,00
OS21	7	620.719,60
OS22	3	155.000,00
OS23	1	2.500,00
OS24	1	51.500,00
OS26	1	60.000,00
OS3	1	37.868,47
OS6	1	110.000,00
Totale	62	5.522.730,21

4.10) Sospensioni

Nel 2009 sono state comunicate n° 56 sospensioni dei lavori, riassunte nella seguente tabella per provincia e con le relative motivazioni

PROVINCIA	N°	Cause di forza maggiore	Interf. di natura tecnica	Interf. di natura amm.va	Redazione variante	Intervento Autorità giudiziaria	Avverse condizioni climatiche	Pubblico interesse/ necessità
<i>Agrigento</i>	4	-	-	-	1	1	-	2
<i>Caltanissetta</i>	1	-	1	-	-	-	-	-
<i>Catania</i>	13	2	6	1	1	1	2	-
<i>Enna</i>	0	-	-	-	-	-	-	-
<i>Messina</i>	6	-	3	1	2	-	-	-
<i>Palermo</i>	17	1	8	-	1	1	4	2
<i>Ragusa</i>	3	-	2	-	-	-	1	-
<i>Siracusa</i>	7	-	1	3	3	-	-	-
<i>Trapani</i>	5	-	3	-	2	-	-	-
Totale	56	3	24	5	10	3	7	4

4.11) Categorie prevalenti

Con riferimento a quanto esposto relativamente all'importo complessivo a base d'asta dei lavori aggiudicati nel 2009, si espone di seguito la distribuzione per categorie di opere prevalenti

Dalla tabella che segue, si evidenzia, tra le Opere Generali, la prevalenza percentuale per numero di appalti della categoria "edifici civili e industriali", OG01 con il 27%, seguita dalla categoria "strade", OG03 con il 25%, mentre tra le Opere Specialistiche appaiono preminenti le "strutture speciali" OS21 con il 3,65%, e seguita da OS4 "impianti elettromeccanici trasportatori" con 1,08%.

Bassa incidenza percentuale come numero di interventi si registra nel settore ambiente (opere fluviali, smaltimento rifiuti, bonifica e protezione ambientale, verde e arredo urbano, ingegneria naturalistica, lavori in terra) e nei settori energia, impianti tecnologici e produzione di strutture.

Categoria	Percentuale numero
OG1	27,297297
OG10	3,9189189
OG11	4,7297297
OG12	1,6216216
OG2	5,9459459
OG3	25
OG4	0,4054054
OG6	4,4594595
OG7	0,8108108
OG8	1,6216216
OG9	0,2702703
OS1	0,8108108
OS10	0,2702703
OS12	0,9459459
OS17	0,1351351
OS18	0,1351351
OS19	0,5405405
OS2	0,4054054
OS21	3,6486486
OS22	0,4054054
OS24	0,5405405
OS25	0,8108108
OS27	0,1351351
OS28	0,4054054
OS29	0,2702703
OS3	0,4054054
OS30	0,4054054
OS32	0,1351351
OS33	0,1351351
OS4	1,0810811
OS5	0,1351351
OS6	0,4054054
OS8	0,1351351
OS9	0,2702703
Fornitura di beni	1,0810811
Fornitura di servizi	0,4054
Altro	0,2702
Totale	100

Distribuzione territoriale delle imprese che si sono aggiudicate appalti in Sicilia nel 2009

Provincia sede legale imprese aggiudicatarie	N° appalti aggiudicati	% su tot. Appalti
Agrigento	118,00	14,29
Caltanissetta	85,00	10,29
Catania	107,00	12,95
Enna	11,00	1,33
Messina	98,00	11,86
Palermo	127,00	15,38
Ragusa	35,00	4,24
Siracusa	41,00	4,96
Trapani	49,00	5,93
Bari	1	0,12
Belluno	3	0,36
Benevento	2	0,24
Bologna	3	0,36
Brescia	2	0,24
Cagliari	9	1,09
Caserta	3	0,36
Chieti	1	0,12
Como	1	0,12
Cosenza	4	0,48
Crotone	1	0,12
Ferrara	1	0,12
Firenze	1	0,12
Foggia	1	0,12
Latina	1	0,12
Lecce	3	0,36
Matera	1	0,12
Milano	3	0,36
Napoli	7	0,85
Perugia	1	0,12
Pisa	2	0,24
Pistoia	1	0,12
Potenza	1	0,12
Ravenna	10	1,21
Reggio Calabria	2	0,24
Roma	13	1,57
Rovigo	3	0,36
Salerno	1	0,12
Siena	5	0,61
Sondrio	1	0,12
Taranto	1	0,12
Terni	5	0,61
Torino	2	0,24
Venezia	1	0,12
Vicenza	4	0,48
Sede legale estera	1,00	0,12
TOTALE	773,00	93,53

4.12) Albo delle imprese di fiducia

L'Osservatorio ha anche in gestione l'albo delle imprese di fiducia dell'ex Assessorato LL.PP. per l'affidamento di lavori di importo fino a € 150.000 mediante cottimo appalto.

A fine anno l'albo viene aggiornato in funzione delle nuove richieste di iscrizione e di modifica e/o integrazione pervenute entro il 31 ottobre per la partecipazione ai cottimi appalto da affidare nell'anno successivo a cura degli Uffici e Dipartimenti dell'Assessorato Regionale LL.PP.

Le imprese iscritte dall'anno 2007 al 2009 risultano essere n. 2068 così suddivise:

	<i>Anno 2007</i>	<i>Anno 2008</i>	<i>Anno 2009</i>
<i>PROVINCIA</i>	<i>N°</i>	<i>N°</i>	<i>N°</i>
<i>Agrigento</i>	<i>300</i>	<i>350</i>	<i>389</i>
<i>Caltanissetta</i>	<i>168</i>	<i>187</i>	<i>209</i>
<i>Catania</i>	<i>214</i>	<i>259</i>	<i>291</i>
<i>Enna</i>	<i>138</i>	<i>147</i>	<i>155</i>
<i>Messina</i>	<i>268</i>	<i>314</i>	<i>362</i>
<i>Palermo</i>	<i>265</i>	<i>307</i>	<i>349</i>
<i>Ragusa</i>	<i>94</i>	<i>101</i>	<i>104</i>
<i>Siracusa</i>	<i>62</i>	<i>69</i>	<i>75</i>
<i>Trapani</i>	<i>50</i>	<i>66</i>	<i>78</i>
<i>Extra regionali</i>	<i>38</i>	<i>45</i>	<i>56</i>
<i>Totale</i>	<i>1597</i>	<i>1845</i>	<i>2068</i>

5) STATO DI ATTUAZIONE DELLA LEGGE REGIONALE PER L'APPALTO DEI LAVORI PUBBLICI IN FORMA CENTRALIZZATA – Attività UREGA

Lo scorso anno si è avuto modo di riferire che la Sezione di controllo della Corte dei conti aveva invitato questo Osservatorio a prendere in considerazione nell'attività istituzionale, riferendo all'Assemblea legislativa regionale, l'impatto del modello UREGA, disegnato dal legislatore regionale per lo svolgimento delle gare in forma centralizzata, per verificare i vantaggi in termini di trasparenza, accelerazione dei tempi per l'aggiudicazione, diminuzione del contenzioso.

Non si ritiene opportuno ripetere pedissequamente quanto già illustrato nella relazione annuale, che è seguita per codesta Assemblea, in ordine alle previsioni di legge per l'UREGA. Si rammenta che l'UREGA (ufficio regionale espletamento gare appalto), istituito con la legge regionale 7/2002 (che ha introdotto l'art. 7 ter della legge 109/94) e successive modificazioni, si articola in una sezione centrale e nove provinciali, alle dipendenze oggi del Dipartimento regionale delle infrastrutture, della mobilità e dei trasporti. Detto ufficio ha competenza sulle gare di lavori pubblici di importo superiore a € 1.250.000, da aggiudicare per asta pubblica o appalto integrato con il criterio del prezzo più basso, per le quali gli enti appaltanti sono obbligati a rivolgersi all'UREGA. Per importi inferiori è facoltà dei predetti enti ricorrere all'UREGA.

Ciò premesso, è pervenuta da pochi giorni a questo Osservatorio una relazione della Sezione centrale dell'UREGA, che fornisce le seguenti informazioni solo sull'andamento del contenzioso nel corso dell'attività posta in essere dagli uffici UREGA nel periodo compreso tra il 23 settembre 2005 (data di insediamento) ed il 30 giugno 2010.

Nella tabella seguente è stata fornita, per ciascun anno di attività, l'incidenza percentuale del numero di gare che sono risultate oggetto di contenzioso rispetto a quelle complessivamente aggiudicate nello stesso anno.

In considerazione delle variazioni rispetto ai dati forniti lo scorso anno, lo scrivente ha integrato la tabella con detti dati "Relazione 2009" - riportati in rosso, per un confronto con quelli attuali - "Relazione 2010". In assenza di precisazioni dell'UREGA, la differenza può essere spiegata se i nuovi dati aggiornati al 2010 si riferiscono al numero di gare soggette a contenzioso, anziché al numero di contenziosi in valore assoluto, tenuto conto che per ogni gara si possono avere più ricorsi.

ANNO	Relazione 2010				Relazione 2009		
	2006	2007	2008	2009	2006	2007	2008
n. contenziosi	41	45	38	33	28	46	46
n. gare aggiudicate	99	202	127	98	99	201	125
Incidenza percentuale	41,4%	22,3%	29,9%	33,7%	28,28%	22,89%	36,80%

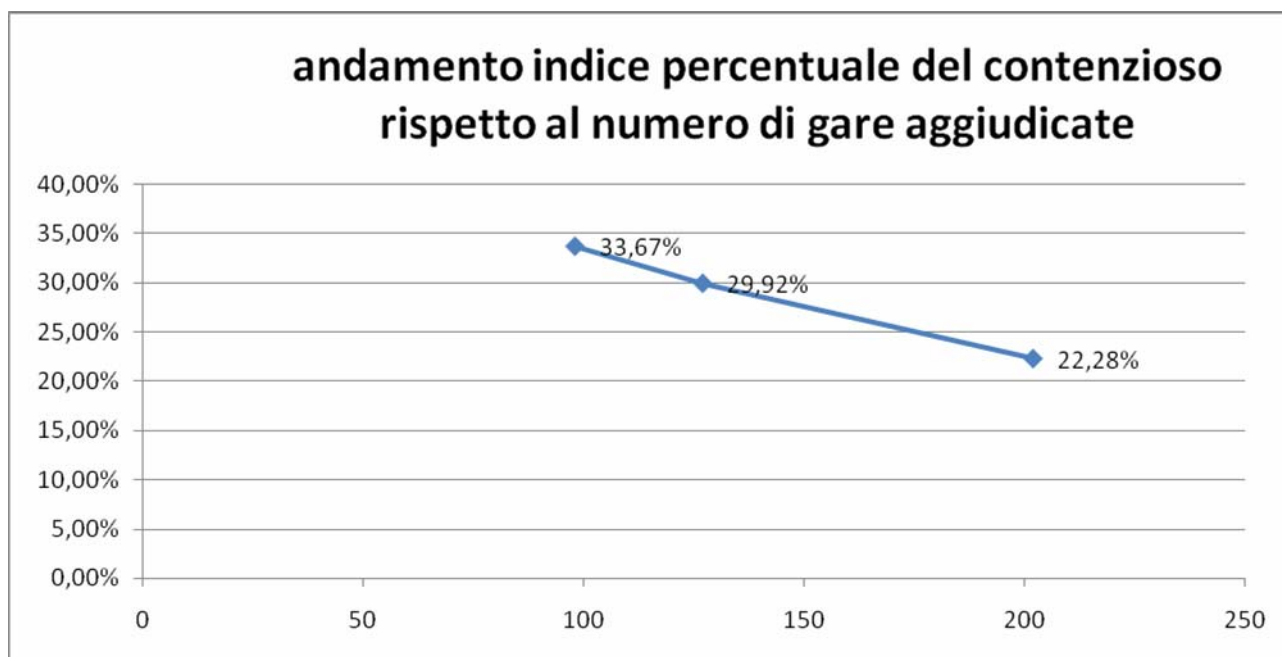
La tabella rappresenta in tutta evidenza una situazione diversa da quella riportata nella relazione dello scorso anno, atteso che nelle gare del 2006 il numero dei contenziosi viene dato adesso pari a 41 rispetto ai 28 comunicati in precedenza, mentre nelle gare del 2008 il numero dei contenziosi scenderebbe da 46 (dato 2009) a 38 (nuovo dato).

Di conseguenza, restando praticamente invariato il numero delle gare, il più elevato indice percentuale di contenzioso pari al 41,4 % viene ora registrato nell'anno 2006 (rispetto al valore massimo del 36,80% prima dato nell'anno 2008). Secondo l'UREGA il valore massimo nel 2006, che si discosta notevolmente da quelli più bassi registrati negli anni successivi, sarebbe stato determinato in massima parte dalla coesistenza di indirizzi giurisprudenziali contrastanti assunti in quel periodo tra le Sezioni del TAR di Catania e di Palermo circa l'interpretazione da attribuire al criterio di aggiudicazione di cui all'art.21 comma 1 bis della legge 109/94. La questione fu risolta con ordinanza del CGA e poi definitivamente superata in seguito alle modifiche apportate alla norma con la L.R. 20/2007.

Negli anni successivi l'incidenza del contenzioso conferma il minimo nell'anno 2007 ed una tendenza al rialzo negli anni 2008 e 2009 nell'intorno del 30%.

Purtroppo il sistema di acquisizione delle informazioni sui contratti pubblici dell'Autorità (SIMOG) non consente di rilevare il contenzioso negli appalti. Con un corretto avvio in esercizio del sistema SITAR-RS realizzato per la Regione, dovrebbe essere superata detta criticità. Tuttavia un raffronto tra i dati UREGA e quelli rilevati con il vecchio SINAP (anch'esso sistema dell'Autorità) e messi a disposizione di codesta Assemblea nelle precedenti relazioni annuali, evidenzia un dato complessivo, ossia sulla base di tutti i lavori aggiudicati e rilevati, non confortante, oscillante per anno di rilevazione sino ad un massimo del 6,24%, ampiamente inferiore a quello registrato presso gli uffici UREGA.

L'analisi fatta dall'UREGA evidenzia che negli anni 2007, 2008 e 2009, come è possibile rilevare dalla rappresentazione grafica seguente, il contenzioso appare correlato al numero di gare aggiudicate, nel senso che all'aumentare del numero di quest'ultime diminuisce l'indice percentuale del contenzioso, lasciando intendere che all'aumentare delle opportunità di partecipazione diminuisce l'interesse delle imprese ad avviare il contenzioso.



L'UREGA riferisce pure che i dati parziali dell'anno 2010 fanno registrare un netto decremento dell'indice di contenzioso, atteso che al 30 giugno su 81 gare aggiudicate solo 8 risultavano oggetto di contenzioso (circa 10%). Questo dato, se confermato alla fine dell'anno riporta il contenzioso "UREGA" a valori prossimi, ancorché superiori, a quelli di tutti gli altri enti registrati da questo Osservatorio sino al 2008 nel SINAP.

I dati che l'UREGA ha fornito con espresso riferimento al contenzioso si prestano alla seguente considerazione in ordine al numero di gare espletate dal medesimo organismo (sezioni centrale e provinciali). Con la riduzione complessiva degli appalti di lavori sono diminuite nel 2009 le gare di competenza dell'UREGA. Nei capitoli precedenti sono state riportate n° 68 gare di competenza, aggiudicate nel 2009; dalla tabella della pagina precedente relativa al contenzioso, risultano n. 98 gare espletate dall'UREGA. Si deve rilevare ancora una volta che l'UREGA fa riferimento alle gare svolte nel 2009, mentre questo Osservatorio fa riferimento alle aggiudicazioni 2009; inoltre il n. 68 riguarda le gare sopra € 1.250.000 per legge di competenza UREGA, mentre le gare effettivamente svolte dall'UREGA possono riguardare bandi di importo inferiore, per i quali gli enti hanno delegato l'UREGA.

6) SERVIZI E FORNITURE

Il sistema Simog entrato in funzione nell'anno 2008, prevede anche l'invio telematico dei dati concernenti i servizi e le forniture di importo a base d'asta maggiore di 50.000,00 € ai sensi della L.R. 7/2002.

6.1) Servizi

Per l'anno 2009 i servizi aggiudicati e comunicati all'Osservatorio risultano essere complessivamente n. 391, così distribuiti:

<i>PROVINCIA</i>	<i>N°</i>	<i>IMPORTO finanziamento</i>	<i>IMPORTO base asta</i>	<i>IMPORTO medio</i>
Agrigento	6	1.974.700,17	1.941.404,05	323.567,34
Caltanissetta	18	6.609.910,72	4.875.266,30	270.848,13
Catania	33	122.915.105,13	77.004.075,35	2.333.456,83
Enna	8	1.406.683,89	1.384.397,17	173.049,65
Messina	24	21.540.570,85	18.766.969,73	781.957,07
Palermo	172	420.902.298,86	121.287.841,68	705.161,87
Ragusa	30	10.246.811,09	8.769.946,20	292.331,54
Siracusa	29	17.318.665,30	14.672.158,65	505.936,51
Trapani	40	67.936.334,90	66.100.645,84	1.652.516,15
Fuori Reg	31	31.112.071,00	28.143.041,92	907.840,06
Totale	391	701.963.151,91	342.945.746,89	877.099,10

I servizi sopra soglia comunitaria, invece, sono:

<i>PROVINCIA</i>	N° servizi > 206.000,00 €	Importo a base d'asta
Agrigento	2	1.614.307,36
Caltanissetta	6	3.453.420,40
Catania	12	74.846.894,87
Enna	1	710.208,00
Messina	12	17.277.886,29
Palermo	87	111.858.378,33
Ragusa	12	6.546.340,11
Siracusa	17	12.891.905,15
Trapani	10	62.806.509,16
Fuori Reg.	21	26.485.884,92
Totale	180	318.491.734,59

Procedura di scelta del contraente	N°	%
Accordo quadro	0	0
Affidamento diretto ex. Art. 5 Legge 381/91	5	1,278772
Cottimo Appalto	24	6,138107
Dialogo competitivo	0	0
Licitazione privata	54	13,81074
Licitazione privata semplificata	13	3,324808
Procedura aperta	180	46,03581
Sistema dinamico di acquisizione	0	0
Trattativa privata	115	29,41176
TOTALE	391	100

Ribassi di aggiudicazione

<i>PROVINCIA</i>	Ribasso agg. media	Ribasso massimo	Ribasso minimo
Agrigento	24,39	59,5	2,01
Caltanissetta	16,66	59	0,01
Catania	20,83	65,128	0,123
Enna	16,518	41	0,1
Messina	16,273	52	0,047
Palermo	22,894	79,76	0,01
Ragusa	19,465	48,03	0,05
Siracusa	12,7	31,01	1
Trapani	25,534	48,92	0,719
Fuori Reg.	17,661	36	0,679
Media	20,894		

6.2) Forniture

Per l'anno 2010 le forniture, superiori a € 50.000, aggiudicate e comunicate all'Osservatorio risultano essere complessivamente n. 1136.

Gli appalti delle forniture sono così distribuiti:

<i>PROVINCIA</i>	<i>N°</i>	<i>IMPORTO finanziamento</i>	<i>IMPORTO base asta</i>	<i>IMPORTO medio</i>
Agrigento	8	3.757.505,07	3.318.674,00	414.834,25
Caltanissetta	23	15.449.820,78	14.890.791,38	647.425,71
Catania	77	58.395.248,33	56.974.174,29	739.924,34
Enna	10	4.199.633,27	3.661.694,27	366.169,43
Messina	48	10.119.865,30	8.171.705,20	170.243,86
Palermo	775	1.389.675.382,11	887.062.327,76	1.144.596,55
Ragusa	20	5.753.430,31	5.027.615,47	251.380,77
Siracusa	55	41.647.046,46	41.237.032,78	749.764,23
Trapani	120	50.041.958,58	46.576.929,93	388.141,08
Totale	1136	1.579.039.890,21	1.066.920.945,08	939.190,97

Le forniture sopra soglia comunitaria, invece, sono:

<i>PROVINCIA</i>	<i>N° forniture > 206.00,00 €</i>	<i>Importo a base d'asta</i>
Agrigento	5	3.097.065,00
Caltanissetta	6	13.063.399,60
Catania	38	52.350.444,74
Enna	3	3.123.810,00
Messina	8	3.456.282,00
Palermo	420	849.243.298,51
Ragusa	7	4.099.078,00
Siracusa	24	37.720.281,98
Trapani	39	37.903.366,48
Totale	550	1.004.057.026,31

Procedura di scelta contraente:

Procedura di scelta del contraente	N°	%
Accordo quadro	2	0,14
Affidamento diretto ex. Art. 5 Legge 381/91	0	0
Cottimo Appalto	58	4,05
Dialogo competitivo	1	0,07
Licitazione privata	18	1,26
Licitazione privata semplificata	6	0,42
Procedura aperta	759,00	70,51
Sistema dinamico di acquisizione	3	0,21
Trattativa privata	289	23,34
TOTALE	1.136,00	100

Ribassi di aggiudicazione

<i>PROVINCIA</i>	Ribasso agg. media	ribasso massimo	Ribasso minimo
Agrigento	11.566	33,33	2,95
Caltanissetta	10,985	33,12	0,0188
Catania	20,855	50	0,01
Enna	10,107	31,13	1,1
Messina	18,152	75	1
Palermo	16,219	98,891	0,00042
Ragusa	15,215	53,829	0,2
Siracusa	18,730	83,54	2
Trapani	18,647	96,33	0,00014
Media	16,951		

7) **CONSIDERAZIONI CONCLUSIVE 2009**

Con la presente relazione sono state fornite informazioni sull'andamento del settore dei contratti pubblici di lavori, servizi e forniture, ricavabili dalle banche dati alimentate attraverso i sistemi di raccolta e rilevazione dati dell'Autorità per la vigilanza sui contratti pubblici.

Si evidenziano le seguenti considerazioni:

Con riferimento ai lavori

- la tabella 1 evidenzia un'alta incidenza di lavori aggiudicati tra il 2005 ed il 2008 non ancora ultimati e/o collaudati. L'ufficio ha avviato nel 2009 una prima indagine sui lavori in corso affidati dai vari rami dell'amministrazione regionale, che ha consentito di individuare in un prospetto quelli non finiti o non collaudati. Nel 2010 l'attività è proseguita con un'azione di impulso nei confronti degli uffici competenti.

In mancanza di collaborazione degli enti appaltanti, un accertamento puntuale delle cause di eventuali ritardi su tutti i lavori in banca dati, seppure non si esclude a priori, non appare concretamente attuabile per la deficienza di risorse umane necessarie prima per l'analisi delle banche dati ai fini dell'individuazione degli appalti senza fine lavori, estrapolando per gli stessi tutti gli elementi utili ad individuare quelli in effettivo ritardo, per poi acquisire per via epistolare le informazioni aggiornate direttamente presso le stazioni appaltanti;

- dai dati in atto disponibili in ordine ai finanziamenti (cfr. paragrafo 4.3), emerge che dal 2005 in poi, le risorse economiche investite per lavori pubblici sono diminuite di circa il 46%. Il dato conferma la crisi del settore in termini di solidità economica delle imprese ed in termini di ricaduta sull'impiego della mano d'opera;
- in ordine alla provenienza dei fondi investiti per i lavori pubblici, dai dati sopra indicati (cfr. istogramma "Tipo di finanziamento" pag. 20), si registra un calo delle risorse regionali e nazionali rese disponibili, mentre prevalgono i fondi delle stazioni appaltanti;
- la legge regionale va opportunamente revisionata. Si evidenzia in particolare quanto riportato con riferimento alle previsioni dell'art. 94 della L.R. 26/3/2002, n. 2, come modificato dall'art. 127, comma 50, della L.R. 18/12/2004, n. 17.

Con riferimento ai servizi ed alle forniture si conferma ancora un'andamento dei ribassi non confrontabile con quello del settore dei lavori.

INDICE

1)	PREFAZIONE	pag. 1
2)	QUADRO NORMATIVO	pag. 2
3)	COMPITI ED ATTIVITÀ DELL'OSSERVATORIO REGIONALE (già) DEI LAVORI PUBBLICI	pag. 7
4)	L'ANDAMENTO DEI LAVORI PUBBLICI SUPERIORI A € 150.000 NELL'ANNO 2009	pag. 12
4.1)	Numero di appalti aggiudicati	pag. 14
4.2)	Localizzazione degli appalti	pag. 15
4.3)	Importi di finanziamento e a base d'asta	pag. 17
4.4)	Procedure di aggiudicazione	pag. 40
4.5)	Incarichi di progettazione e tempi tecnico – amministrativi dell'iter dell'appalto	pag. 41
4.6)	Durata dei lavori	pag. 45
4.6.1)	Lavori dell'amministrazione regionale in ritardo	pag. 45
4.7)	I ribassi	pag. 69
4.7.1)	Imprese pluriaggiudicatarie	pag. 76
4.8)	Varianti	pag. 77
4.9)	Subappalti	pag. 79
4.10)	Sospensioni	pag. 81
4.11)	Categorie prevalenti	pag. 81
4.12)	Albo delle imprese di fiducia	pag. 84
5)	STATO DI ATTUAZIONE DELLA LEGGE REGIONALE PER L'APPALTO DEI LAVORI PUBBLICI IN FORMA CENTRALIZZATA – UREGA	pag. 85
6)	SERVIZI E FORNITURE	pag. 88
7)	CONSIDERAZIONI CONCLUSIVE 2009	pag. 93